



2019

企業社會責任報告書

AGV PRODUCTS CORPORATION 2019 CSR REPORT



CONTENTS

關於本報告書	1
壹、經營者的話	2
貳、組織概況	6
一、本公司簡介	7
二、主要產品及相關業務內容介紹	13
三、營運概況、產生及分配的直接經濟價值	15
四、參與產業公協會或其他組織與倡議行動	19
參、企業社會責任組織與推行	21
一、與利害關係人的溝通平台	22
二、利害關係人與重大議題判別	26
三、客戶關心之重大議題	28
四、供應商關心之重大議題	28
五、針對利害關係人重大關注議題價值鏈，前三大關注議題說明	29
六、公司治理	42
七、企業社會責任組織	48
八、企業文化、精神及誠信經營	49
九、風險管理與危機處理原則	49
十、法規遵循	54
肆、產品社會責任	55
一、原物料之使用與來源	56
二、食品安全管理	58
三、供應商管理	58

伍、倫理與誠信	63
陸、環境保護	66
一、組織環境保護政策	67
二、綠色生產與產品	68
三、節約能源措施	69
四、水資源管理	73
五、污染防治	74
六、廢棄物分類管理及回收再利用	75
七、溫室氣體排放	76
八、氣候變遷風險管理及鑑別	77
柒、員工關係與社會關懷及責任	78
一、員工關係	79
二、協助員工健康管理	87
三、職業健康與安全	90
四、社區社會關懷及責任	91
附錄	97
附錄一、「上市公司編制與申報企業社會責任報告書作業辦法」 第四條應加強揭露事項與確信項目彙總表	98
附錄二、會計師有限確信報告	100
附錄三、GRI準則揭露項目對照表	102
附錄四、食品加工行業特定揭露事項	107

關於本報告書

一、前言

愛之味股份有限公司 (以下簡稱本公司或愛之味) 於民國 60 年成立至今已逾 49 年, 愛之味秉持貫徹「讓明日更健康」的理念, 除提供可讓顧客安心與信賴的產品及服務外, 對社會善盡一份心意, 亦是本公司責無旁貸的責任; 本報告書內容所呈現之資訊與陳述為 2019 年本公司企業社會責任與永續發展之執行情形, 並依利害關係人關注之議題予以鑑別及揭露。

二、報告主體範圍

本報告書內容包括愛之味 2019 年 1 月 1 日至 2019 年 12 月 31 日之企業社會責任績效與成果。

三、報告撰寫依據及原則

本報告書係參考全球報告倡議組織 (Global Reporting Initiative, GRI) 之最新 GRI 準則指引, 依循「核心」選項及食品加工行業類別補充指標 (G4 Sector Disclosures-Food Processing), 並參考台灣證券交易所「上市公司編製與申報企業社會責任報告書作業辦法」進行編撰, 相關之財務數據係依經國富浩華聯合會計師事務所會計師簽證之 IFRS 個體財報, 皆以新台幣為單位, 若有其他幣別則另加說明, 部分資訊則引用本公司年報或其他網站公開資訊。

四、發行時間

現行發行版本: 2020 年 9 月發行

上一發行版本: 2019 年 9 月發行

下一發行版本: 預定 2021 年 9 月發行

未來將每年定期發行企業社會責任報告書, 並同時於愛之味官方網站上公開發表。

五、外部確信

本報告書係委託國富浩華聯合會計師事務所 (Crowe) 按照中華民國會計研究發展基金會發佈之確信準則公報第一號「非屬歷史性財務資訊查核或核閱之確信案件」進行獨立有限確信, 相關確信項目與範圍請參閱本報告書附錄二「會計師有限確信報告」。

六、聯絡方式

(1) 聯絡單位: 人力資源部 蔡月足

(2) 地址: 嘉義縣民雄鄉興南村工業二路 11 號

(3) 電話: (05)2211521

傳真機號碼: (05)2216287

(4) 電子信箱: yuehchu@mail.agv.com.tw

(5) 公司網站: <http://www.agv.com.tw>





士高豆

經營者的話

愛之味董事長

陳冠翰



各位支持與關心愛之味的朋友們，

時序進入 2020 年，愛之味股份有限公司成立半世紀以來，一向秉持讓明日更健康的經營理念提供國家社會與消費大眾樂活、環保、綠色、健康的產品與服務。身為社會大眾信賴的上市食品公司，多年來讓大家有目共睹的是愛之味在食品安全與產品創新的努力與成績，持續提供消費大眾安心、美味、健康的文化美食與健康飲品。以此打造家喻戶曉的愛之味金字招牌，更是深入每一位股東、利害關係人、供應商、同業、客戶、員工及消費大眾心中。取之於社會、用之於社會，近年來因應全球化的管理潮流與政府政策，除以往所重視的經營績效外，我們也更積極實踐身為社會企業公民所須負的企業社會責任 (CSR, Corporate Social Responsibility)。展望未來，愛之味全團隊除宣示持續提供健康美味的產品外，也將盡力達成在社會慈善公益、公司營運治理、產業創新提升及環境保護衛生等更多面向的企業社會責任履行。現今企業為追求企業永續發展 (Sustainable Development)，在非財務績效 (Non-financial Performance) 與財務績效 (Financial Performance) 兩方面實際上是居於同等重要的地位且互為表裡的。財務績效做得好會讓企業更有資源與條件提升非財務績效表現，而非財務績效表現好則會進一步提升企業的持久性競爭優勢以達成質化的改善，其後再進一步由於體質改善，競爭力提升而中長期優化財務績效表現，朝向永續經營目的前進。



首先讓我們來回顧 2019 年度財務績效，愛之味團隊於此已展現卓越成績：年度合併營收計 44 億 6 仟 8 佰萬元 (增加 1 億 4 仟 6 佰萬元)，毛利額為 14 億 1 仟萬元 (增加 3 仟萬元)，合併淨利為 6 仟 5 佰萬元 (增加 2 佰萬元)，綜合損益總額為 1 億 7 仟 8 佰萬元 (增加 9 仟 1 佰萬元)，各方面都比 2018 年有長足進步與提升。



再來報告非財務績效方面，此為近年來愛之味不遺餘力投資與建設的重點：我們擁有衛生福利部食品藥物管理署頒發近 50 張國家健康食品認證，為台灣擁有最多飲品健康認證的公司之一。也連續多年榮獲諸如多國食品專利、世界食品品質金牌獎、國家品質標章 SNQ、國家生技醫療品質獎、食科學會創新產品評鑑褒獎、穀物協會十大嚴選穀得獎、世界乳品基金會 IDF 創新獎、AA 無添加產品認證、iTQi 國際優秀味覺賞等；於 2019 年度取得新產品上市改良 17 件、研究報告書 40 件、專利 2 件、健康食品認證 1 件、其他國內外獎項 6 件。愛之味從產品開發、配方研發、成分挑選、原料檢驗、產製流程、包裝倉儲到物流運輸，每一步都以國際公認檢測標準進行監督管理，此外研發、採購、品保部門也都具備品質督導小組，謹慎進行各項源頭管理，務使產品從農田到餐桌，都經嚴格的品質保證控管。

2019 年下半年起，經營多年的愛之味純濃燕麥取得國內市場佔有率第一的領先地位，不僅廣受消費族群的喜愛，於各大連鎖通路 (量販、超市、便利店) 皆創下驚人銷售成績。這是因為愛之味多年來的各項努力，為消費大眾健康把關、謹守食品大廠的責任與份際，所積累起來消費者對愛之味金字招牌的支持與肯定。



『為全國人民的飲食健康把關』是食品公司身為社會公民最應盡到的社會責任！愛之味食品生技集團堅持企業的社會責任，包含食品安全法遵、勞資和諧一家、社會慈善公益等各個面向。多年來愛之味不僅積極配合政府政策，與主管機關如衛福部、食藥署、經濟部、工業局、農委會、各區農糧署及農會等建立密切合作關係，也主動參與產業界各項會務活動（台灣罐頭食品同業公會、食品飲料公會、綠色及有機食品基金會、台灣優良食品發展協會 TQF、台灣食品科學技術學會、食品工業發展研究所、中華穀類食品工業技術研究所、社團法人臺灣穀物產業發展協會、台灣蔬菜種苗協會等），協助產業升級，造福民生工業同業與台灣民眾。於台灣罐頭食品同業公會理事長任內，更積極推動落實食品廠自主熱穿透檢驗制度、罐頭食品無防腐劑標章認證制度；新冠病毒情期間罐頭公會協助各廠家紓困申請及口罩發放等，不僅使罐頭公會獲得內政部優良公會獎勵，也真正落實台灣身為亞洲食品公業龍頭的高自我管理水準。於其他產業界各項會務活動之專業與慈善協助更是不勝枚舉！此外也與台大農業化學系展開連續多年的健康穀物雜糧產品開發課程與實作，由企業內高階管理人員協助學校取得之教育部研修課程之培訓，提供符合 ISO17025 規範的實驗室及 ISO22000、HACCP 認證之工廠供實習，協助校內外食品相關科系及從業人員的培育。近期也結合罐頭公會各大會員食品廠，與世新大學產學合作處共同舉辦有史以來第一屆罐頭產品創新大賽及慈善公益活動。不僅協助台灣罐頭產業創新產品、活化產業，再創 1960 年代鳳梨、洋菇、蘆筍號稱外匯三罐王的美譽；也協助食品產業推廣罐頭食品的安全與食用觀念，幫助到諸如慈善、救濟、急難、防災、防疫等等的需求推廣。



身為上市食品公司董事長，始終謹記國家社會及消費大眾給予愛之味的關心與支持，以及半世紀以來對公司金字招牌和產品服務的信賴與鼓勵。團隊承諾在可見的未來除永續經營、穩健成長的必要目標外，將繼續對於非財務指標的企業社會責任盡最大心力，帶領愛之味持續引領食品潮流、創造消費趨勢、促進產業升級、善盡社會責任，並與團隊共創勞資一家、共存共榮的幸福企業。展望未來愛之味仍秉創業迄今初衷，戮力把關消費食品安全、持續推動健康飲食觀念，夙夜匪懈發展優質產品、持續推動企業永續發展、落實推廣公司優質治理，全力邁向成為消費者心中永遠最值得信賴的食品公司。

愛之味股份有限公司
董事長 陳冠翰





貳

組織概況

- 一、本公司簡介
- 二、主要產品及相關業務內容介紹
- 三、營運概況、產生及分配的直接經濟價值
- 四、參與產業公協會或其他組織與倡議行動

一、本公司簡介



愛之味行銷全世界銷售據點 AGV Global Sales Drivers



精選原料、現代科技

愛之味相信，只有原料好、口味佳，才是食品成功的條件。愛之味受到政府農政單位與鄉鎮農會協助建立“契作農戶”制度，經常請農業專家指導農民耕作，並精選原料，從規格、新鮮度、成熟度、病蟲害到夾雜物、農藥、重金屬殘留等，均嚴格控制、檢驗。除了優良的原料外，現代科學化的製造技術也是不可或缺。愛之味對於製作技術不斷在求進步，並配合學術研究機構，研究發展，突破傳統的醃漬方式，首先成功開發低鹽份又不加防腐劑的產品，以求保有食物原有的營養與風味，讓消費者吃的安心。

愛之味目前擁有四大類型生產工廠：傳統食品廠、調理食品廠、健康飲料廠及甜點食品廠，所有廠房與設備，完全採用自動化、科學化生產作業，讓每一罐愛之味的產品，都充滿著愛心、良心、智慧與健康。

三不、三少、三多

貫徹「讓明日更健康」的企業理念的愛之味公司，堅持「三不、三少、三多」的企業良心：

三不政策：不加防腐劑、不加人工色素、不加化學原料。

三少政策：少加鈉鹽、改用鉀鹽；少加砂糖，改用果糖及Oligo寡糖；少加味精，改用香菇原汁。

三多政策：好料多、營養多、愛心多。

AS/RS自動化倉儲中心

愛之味公司為提高作業精確度及全廠作業效率，斥資興建領先業界的AS/RS 自動化倉儲中心。自動化的品管、作業方式，不但提高了整廠效能，降低人工作業疏失，使得產品信譽得以提升，更實踐了愛之味以技術科學化確保消費者吃的權益的企業理念。

行銷世界五大洲 有華人的地方就有一愛之味

有好的產品也要有好的廣告企劃。由於愛之味的消費者遍佈全國各地，因此，在廣告企劃上，針對不同的消費階層，愛之味皆以生動的創意、具親和力的廣告深受消費者的喜愛，達到最高的傳播效果，創造銷售佳績，同時受到零售業界全力支持，使得愛之味將近一百種產品不但暢銷全台灣，更能行銷世界。

40年來，愛之味公司在國內業績不但成倍數成長，而且已朝向國際化邁進，近年來更積極與海外資源合作，擴展「策略聯盟」，開拓「國際行銷」。這些的努力，值得我們欣慰與驕傲的就是全世界有華人的地方就有一愛之味。





The Finest Ingredients, the Most Modern Processing Technologies

The people at AGV believe successful products are made on a solid foundation of the finest ingredients and the best flavors. AGV established, in accordance with the ROC Agricultural Ministry and County Agricultural Associations, a farming cooperative. This system provides Taiwan farmers access to agricultural experts who recommend materials that conform to the most stringent of standards. Thus, ensuring AGV of consistently quality produce. As for process technologies, AGV remains committed to its industry leadership. They work in close cooperation with research institutes to develop new and innovative processing technologies. In its commitment to consumers, AGV was first to introduce a low-sodium food, preservative-free line of foods.

AGV currently operates four production facilities assigned to manufacture the following categories of products: (1)traditional foods, (2)Chinese foods, (3)healthy beverages and (4)Chinese desserts. Computerized, scientifically integrated production processes at all facilities ensure that all items from production lines are complete in every sense.

The "Three No's, Three Lows, and Three Highs" of AGV

In line with its corporate mission to realize a "Healthier Tomorrow", AGV works in accordance within the following "Three No's, Three Lows, and Three Highs" guidelines:

- Three No's : No preservatives, artificial colorings, or chemical additives added.
- Three Low's : Produce products with less sodium, less sucrose and less MSG.
- Three Highs : Produce products with high quality ingredients, high nutrition value, and high consumer appeal.

Automated Storage & Retrieval System

AGV built an ultra-modern AS/RS fully-automated warehousing facility to enhance the responsiveness of its production processes and to increase production efficiency. Automated quality control functions both increase process efficiencies and lower labor input to significantly increase the quality levels of finished products. This is yet another example of AGV's corporate policy, its full commitment to meet the increasingly sophisticated demands of consumer.

Worldwide Distribution

Where there are Chinese, you will find AGV

Excellent products also require a strong marketing program. Because its market is truly global and covers all income levels, AGV approach to marketing is always lively, innovative and personable, with positive results - increasing AGV's sales percentages and earning the dedicated support of retailers. Effective marketing ensures continued sales growth in Taiwan and expanding sales to international markets. Recently, AGV has initiated cooperation with foreign partners through strategic alliances to push further ahead with development of international markets. AGV is moving into international markets and we take pride in "where are Chinese, you will find AGV."



品管榮譽

愛之味嚴謹的品管，使所有產品皆符合美國藥物管理局FDA標準，並分別獲得行政院經濟部工業局評定為健康食品規範廠、衛生署評定為食品安全模範廠、行政院農委會評為優良國產果蔬汁「CAS」鄉間小路健康飲料廠，且獲頒國家食品衛生機關食品品質衛生獎、食品科技學會之產品技術獎、食品科技傑出人員獎及其他多項褒獎。這些榮譽與肯定，是愛之味給消費者最大的保證。

Certified Quality

Strict quality control means that all AGV products meet US FDA standards and are certified in the ROC by the Ministry of Economic Affairs (FGMP), the Department of Health, and the Ministry of Agriculture (CAS). The ROC government has cited AGV with numerous recognitions such as the National Food Sanitation Board Food Quality and Health Award, the Food Technology Research Council Product Technology Award, the Outstanding Product Technology Staff Award. These and other awards solidly confirm AGV commitment to its customers.



全國第一家食用油通過
健康食品認證
國家認證 功效保證

健康益多油品系列

愛之味健康益多油品系列，100%天然精純，不飽和脂肪高達90%，適合煎、煮、炒、炸各式料理，超低油煙，不沾油垢，是最理想的健康食用油。

Healthy Beneficial Cooking Oil Series

AGV healthy beneficial cooking oil series is 100% naturally pure with 90% unsaturated fat. It is perfect for pan-fry, boiling, stir-fry, and deep-fry. It produces extremely little smoke and grease, making it the most ideal healthy cooking oil.





國際品質金牌獎
MONDE SELECTION BRUXELLES



GMP食品良好作業規範
Good Food Manufacturing Practice



優良國產果蔬汁CAS
The Symbol of CAS

傳統美食、調理系列

愛之味傳統美食及調理系列，嚴選香菇原汁及豆油原汁調味，用鉀鹽取代鈉鹽，味鮮爽口、甘甘脆脆，營養又開胃。

Traditional Cuisine and Condiments Series

AGV traditional cuisine and condiments series are seasoned with exclusively selected natural mushroom essence and soybean oil essence, replacing sodium salt with potassium salt. The series has a refreshing taste, and a crispy and crunchy texture, and most importantly, it is healthy and appetizing.





乳品、冷藏甜點系列

愛之味健康科學研究所，運用無菌冷充填生產出高優質的冷藏乳品系列，保留產品的營養還能延長產品的賞味期限，健康甜點寒天，口味多樣化，幫助體內環保。

Refrigerated Nutritional Beverage and Jelly Drink Series.

AGV Food & Health Research Institute uses cold aseptic filling to produce high quality refrigerated dairy series to retain product's nutrition and extend product's expiration date. Healthy dessert Jelly drink, with diverse selections of flavors, helps to promote good digestion.



國際品質金牌獎
MONDE SELECTION BRUXELLES



經國家衛生署認證：
有助於降低血中總膽固醇
國家認證 功效保證



全國第一家
低酸性實特瓶GMP廠



國家生技醫療品質獎
最受信賴的國家級品質標章



二、主要產品及相關業務內容介紹

(一) 主要產品產製過程及通路簡介

1、產製過程簡介：



2、通路簡介：量販店、超市、全聯社、便利商店、傳統通路。

(二) 主要品牌及產品系列介紹：

1、飲料類：

愛之味分解茶榮獲衛署健康食品認證，有助於增加血中高密度脂蛋白膽固醇，降低低密度脂蛋白膽固醇，添加沖繩山苦瓜，專利製程萃取，保留最棒的苦瓜成分，快速分解油膩感，兒茶素 & 唐辛子：提升窈窕熱力，全世界都在親身體驗，口碑最好的窈窕素材，茶胺酸：放鬆心情，輕鬆窈窕苦味分解，保留窈窕分子，促進新陳代謝，無菌冷充填製程，獨家配方，混合多種茶葉，茶香自然，甘爽好喝！

2、傳統類：

愛之味土豆麵筋含植物性高蛋白質，香 Q 營養，好吃又不發胖，麵筋泡皆以新鮮沙拉油油炸，無油耗味品質佳，特選土豆絕不含黃麴毒素。

3、穀奶類：

愛之味純濃燕麥使用 100% 純天然燕麥，榮獲衛署健康食品認證經實驗證實確實有助降低膽固醇與免疫調節認證經動物實驗結果證實：1. 有助於促進免疫細胞之增生能力。2. 有助於提升吞噬細胞活性。3. 有助於促進自然殺手細胞活性之能力。4. 有助於調節細胞激素分泌。5. 有助於增加血清中免疫球蛋白 IgG 之含量。高科技三酵微分解技術生產，整顆燕麥完整分解，沒有顆粒、好消化、好吸收。無添加糖分，零膽固醇，燕麥水溶性膳食纖維可促進新陳代謝，維持消化道機能。燕麥是歐美國家的主食之一，更是目前國際社會早已公認的保健食品，根據美國《時代雜誌》評選，『燕麥』為穀類中唯一榮獲最佳十大推薦的營養食品，更是第一種經美國食品藥物管理局（FDA）確認具有保健營養的穀類。

4、甜點類：

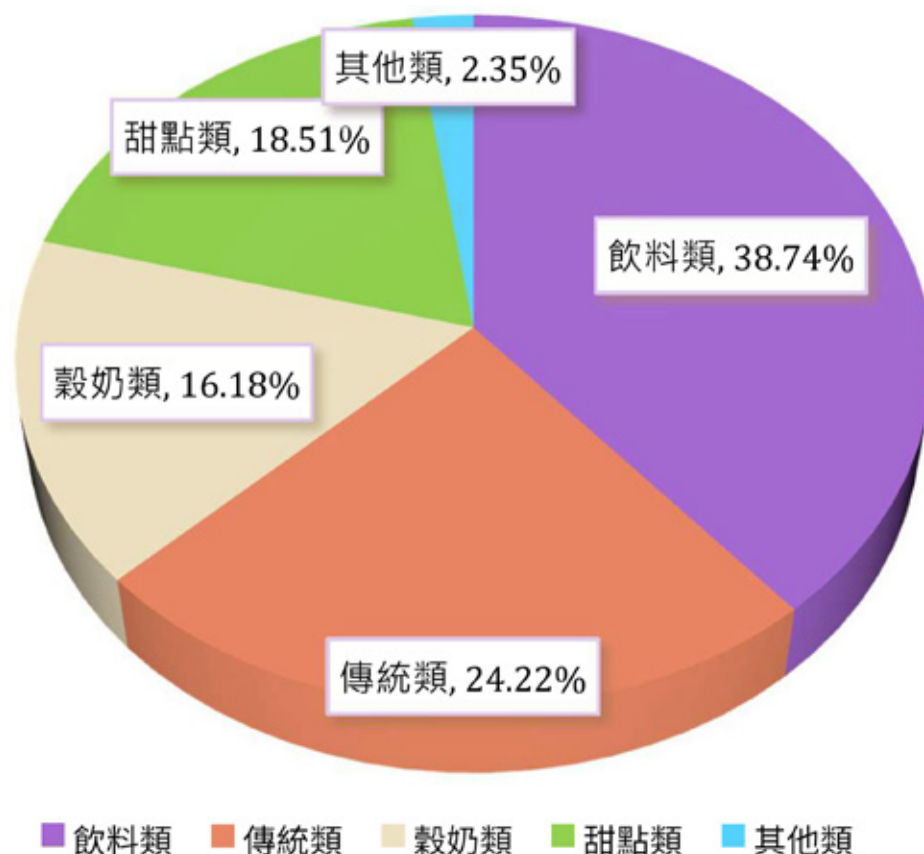
愛之味牛奶花生嚴選花生，追求做出品質最好的牛奶花生，每顆土豆都經由電腦嚴格篩選，確保品質，獨家製程讓土豆又綿又鬆，入口即化，濃郁奶香味，是營養早餐及飯後點心的好選擇。

5、其他類：

愛之味鮭魚片臺灣魚罐頭的第一品牌，堅持採用 100% 上等鮭魚，絕不參雜任何次等魚種成分，含有豐富 DHA，開罐即食最方便，片狀魚肉拌沙拉最美味。



(三) 2019 年愛之味所營業務之主要內容及產品比重：



1、2019 年產品別之銷售金額與比重

單位：新台幣仟元

產品類別	銷售金額	銷售 %
飲料類	1,464,736	38.74%
傳統類	915,791	24.22%
穀奶類	611,950	16.18%
甜點類	700,003	18.51%
其他類	89,009	2.35%
合計	3,781,489	100.00%

2、2019 年地區別之銷售金額與比重

單位：新台幣仟元

產品類別	銷售金額	銷售 %
亞洲地區	3,729,325	98.62%
美洲地區	40,868	1.08%
歐洲地區	2,150	0.06%
其他地區	9,146	0.24%
合計	3,781,489	100.00%



三、營運概況、產生及分配的直接經濟價值

1、本年度營收及獲利狀況分析：

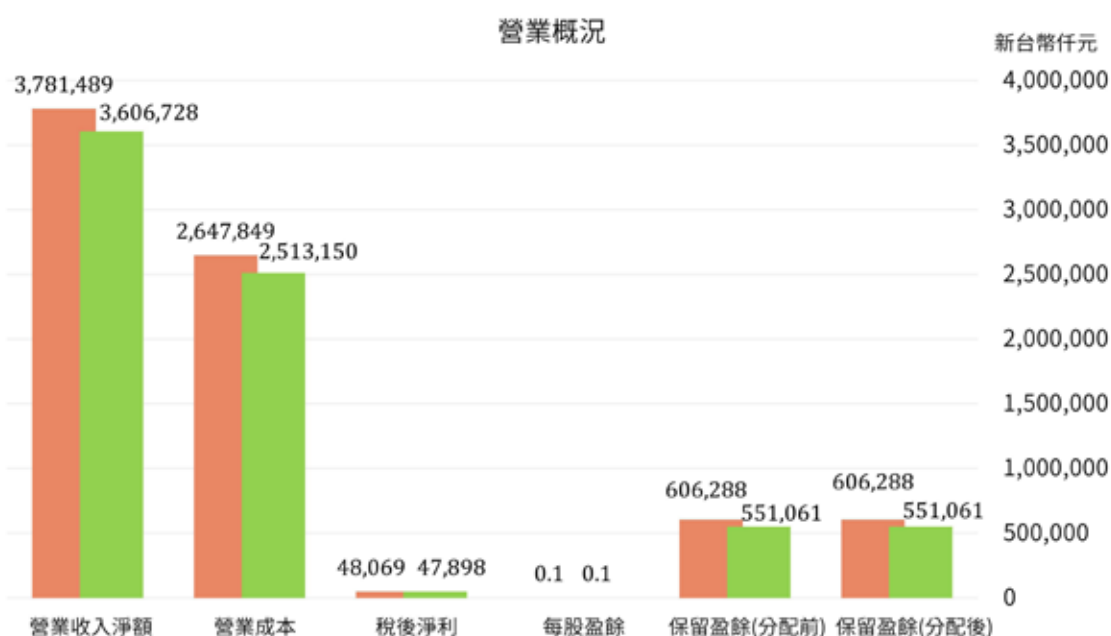
本公司 2019 年度營業收入為 378,149 萬元，較上年度增加 17,476 萬元，成長約 4.85%，營業淨利 14,785 萬元，較去年增加 4,616 萬元，稅後淨利 4,807 萬元，兩期並無重大差異。

2、最近二年基本財務資訊及產生和分配的直接經濟價值

(1) 營運概況：

單位：新台幣仟元

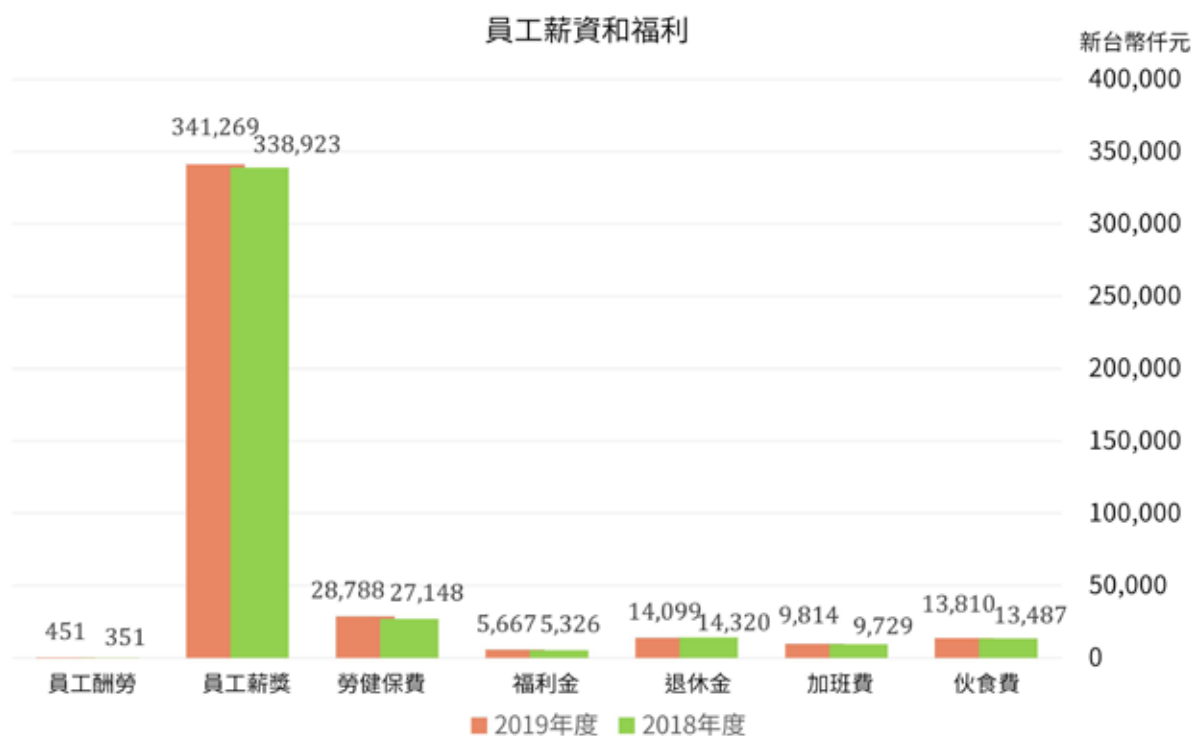
項 目	2019 年度	2018 年度	差異 %
營業收入淨額	3,781,489	3,606,728	4.85%
營業成本	2,647,849	2,513,150	5.36%
稅後淨利	48,069	47,898	0.36%
每股盈餘	0.10	0.10	0.00%
保留盈餘 (分配前)	606,288	551,061	10.02%
保留盈餘 (分配後)	606,288	551,061	10.02%



(2) 員工薪資和福利：

單位：新台幣仟元

項 目	2019 年度	2018 年度	差 異 %
員工酬勞	451	351	28.49%
員工薪獎	341,269	338,923	0.69%
勞健保費	28,788	27,148	6.04%
福利金	5,667	5,326	6.40%
退休金	14,099	14,320	-1.54%
加班費	9,814	9,729	0.87%
伙食費	13,810	13,487	2.39%
合 計	413,898	409,284	1.13%



(3) 支付出資人的款項：

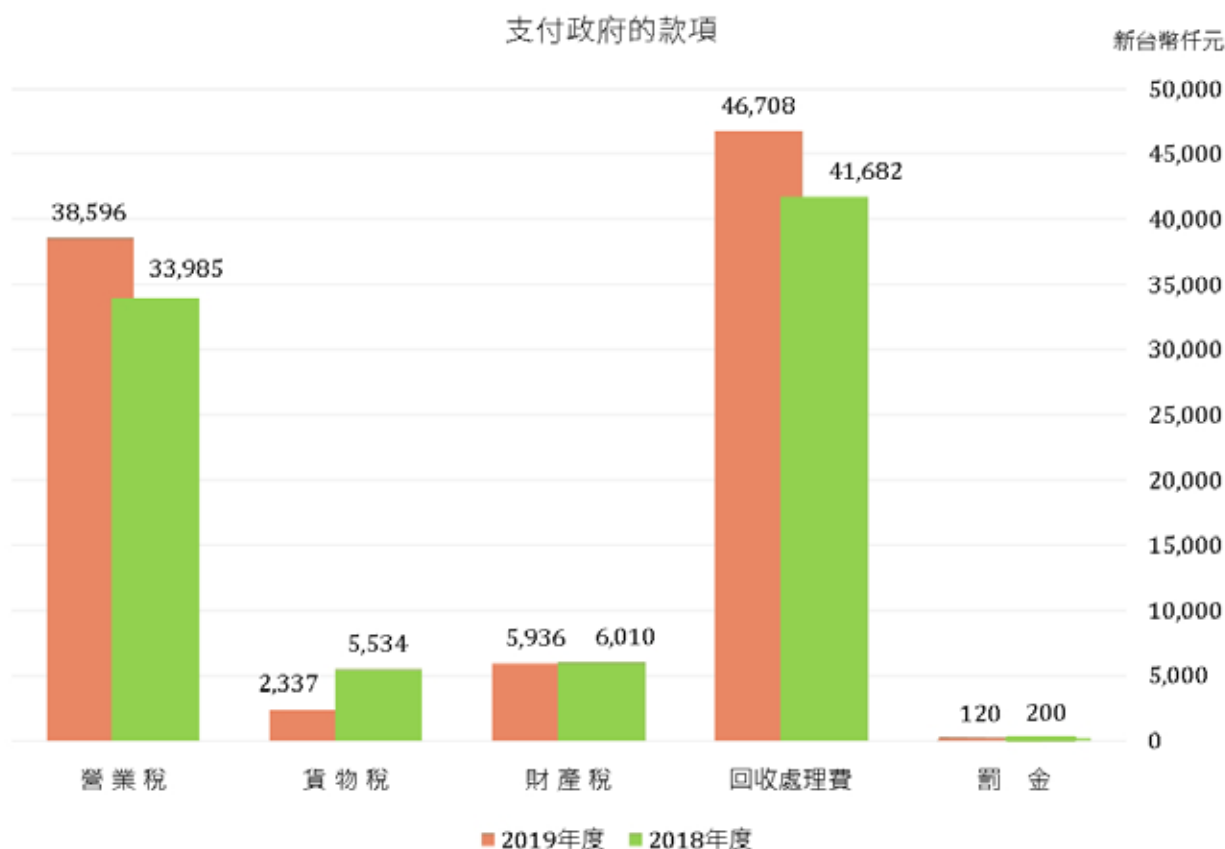
單位：新台幣仟元

項 目	2019 年度	2018 年度	差 異 %
現金股利	0	0	0%
股票股利	0	0	0%
應付未付特別股股利	0	0	0%

(4) 支付政府的款項：

單位：新台幣仟元

項 目	2019 年度	2018 年度	差 異 %
營業稅	38,596	33,985	13.57%
貨物稅	2,337	5,534	-57.77%
財產稅	5,936	6,010	-1.23%
回收處理費	46,708	41,682	12.06%
罰 金	120	200	-40%
對政府捐贈	0	0	0%



(5) 社區投資：

單位：新台幣仟元

項 目	2019 年度	2018 年度	差異 %
慈善機構捐贈	170	336	-49.40%
支援社區基礎設施的基金	0	0	0%
社會活動的直接成本	0	0	0%
政黨捐獻	0	0	0%
其他捐贈或投資	4,013	909	341.47%

(6) 自政府取得之財務補助：

單位：新台幣仟元

項 目	2019 年度	2018 年度	差異 %
稅收減免及抵減	0	0	0%
補貼	0	0	0%
投資補助、研發補助	0	0	0%
各獎勵項	0	0	0%
權利金豁免	0	0	0%
人力提升計劃	109	217	-49.77%
其他財務補助	0	0	0%



四、參與產業公協會或其他組織與倡議行動

1、參與組織與倡議：

愛之味積極參與國內與國外品質、食品安全管理系統與相關倡議，並加入相關產業各種組織，期望能透過參與協會、公會的各项活動，與業界相互交流，彼此共同成長。

食品安全管理系統
FSSC22000



食品安全管理系統
ISO22000



食品安全管制系統
HACCP



食品安全管理系統
CAS



食品安全管理系統
HALAL



認證實驗室
TAF



食品安全管理系統
TQF



食品安全管理系統
TQF



食品安全管理系統
TQF



2、制定管理這些倡議所涉及利害關係人的範圍：

利害關係人	影響及說明
員工	食品安全認證管理制度之執行與檢驗產品
客戶及消費者	確保消費者食用本公司產品之安全與安心
原料 / 物料供應商	提供符合相關食品安全管理制度之原物料

3、組織參與的產業公協會和國家或國際性倡議組織的會員資格如下：

參與公協會名稱	參與身份	繳納費用
台灣罐頭食品工業同業公會	會員	36,000 元 / 年
台灣區飲料工業同業公會	會員	60,000 元 / 年
嘉義縣商業會	會員	15,600 元 / 年
嘉義縣工業會	會員	12,000 元 / 年



參



企業社會責任組織與推行

- 一、與利害關係人的溝通平台
- 二、利害關係人與重大議題判別
- 三、客戶關心之重大議題
- 四、供應商關心之重大議題
- 五、針對利害關係人重大關注議題價值鏈，前三大關注議題說明如下
- 六、公司治理
- 七、企業社會責任組織
- 八、企業文化、精神及誠信經營
- 九、風險管理與危機處理原則
- 十、法規遵循

一、與利害關係人的溝通平台

(一) 本公司與利害關係人的互動情形：

本公司為永續經營發展，極需了解利害關係人看法，以做為永續發展的重要參考依據。除以各種型態與利害關係人保持互動外，在官方網站上設有外部溝通網址 <http://www.agv.com.tw/2011/interested-person.php>，做為與利害關係人的溝通管道，內容項目分為如下表，等計 30 項，此溝通信箱設有專責人員管理。2019 年申訴案件包含環境 0 件、勞動條件 0 件、人權 0 件與社會 0 件。

經 濟 面	1. 公司治理	• 有關於董事會組成與運作、董監事及薪酬委員會之職責等
	2. 公司文化、精神及誠信經營	• 公司文化及精神，在營運、社會責任面向推動重點策略與未來目標
	3. 營運績效	• 營收、支出及獲利等相關財務資訊
	4. 風險管理與危機處理原則	• 針對可能發生之風險危機(財務金融風險、食品安全風險、環保事件風險等)公司之控管及相關處理原則
	5. 產品品質、技術研發	• 研究發展投資、產品製程與創新等
	6. 客戶滿意度調查	• 客戶滿意調查內容、對象及次數，以及提升客戶之滿意度的作法
	7. 客戶服務管理	• 各種客戶服務管理的作法
	8. 供應鏈管理	• 對供應商管理作法，如品質、交期、環保、技術、設備及應變能力等



環
境
面

9.環境保護

- 環境保護政策、監督及管理、綠色生產與產品、節約能源措施

10.廢棄物管理

- 環境污染控制、預防及資源回收成效

11.能源管理

- 對於各種能源管理的投入與耗用成效

12.水資源管理

- 水資源使用情形、廢水排放、節水措施、水品質管理的管控作法

13.空氣污染管控

- 管控空氣污染物的作法

14.噪音處理

- 在製程中所產生噪音問題及處理

15.有害物質管理

- 如產品有害物質的管理、製程有害物質的管理

16.溫室氣體

- 溫室氣體排放盤查及申報、減碳政策



社
會
面

17.員工薪資與福利

- 員工各種薪資制度與福利措施

18.人才培育

- 員工培訓、教育訓練內容、績效指標與職涯規劃等

19.勞資關係

- 勞資協商作法、勞資爭議及員工溝通管道

20.職業安全衛生

- 員工職業健康與安全議題

21.人權議題

- 不使用童工、不強迫勞動、不種族性別歧視等

22.員工權益

- 員工人權保障、員工申訴管道等

23.人才招募與留才

- 如員工績效考核、薪酬與獎勵制度等

24.員工滿意度調查

- 員工滿意度調查內容及執行做法

25.顧客隱私

- 維護顧客隱私權、資料保密等做法

26.法規遵循

- 對於環境保護、產品責任、勞基法、反競爭壟斷行為等之法令遵循及內部稽核

27.產品社會責任

- 原物料來源、食品安全管理政策與流程、及供應商管理等相關資訊

28.社會公益

- 公司與周圍社區之互動、慈善公益活動參與、回饋鄉里之資源投入等

29.利害關係人溝通

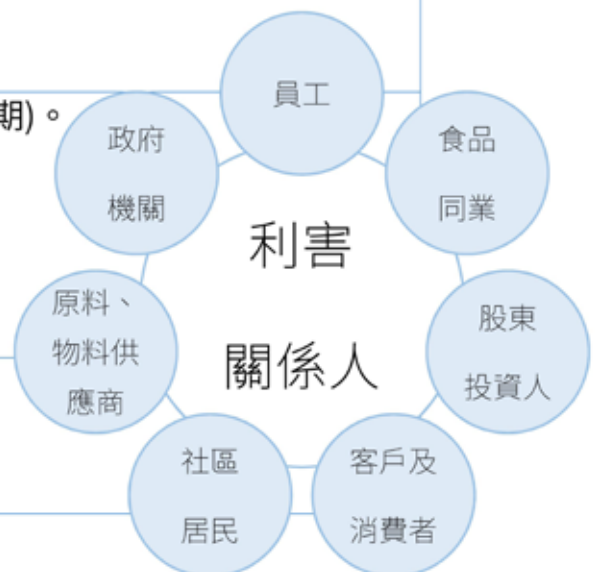
- 跟各利害關係人溝通的方式、溝通內容、回覆與成效

30.除上述議題外，您還關心之相關議題或建議？



(二) 與利害關係人的溝通平台

利害關係人	溝通路徑/頻率
員工	<ul style="list-style-type: none"> ◎員工意見留言版：員工得隨時直接反映對公司之任何建議。 ◎內部網路佈告欄：隨時透過內部網路公告並供查詢。 ◎經營管理階層得隨時雙向溝通：經理級以上主管與高層溝通會議。 ◎申訴專線(隨時)：供員工反映問題狀況，一旦接獲通報，立即由專人立案處理。 ◎福委會會議：每季至少一次向公司提出建議，規劃員工福利等事宜。 ◎提案改善制度(不定期)。 ◎提報績優員工(不定期)。 ◎勞工退休準備金監督委員會(年)、勞資會議(季)、人事評議委員會(不定期)。
食品同業	<ul style="list-style-type: none"> ◎參與食品產業會議(不定期):同業間互相交流，創造永續之食品產業環境與經濟發展。 ◎官網訊息(不定期)。
股東投資人	<ul style="list-style-type: none"> ◎召開股東會議(年)。 ◎依主管機關規定公告重大訊息(不定期)。 ◎定期公告財務報表/年報。 ◎官網訊息揭露(不定期)。 ◎建立發言人制度。
客戶及消費者	<ul style="list-style-type: none"> ◎業務拜訪/電話/傳真/e-mail(不定期)。 ◎客服專線(隨時)。 ◎客戶滿意度調查(年)。 ◎年節送禮/聚餐(不定期)。
社區居民	<ul style="list-style-type: none"> ◎協助社區(工業區道路)環境整潔。 ◎捐贈地方機關、團體，並不定期參與社區節慶活動。 ◎參與工業區廠商聯誼組織。 ◎年節送禮、拜訪。
原料、物料供應商	<ul style="list-style-type: none"> ◎主動拜訪/電話/傳真/e-mail(不定期)。 ◎問題探討。 ◎新產品開發。 ◎供應商稽核及訪談(不定期)。 ◎年度契約發包及廠商調查。 ◎年節送禮/聚餐(不定期)。
政府機關	<ul style="list-style-type: none"> ◎與主管機關維持良好互動。 ◎管理系統法規鑑別。 ◎公文往來、公開資訊。



二、利害關係人與重大議題判別：

本公司在企業社會責任報告書中，對於利害關係人之鑑別與重大議題判別，係經由與利害關係人之溝通經驗，鑑別利害關係人所關注的重大議題，作為本報告書資訊揭露的參考基礎，以利向所有利害關係人進行溝通，其步驟如下：

步驟一：判別利害關係人

經由本公司內部會議討論，並參考同業所判別出七大類的利害關係人群體，包括員工、食品同業、股東投資人、客戶、消費者、原物料供應商、政府機關及社區居民等。

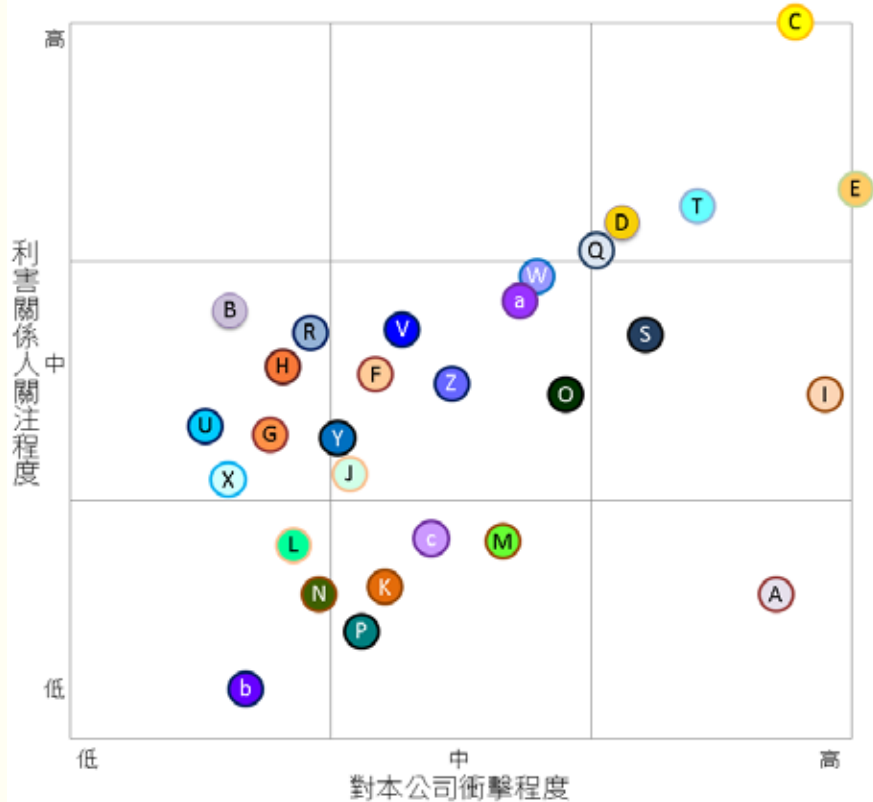
步驟二：蒐集 CSR 議題

主要以全球永續性報告協會 (Global Reporting Initiative, GRI) 之最新 GRI 準則「核心選項」方式考量面為基礎，透過多元管道與利害關係人溝通，除了平時與利害關係人知箇中溝通管道外，也於公司網站設置利害關係人專區問卷，再納入國際關注議題、產業特性等，彙整出本公司之 CSR 議題。

步驟三：重大考量面分析

經由設置利害關係人專區問卷，依據回收問卷共 247 份之分析結果，制定利害關係人對於各議題之關注程度順序排序，分析關注程度與衝擊程度，並評估永續經營原則分析出重大性及衝擊程度，完成重大考量面分析。

經以上分析確認重大議題，並於編製本報告書時，確保利害關係人所關注的資訊已於報告書揭露，而未來也將針對這些議題持續加強管理並做為 CSR 揭露之參考。



經濟面	環境面
(A) 公司治理	(I) 環境保護
(B) 公司文化、精神及誠信經營	(J) 廢棄物管理
(C) 營運績效	(K) 能源管理
(D) 風險管理與危機處理原則	(L) 水資源管理
(E) 產品品質、技術研發	(M) 空氣污染管控
(F) 客戶滿意度調查	(N) 噪音處理
(G) 客戶服務管理	(O) 有害物質管理
(H) 供應鏈管理	(P) 溫室氣體
社會面	
(Q) 員工薪資與福利	(W) 人才招募與留才
(R) 人才培育	(X) 員工滿意度調查
(S) 勞資關係	(Y) 顧客隱私
(T) 職業安全衛生	(Z) 法規遵循
(U) 人權議題	(a) 產品社會責任
(V) 員工權益	(b) 社會公益
	(c) 利害關係人溝通



議題	員工	食品 同業	供應商	客戶 消費者	股東 投資人	政府 機關	社區 居民	議題章節
公司文化、精神及誠信經營	✓		✓	✓	✓	✓		<ul style="list-style-type: none"> 經營者的話 企業文化、精神及誠信經營
營運績效	✓				✓		✓	<ul style="list-style-type: none"> 營運概況、產生及分配的直接經濟價值
風險管理與危機處理原則	✓	✓	✓	✓	✓			<ul style="list-style-type: none"> 風險管理與危機處理原則
產品品質、技術研發	✓		✓	✓	✓		✓	<ul style="list-style-type: none"> 食品安全管理
供應鏈管理			✓		✓		✓	<ul style="list-style-type: none"> 產品社會責任
環境保護				✓	✓	✓	✓	<ul style="list-style-type: none"> 環境保護
有害物質管理	✓	✓		✓	✓	✓	✓	<ul style="list-style-type: none"> 環境保護
員工薪資與福利	✓						✓	<ul style="list-style-type: none"> 員工關係
人才培育	✓	✓						<ul style="list-style-type: none"> 員工關係
勞資關係	✓	✓						<ul style="list-style-type: none"> 員工關係
職業安全衛生	✓	✓		✓		✓		<ul style="list-style-type: none"> 職業健康與安全
員工權益	✓							<ul style="list-style-type: none"> 員工關係
人才招募與留才	✓	✓					✓	<ul style="list-style-type: none"> 員工關係
法規遵循	✓			✓		✓		<ul style="list-style-type: none"> 法規遵循
產品社會責任	✓	✓	✓	✓	✓			<ul style="list-style-type: none"> 產品社會責任



三、客戶關心之重大議題

客戶關心之重大議題	
食品安全 (產品追蹤追溯)	從原物料來源便取得相關食品衛生安全資訊，且在生產過程中及成品檢驗、流通銷售的每一階段，本公司都可以追溯與追蹤查詢，建構於食品衛生安全體系中成為一種管理制度，也將透過 ERP 系統使資訊透明且能即時呈現。
顧客健康	為了消費者健康，除了提供最健康、安全、美味商品外，未來仍將持續創新研發食品科技，將生物技術運用在大自然的食材原料上，有鑑於現代文明病與慢性疾病的叢生，預防醫學亦是愛之味的研發理念，在此方面的努力已成為專業領域且績效卓著。「純濃燕麥」的開發與上市即為針對現代人關心之健康問題所特別研發出之經典產品。近年來本公司致力於開發「有機產品」與「產銷履歷產品」，希望提供消費者更健康、更安全、更透明化產品，讓消費者吃的安心及美味。
產品與服務與標示	本公司設有 0800 產品專線服務，有專人為消費者解答，產品之銷售通路、訂購說明、及消費疑問之服務。 對於產品之標示，本公司產品經開發中心配方設計後，須經過專業團隊審查配方之安全性，經核可後方上市。上市前交由企劃部與品保部門針對食品安全衛生法規標示之規定審核，以符合政府法令規定。
產品遵守相關法規	食品安全衛生管理法、公平交易法、貨物稅法、個資法。
顧客隱私	透過消費者服務專線登錄消費者之個資，只准使用於該消費者服務之業務上，且該客戶服務系統之登錄只限制各相關處理人員，資訊部亦控管登錄人員之資格與申請。

四、供應商關心之重大議題

供應商關心之重大議題	
原物料履歷及溯源	建立「原物料產銷履歷」系統，消費者對於購買的食品來源，有更多資訊可以參考，製造商與銷售業者能透過相關資訊之建立，做到產品流向追蹤及管制，進而提昇食品安全，做到讓消費者安心的食品。
勞動條件	不進行強制勞動、不使用童工、不使用外國非法勞動者，勞動條件中薪資、工時與勞工福利等職工雇用條件和安全衛生基準，需依據法令規範。
環境評估	供應商的環境責任面，除符合國家法規、社會標準和環保計劃之外，優先選擇環境友善政策之企業，提升整個供應鏈對環境議題的重視與落實。



五、針對利害關係人重大關注議題價值鏈，前三大關注議題說明

(一) 重大議題：營運績效

本公司 2019 年度合併營業收入為新台幣 446,824 萬元，較上年度增加 14,642 萬元，成長率 3.4%，毛利額較上年度增加 2,995 萬元，且營業費用率較去年同期降低 1.8%，使營業淨利較去年同期增加 6,500 萬元，因營業外收支較去年同期減少 5,320 萬元，使本期淨利為 6,533 萬元，較去年同期增加 265 萬元；在營收、毛利、淨利、綜合損益等各方面都比 2018 年度有更進一步的提升。

2020 年初爆發新冠病毒疫情，公司以累積多時的健康品牌形象、功能訴求產品線及靈活的後勤生產支援，於第一季營收成長 15.61%。相關產品中，有著健康字號或是國內外得獎、獲得認證的產品線，更是獲得眾多消費者的青睞。可見多年來愛之味關注健康取向的功能性健康飲品、以及養生抗老、文明病預防、亞健康改善、藥食同源等概念之養生保健產品的研究與開發是正確且有效長期提升企業體質與營運績效的方法。

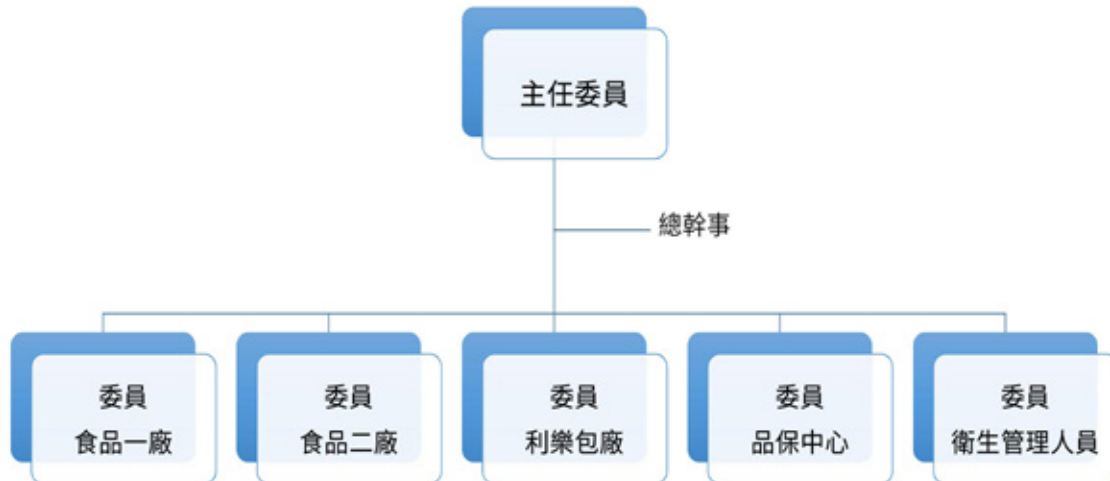
愛之味在過往的近半世紀以來持續精進，不斷推動企業管理各層面的創新、延攬更多專業人士加入、擴大更多市場份額與通路、投資並強化生產、研發、檢驗等設備，以期厚植產銷人才各項根本，我們的核心價值始終不變：持續發揚「讓明日更健康」的經營理念，不斷積累消費忠誠，永遠堅持健康美味，未來更要達成身為企業公民所必須盡到的社會責任，公司也繼續努力進步創造更好營收與利潤。



(二) 重大議題：產品品質、技術研發

- 1、維護良好產品品質之工作，必須建立與執行公司整體品質運作之品保系統，現今以 ISO22000 食品安全系統為目前食品業主流，從系統之認證與執行來確保本公司之產品品質，必然可以防範重大食安事件之衝擊，影響公司品牌形象與與公司整體之營運。
- 2、本公司並秉持“產品品質自然化、環境衛生優質化、顧客滿意大眾化”之理念維護完善之食品安全管理與品質系統運作，同時提昇產品品質以達到顧客要求之食品安全與品質，相關執行單位、管理政策及執行方案說明如下：

(1) 食品安全管理小組



食品安全小組：主要任務為推動及執行 ISO22000 食品安全管理系統工作，追蹤食品安全委員會議中之決議事項，並檢討執行績效，以確保食品安全管理系統工作能順利的進行。

A. 主任委員：由食品安全管理所所長擔任，執掌如下：

- a. 管理食品安全小組並組織其運作。
- b. 確保食品安全小組成員有相關之訓練與教育。
- c. 確保食品安全管理系統之建立、實施、維持與更新。
- d. 呈報總監食品安全管理系統之有效性與適切性。
- e. 有關食品安全管理系統之相關事宜，負責與外部進行聯絡。

- B. 總幹事：由品保中心主管擔任，執掌如下：
 - a. 推動及執行食品安全管理系統工作。
 - b. 追蹤委員會議之決議事項。
 - c. 檢討執行績效並提報主任委員。
 - d. 確保食品安全管理系統的持續推動。
- C. 委員：由各單位主管擔任，執掌如下：
 - a. 制 (修) 定食品安全管理系統及 HACCP 計畫程序。
 - b. 負責內部稽核說明與內部人員教育訓練。
 - c. 執行食品安全管理系統、HACCP 管理作業與會議決議事項。
 - d. 落實食品安全的品質政策。
 - e. 提供建議或研擬可行方案。

(2) 管理政策

- A. 執行及檢定食品安全暨品質管理系統。
- B. 符合法令與法規要求。
- C. 確保供應鏈之有效食品安全暨品質管理。
- D. 提升全員品質意識與相關教育訓練並具相關證照。

(3) 執行方案

- A. 執行食品安全管理系統實施及更新相關之資訊於整個公司，其程度必需確保達到 ISO22000:2018 食品安全管理系統《危害分析及重要管制點系統要求》所要求的食品安全。
- B. 定期評估，需要時並更新食品安全管理系統，以確保系統能反映出本公司的活動，並在受管制的食品安全危害中納入最新資訊。
- C. 建立【法規鑑別管理程序】以確保持續符合最新法令、法規和顧客要求的食品安全。
- D. 食品安全管理系統執行的人員應有勝任能力，且應具有適當內外部教育訓練並取得相關證照以實施、運作或評鑑食品安全管理系統。



3、管理與作業與評估

(1) 食品安全管理系統

輸入	作業流程	權責單位	管理重點
員工基本資料 組織圖	成立食品安全小組	最高管理階層	食品安全小組成員應包括食品微生物、衛生管理、製程及品質管制等方面之專家，以確保進行危害分析之專業及有效性。
產品特性資料	描述產品及流通方式	食品安全小組	食品安全小組必須詳述原材料組成及成品特色。
產品消費對象	確定產品之消費對象	食品安全小組	食品安全小組要確定產品之消費對象並將消費對象列入成品說明書中。
生產製造流程	建立或修改製造流程圖	食品安全小組	食品安全小組完成製造流程圖草案，流程圖要簡單明確且詳細完整。
製造流程圖	<pre> graph TD A[建立或修改製造流程圖] --> B{查核製造流程圖} B -- 否 --> A B -- 是 --> C[進行危害分析] </pre>	食品安全小組	至現場實際核對製造流程圖是否與實況一致，若有不一致則檢討應修改流程圖草案或調整現場作業方式使兩者一致。
危害因子 風險程度	進行危害分析	食品安全小組	依據製造流程圖執行 HACCP 管理計劃，首先進行危害分析。
製造流程圖 重要管制點判定樹	決定重要管制點	食品安全小組	對所分析之危害因子決定適當的管制點加以管制，而決定重要管制點之方法可依重要管制點判定樹之步驟加以判定。
法規、標準或指引、科學文獻資料、專家建議、自行研究結果	設定重要管制點	食品安全小組	參酌相關法規(如GHP、GMP)、標準或指引、科學文獻資料、專家建議、自行研究之結果或工廠實施多年之管制值。
可連續監測之物理或化學方法	建立重要管制點	食品安全小組	應儘量採用可連續監測之物理或化學方法，當超出管制界限時可發出警報、自動停止或甚至自動進行緊急處理。
製程管制異常事項及其矯正措施	建立管制異常之矯正措施	食品安全小組	應預先建立管制異常時之矯正措施，使能於製程偏離重要管制點的管制界限時，可立即採取措施確保重要管制點不再失控。
HACCP管理計劃 內部稽核計劃	建立適當紀錄及文件	食品安全小組	HACCP系統應有適當的文件及紀錄，方能有效率地執行HACCP管理計劃，以及確認食品之安全與系統之有效性。
HACCP管理計劃 內部稽核報告	<pre> graph TD A[建立適當紀錄及文件] --> B{確認HACCP系統} B -- 是 --> C[檢討改進HACCP系統] B -- 否 --> A </pre>	食品安全小組	藉由事後收集相關紀錄以確定HACCP系統及管理計劃之實施是否適當或有效。
HACCP確認報告	檢討改進HACCP系統	食品安全小組	將HACCP系統確認後之缺失予以檢討改進。



(2) 法規鑑別

可經由政府機關、國際機構、網路、法規刊物、資訊報導、公會、客戶供應商及利益關係團體之溝通…等方式收集相關法規資料，應對適用法規鑑別出相關法條並擬定對應方式。

(3) 教育訓練

A. 年度預算之編列與計畫：由各廠廠長、單位主管編列教育訓練費用，於年初擬定「年度教育訓練計畫表」，並依年度教育訓練計畫表實施廠內、廠外訓教育訓練，如有其他教育訓練之需求或視實際食品安全執行系統狀況排訂相關訓練之年度教育訓練課程。

B. 教育訓練之評估：

- a. 人員廠外受訓後應於線上系統填寫「心得報告」，廠內教育訓練考試合格分數由講師定義，主管確認，並由講師或單位主管對受訓人員進行評核後可填寫「教育訓練評核表」，並送簽歸檔。
- b. 員工結束廠外訓練後，可填寫「教育訓練心得報告單(簡式)」，做為教育訓練滿意度的評估。
- c. 建立「專門技術人員履歷表」，以瞭解所受之外部教育訓練及具備之專業證照情形。



公司得獎紀錄

1. 民國 71 年	連續三年榮獲國防部福利總處福利品優良廠商獎。 鮮味脆瓜、甜辣醬、QQ 麵筋 榮獲中外食品金牌獎。
2. 民國 73 年	土豆麵筋及武林菜榮獲中華民國食品科學技術學會褒獎。
3. 民國 75 年	妞妞甜八寶榮獲中華民國食品科學技術學會褒獎。
4. 民國 77 年	妞妞密思果及妞妞珍珠圓榮獲中華民國食品科學技術學會褒獎。
5. 民國 80 年	愛之味牛奶花生榮獲新生報最高榮譽特別獎 - 最佳金品口味獎。 嬌妻紅燒獅子頭榮獲新生報罐頭類金牌獎。 紅燒獅子頭、楊桃汁榮獲食品科技學會褒獎。
6. 民國 83 年	莎莎亞椰奶榮獲美國 Creativity 94 Award Show 包裝設計獎。
7. 民國 86 年	台式泡菜、韓式泡菜、日式牛蒡、莎莎亞夏威夷果汁、莎莎亞蘆筍水椰子與四味果汁榮獲中華民國食品科學技術學會褒獎。
8. 民國 87 年	剝皮辣椒、牛奶燕麥粥、紅豆牛奶燕麥粥、黑麥茶、蒟蒻綠豆粉粿與紅甘蔗蘆筍汁榮獲中華民國食品科學技術學會褒獎。
9. 民國 88 年	紅豆奶、花生奶、燻香土豆榮獲中華民國食品科學技術學會褒獎。
10. 民國 89 年	酸辣醬、紐西蘭奶茶、綠奶茶榮獲中華民國食品科學技術學會褒獎。



11. 民國 90 年	蜂蜜冰糖海燕窩、梅子冰糖海燕窩榮獲中華民國食品科學技術學會褒獎。
12. 民國 95 年	愛之味蕃茄汁 (強化膳食纖維) 榮獲健康食品認證。
13. 民國 96 年	愛之味兒茶素健康綠茶榮獲健康食品認證。
14. 民國 97 年	紅金健康金庫蕃茄汁、健康糖切茶榮獲健康食品認證。
15. 民國 98 年	愛之味純濃燕麥 (天然原味) 榮獲健康食品認證。
16. 民國 99 年	Happy Ranch 快樂健康奶榮獲 IDF 世界乳品創新獎 (最佳乳業品牌)。
17. 民國 100 年	<p>愛之味純濃燕麥 (天然原味) 榮獲 Monde Selection 世界食品品質評鑑大賞金獎。</p> <p>愛之味漢方麻辣醬榮獲 Monde Selection 世界食品品質評鑑大賞金獎。</p> <p>愛之味健康の油切分解茶榮獲 Monde Selection 世界食品品質評鑑大賞銀獎。</p> <p>Happy Ranch 快樂健康奶榮獲 Monde Selection 世界食品品質評鑑大賞銅獎。</p> <p>Happy Ranch 快樂健康奶榮獲國家生技醫療品質獎。</p> <p>Happy Ranch 快樂健康奶榮獲 SNQ 國家品質標章。</p> <p>愛之味漢方麻辣醬榮獲台灣食品科學技術學會創新產品評鑑褒獎。</p> <p>愛之味和風燒肉醬榮獲台灣食品科學技術學會創新產品評鑑褒獎。</p> <p>愛之味薏仁麥仔茶榮獲台灣食品科學技術學會創新產品評鑑褒獎。</p> <p>雙健茶王榮獲台灣食品科學技術學會創新產品評鑑褒獎。</p>
18. 民國 101 年	<p>Happy Ranch 快樂健康奶、高野家燕麥片、愛之味健康の油切分解茶榮獲健康食品認證。</p> <p>愛之味純濃燕麥 (天然原味) 榮獲國家生技醫療品質獎。</p> <p>愛之味純濃燕麥 (天然原味) 榮獲 SNQ 國家品質標章。</p> <p>雙健茶王榮獲 SNQ 國家品質標章。</p> <p>愛之味紫心地瓜飲榮獲台灣食品科學技術學會創新產品評鑑褒獎。</p> <p>愛之味純濃燕麥 (天然原味) 取得美國功效、製程技術二項發明專利。</p>
19. 民國 102 年	<p>愛之味麥仔茶榮獲健康食品認證。</p> <p>Happy Ranch 快樂健康奶榮獲 Monde Selection 世界食品品質評鑑大賞頂級金獎。</p> <p>愛之味甜辣醬榮獲 Monde Selection 世界食品品質評鑑大賞銀獎。</p> <p>愛之味純濃燕麥 (天然原味) 取得中國發明專利。</p>



20. 民國 103 年	<p>愛之味紅麴保健膠囊、愛之味深海魚油膠囊、洛神花健康膠囊榮獲健康食品認證。</p> <p>沖繩黑八寶榮獲 Monde Selection 世界食品品質評鑑大賞銀獎。</p> <p>愛之味牛奶花生飲榮獲 Monde Selection 世界食品品質評鑑大賞銅獎。</p> <p>台灣珍珠奶茶榮獲 Monde Selection 世界食品品質評鑑大賞銅獎。</p> <p>金核桃牛奶榮獲 Monde Selection 世界食品品質評鑑大賞銅獎。</p> <p>高野家烏骨雞滴雞精榮獲 SNQ 國家品質標章。</p> <p>愛之味純濃燕麥 (天然原味) 取得中華民國發明專利。</p>
21. 民國 104 年	<p>Happy Ranch 快樂健康奶高優質配方榮獲健康食品認證。</p> <p>馬雅奇亞奇亞籽飲料榮獲 Monde Selection 世界食品品質評鑑大賞金獎。</p> <p>愛之味莎莎亞椰奶榮獲 Monde Selection 世界食品品質評鑑大賞銅獎。</p> <p>紅神熾洛神花健康膠囊榮獲 SNQ 國家品質標章。</p> <p>愛健萬丹紅紅豆水榮獲台灣穀物產業發展協會十大嚴選穀得 (GOOD) 獎。</p>
22. 民國 105 年	<p>高野家烏骨雞滴雞精、輕檸茶榮獲健康食品認證。</p> <p>紅金寶粥榮獲 Monde Selection 世界食品品質評鑑大賞銅獎。</p> <p>愛健萬丹紅紅豆水榮獲 Monde Selection 世界食品品質評鑑大賞銀獎。</p> <p>愛健御白玉薏仁水榮獲 Monde Selection 世界食品品質評鑑大賞銀獎。</p> <p>韓式泡菜榮獲 Monde Selection 世界食品品質評鑑大賞銅獎。</p> <p>紅神熾洛神花健康膠囊榮獲 Monde Selection 世界食品品質評鑑大賞銅獎。</p> <p>Happy Ranch 快樂健康奶取得中華民國、中國發明專利。</p>
23. 民國 106 年	<p>愛之味莎莎亞椰奶榮獲健康食品認證。</p> <p>愛之味黃金萬穗玉米粒榮獲 Monde Selection 世界食品品質評鑑大賞銀獎。</p> <p>愛之味沾光金桔香醋醬榮獲 Monde Selection 世界食品品質評鑑大賞銀獎。</p> <p>愛之味御藜麥榮獲台灣食品科學技術學會創新產品評鑑褒獎。</p>



24. 民國 107 年	<p>洛神花養生沖泡粉末食品榮獲健康食品認證。</p> <p>愛之味甜辣醬榮獲 Monde Selection 世界食品品質評鑑大賞金獎。</p> <p>愛之味珍寶三明治鮭魚榮獲 Monde Selection 世界食品品質評鑑大賞銀獎。</p> <p>愛之味牛奶花生榮獲 Monde Selection 世界食品品質評鑑大賞銅獎。</p> <p>愛之味 UNIVITA 有理維他順暢錠榮獲 SNQ 國家品質標章。</p>
25. 民國 108 年	<p>愛之味鮮採蕃茄綜合蔬菜汁榮獲健康食品認證。</p> <p>「具有調節血脂、改善腸道菌叢及提升免疫力功能的富含寡糖乳製品及其製法」取得中華民國發明專利。</p> <p>「一種提高大豆異黃酮生物利用率之高纖全豆豆漿及其製法」取得中華民國發明專利。</p> <p>雀巢茶品焙煎有機茶榮獲 Monde Selection 世界食品品質評鑑大賞金獎。</p> <p>愛之味法式濃情巧克力燕麥飲榮獲 Monde Selection 世界食品品質評鑑大賞銀獎。</p> <p>愛之味開運吉利花生米奶榮獲 Monde Selection 世界食品品質評鑑大賞銅獎。</p> <p>愛之味純濃燕麥 (天然原味) 榮獲 A.A. 無添加三星認證。</p> <p>雀巢茶品焙煎有機茶榮獲 A.A. 無添加三星認證。</p> <p>愛之味純濃燕麥 (天然原味) 榮獲亞太 A.A. 美食獎 (A.A. Taste AWARDS)。</p>
26. 民國 109 年	<p>愛健萬丹紅紅豆水榮獲健康食品認證。</p> <p>萊維那經典燕麥拿鐵榮獲 Monde Selection 世界食品品質評鑑大賞銅獎。</p> <p>萊維那紅茶燕麥拿鐵榮獲 Monde Selection 世界食品品質評鑑大賞銅獎。</p> <p>愛之味多纖維礦麥仔茶榮獲 Monde Selection 世界食品品質評鑑大賞銅獎。</p> <p>愛之味純濃燕麥 (天然原味) 榮獲 Anti-Additive 無添加三星驗證。</p> <p>雀巢茶品焙煎有機茶榮獲 Anti-Additive 無添加三星驗證。</p> <p>萊維那經典燕麥拿鐵榮獲台灣保健食品學會營養保健食品創新獎。</p> <p>萊維那紅茶燕麥拿鐵榮獲台灣保健食品學會營養保健食品創新獎。</p>



中華民國消費者協會第一品牌得獎廠商
 中華民國消費者協會頂級商品金鑽獎

通過 SGS 檢驗
全球公認的品質 & 誠信標竿



1. 未檢出農藥 373 項
2. 重金屬檢測通過符合安全標準
3. 西藥檢測通過符合安全標準
4. 塑化劑檢測通過符合安全標準

得獎獎章





(三) 重大議題：職業安全衛生

1、職業安全衛生重要性與管理目的

本公司深刻體認永續發展為未來企業經營所必須面對之挑戰目標；在追求成長的同時，我們不忘善盡企業社會責任，除持續提升生產技術、產品品質，推廣節能、減廢、清潔生產之外，改善污染防治之措施，致力於環境的保護，提供安全與健康工作條件以預防因工作引起的受傷及健康妨害，是為我們的責任。為了鼓勵員工積極參與環安衛活動，提升環安衛意識，藉由工作者及其代表之諮詢與參與，建立、實施環境暨職業安全衛生管理系統，期能提升企業環安衛文化。為了達成永續發展目標，有關環保、安全衛生決策之準繩與遵循規範，我們制定以下之政策：



2、安全衛生巡檢與內部安全宣導

職業安全衛生管理人員至各廠各作業場所進行各項作業危害鑑別與風險評估，透過預防控制措施，確保勞工在作業上安全。另外，每月定期蒐集職業安全衛生相關資訊與法規更新資訊，透過公司內部聯絡方式，將安全意識傳達至每位勞工。

職業安全衛生教育訓練的目的在於加強勞工作業行為上的安全，2019 年進行職業安全衛生教育訓練達 877 人次 /1,509 小時。針對作業場所進行噪音與化學品作業環境監測，並提供適當的個人防護具使用，保障勞工作業上安全。

3、勞工作業環境監測

為維護職場作業安全，遵循法令規範每六個月定期委託勞動部認可的作業環境監測機構，實施危害性化學品與二氧化碳濃度監測均在法令容許濃度值內。作業環境監測內容如下表，2019 年經監測結果均為合格。

監測項目		容許濃度標準
二氧化碳		5,000ppm 內
危害性化學品作業	丁酮	200ppm 內
	異丙醇	400ppm 內
	丙酮	200ppm 內



4、職業災害統計、預防與績效

依職業安全衛生法相關規定，每月定期上網申報職業災害統計分析。一旦發生工安事故，即刻採取必要之急救，搶救措施，並會同勞工代表實施調查、分析，針對每件事務都必須著手調查，找出發生的原因，並尋求解決的方案及預防對策，及定期舉辦安全衛生教育訓練與宣導，以防止類似情形再次發生。失能傷害統計如下表（不含上下班交通事故數據）：

年度	失能傷害損失日數	失能傷害頻率	失能傷害嚴重率
2019	94	3.73	70.12

另外，建立職業災害網路通報機制，可分析作業人員受災類型外，後續追蹤與關懷職業災害者的復原狀況與復工評估，職業災害防止的政策大概可分為下列四項：

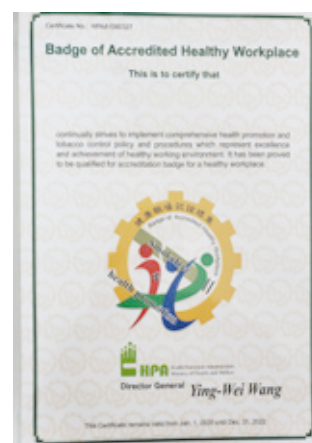
- (1) 消除機器設備、工作方法、物料或建築物等所產生的危害因素。
- (2) 封閉及防護危害發生的來源。
- (3) 提供適當的個人防護具。
- (4) 實施工作教導、安全訓練。

5、職場健康管理

(1) 依據勞工健康保護規則與食品良好衛生規範規定，每年提供一般體檢、供膳體檢與部分作業區有噪音特別危害體檢，2019 年度員工健康檢查總人數為 414 人。體檢後，針對健檢有異常項目者進行分級管理，同時進行個人健康指導管理與關懷，確保食品從業人員的健康狀況良好，無感染性疾病。



(2) 2019 年申請健康職場認證 - 健康促進標章展延成功，入口處明顯標示全面禁菸，辦理「菸害防制」講座，舉辦員工自強活動以促進同仁身心健康。配合民雄衛生所舉辦減重計畫，促進代謝及肥胖防制。



(3) 定期舉辦衛教宣導課程，除注重自身健康以外，民雄衛生所宣導衛生福利部政策，與社區提供的健康資源服務，並定期舉辦 CPR 訓練課程。



(4) 配合職業安全衛生法第 6 條第 2 項「重複性作業等促發肌肉骨骼疾病預防」、「輪班、夜間工作、長時間工作等異常工作負荷促發疾病預防」與「執行職務因他人行為遭受身體或精神不法侵害預防」等事項，應妥為規劃及採取必要之安全衛生措施，2019 年透過「肌肉骨骼症狀問卷調查表」、「職場不法侵害預防知危害辨識及風險評估表」與「個人與工作相關過勞問卷量表」安排勞工健康服務醫師面對面方式諮詢，並參照個人健康報告，進行分級管理，2019 年相關問卷量表諮詢人次整理如下表：

序	問卷量表項目	問卷人次
1	人因性危害預防	9 人次
2	執行職務遭受不法侵害	65 人次
3	異常工作負荷促發疾病預防	89 人次

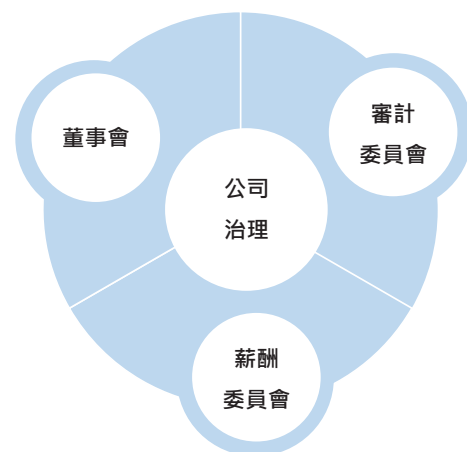
六、公司治理：

(一) 公司治理說明：

愛之味經營食品行業，食品業乃是食衣住行育樂等多種生活面向需求中，最基礎、最頻繁、最密切、也最重要的一環；做好食品安全、提供美味健康、帶動產業進步、提升國家食品消費水平，達到生產、銷售、人力、研發、財務等多面向的提升，就是盡到社會責任，也是為企業本身穩健經營、百年大業造就最好的方式。

愛之味注重股東權益，堅持經營透明，並相信健全及有效率之董事會是優良公司治理的基礎。為落實公司治理，強化風險管理，訂定道德及誠信守則，以建立穩固之基礎，亦為市場提供高品質的產品及服務，公司治理政策皆依照法令相關規範辦理。

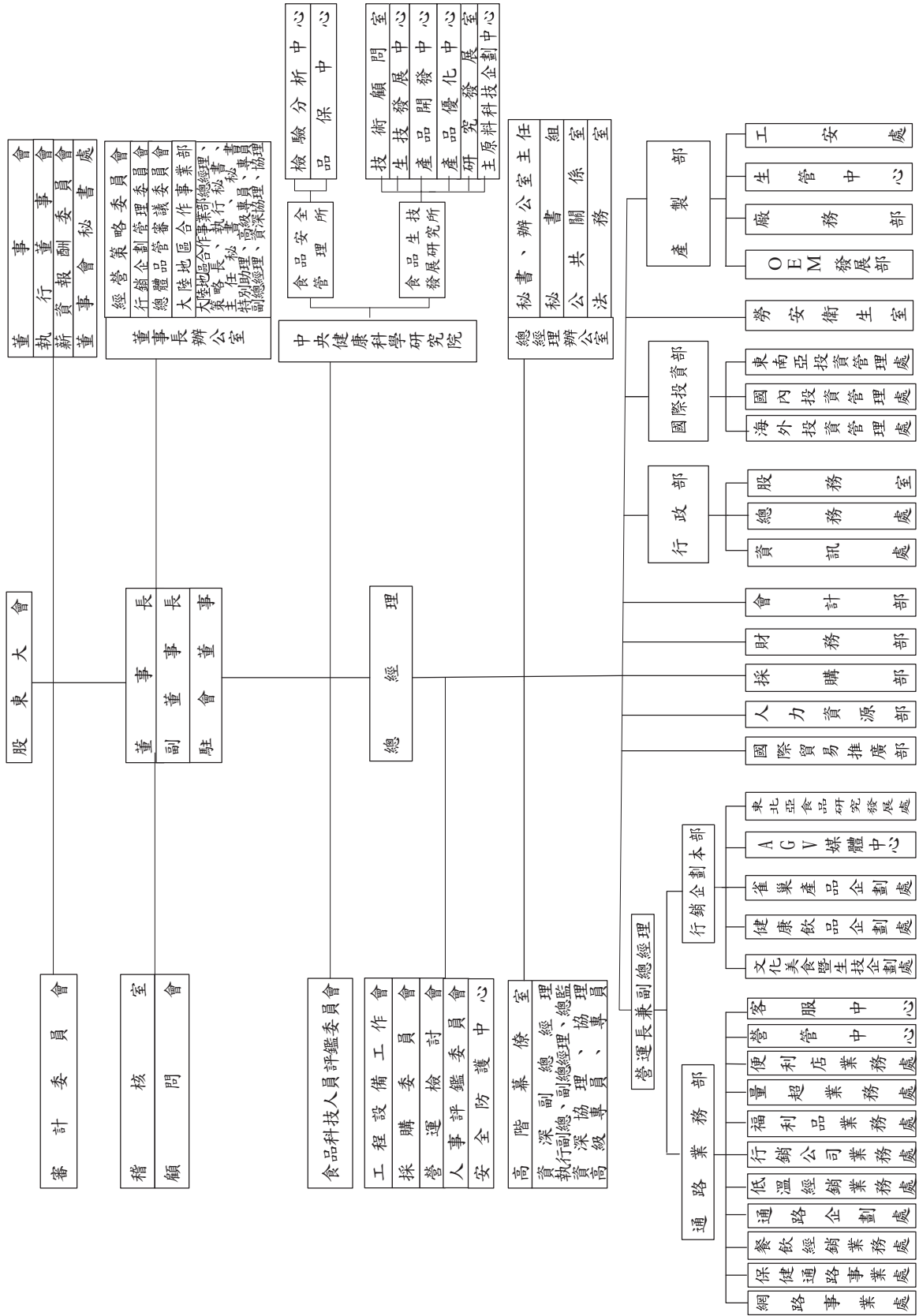
愛之味公司治理最高單位為董事會，於 2019 年六月股東常會全面改選董事，董事成員 9 人 (含獨立董事 3 人)，任期三年，每季至少召開一次會議，並邀請會計師及相關主管列席參加，稽核主管亦列席董事會進行稽核報告。2019 年愛之味共召開七次董事會，關注公司整體營運情況。



(二) 公司治理架構：

1、組織圖：

愛之味股份有限公司組織圖



主要部門所營業務

部門名稱	工 作 職 掌
董事長辦公室	依股東會及董事會之議決事項為公司經營管理之規劃、推動、協調及維護與管理。
總經理辦公室	<ul style="list-style-type: none"> —法務室，負責處理合約、訴訟、智慧財產權等業務。 —公共關係室，維護企業文化、提昇公司形象及客戶滿意度管理，促進公司信譽。 —秘書組，負責內、外部連繫、溝通及安排主管之各項事宜。
高階幕僚室	負責審閱或審查或徵詢，提供意見供決策者參考或判定。
稽核室	負責督促內部各單位及子公司定期檢查其內部控制制度，促進企業組織之有效經營、強化公司治理。
勞安衛生室	綜理勞工安全衛生制度規劃，推動職業安全衛生管理，以建立安全健康之工作職場。
中央健康科學 研究院	<ul style="list-style-type: none"> * 食品安全管理所： <ul style="list-style-type: none"> —檢驗分析中心，負責原物料、樣品、成品檢驗分析。 —品保中心，負責產品用料、成品檢驗，品質管制及維護，產品安全與生產流程改善之推動。 * 食品生技發展研究所： <ul style="list-style-type: none"> —技術顧問室，負責公司產品、技術之諮詢及顧問。 —產品開發中心，負責新產品、新技術、新素材研究開發。 —生技發展中心，負責生技產品之研究開發。 —產品優化中心，負責新產品及現有產品競爭力之維護。 —研究管理室，負責產品配方及技術之檔案管理。 —主原料科技企劃中心，負責新原料之規範、農產品製作運行、栽培管理。
通路業務部	<ul style="list-style-type: none"> —餐飲經銷業務處，負責部門預算編制與目標之達成，開發、維護及執行餐飲經銷通路之業務。 —保健通路事業處，負責保健產品之規劃、行銷通路開發及管理。 —通路企劃處，負責業績目標達成，通路促銷、費用控管、價盤規劃、終端排面、價位查核。 —低溫經銷業務處，負責部門預算編制與目標之達成，開發冷藏冷凍食品通路之業務。 —行銷公司業務處，負責部門預算編制與目標之達成，開發及管理市面通路之業務。 —福利品業務處，負責部門預算編制與目標之達成，維護及執行軍公教全聯之業務，並含商品陳列、貨架管理、促銷等活動之執行。 —量超業務處，負責部門預算編制與目標之達成，維護及執行量販與超市通路之業務，並含商品陳列、貨架管理、促銷等活動之執行。



部門名稱	工 作 職 掌
	<ul style="list-style-type: none"> — 便利店業務處，負責部門預算編制與目標之達成，開發及維護便利店通路之業務。 — 網路事業處，網站推廣執行、規劃網路內容、服務及活動，定期更新、維護及管理。 — 營管中心，負責信用額度控管及出貨、帳款管理，營業點存量管制，銷售業績統計分析及產銷協調資料提供及商品毛利分析等。 — 客服中心，綜理客訴案件之處理。
行銷企劃本部	<ul style="list-style-type: none"> — 文化美食暨生技企劃處，負責台灣各通路文化美食系列商品之新品提案開發、廣告媒體規劃、創意發想及規劃行銷企劃工作等。 — 健康飲品企劃處，負責台灣各通路健康飲品系列商品之新品提案開發、廣告媒體規劃、創意發想及規劃行銷企劃及含負責網路發展與行銷工作等。 — 雀巢產品企劃處，負責代理國際品牌系列商品之新品提案開發、廣告媒體規劃、創意發想及規劃行銷企劃等。 — 東北亞食品研究發展處，負責海外地區發展產品策略及廣告策略運籌。
國際貿易推廣部	負責開發海外市場，擴展國際貿易出口業務。
人力資源部	負責人力資源策略規劃與人事管理、制(修)訂各項管理規章及教育訓練規劃等事宜。
採購部	負責採購業務之策劃與執行及供應商之聯繫及管控。
財務部	負責資金調度、銀行額度之申請，並維護銀行往來關係。
會計部	負責帳務處理、成本分析、損益計算、預算編製等有關事宜。
行政部	<ul style="list-style-type: none"> — 資訊處，負責資訊策略之規劃及 ERP 系統之開發與維護，軟硬體管理及維護。 — 總務處，負責環境衛生、安全及固定資產(含車輛等)設備、倉儲管理及其他庶務性管理與維護。 — 股務室，與股務代理部之工作需求內容洽商、籌備股東會、股東股務事宜之諮詢及公告申報事宜等。
國際投資部	<ul style="list-style-type: none"> — 海外投資管理處，負責海外投資評估分析及海外轉投資公司之監理。 — 國內投資管理處，負責國內投資評估分析及國內轉投資公司之監理。 — 東南亞投資管理處，負責東南亞區之投資評估分析。
產製部	<ul style="list-style-type: none"> — 廠務部，負責產品製造、機械設備之保養維護。 — 生管中心，負責擬定生產作業計劃及追蹤、執行品項控制、產銷協調。 — 工安處，負責工業安全之管理與督導、設施之維護與管理。 — OEM 發展部，負責部門預算編制與目標之達成，開發與維護同業代工業務。



2、董事會職責：

董事會成員背景均具備產業、法律、學術專業及知識，董事經常提供專業之意見，對於提升公司經營管理績效有很大的幫助；董事會至少每季召集一次，董事會為本公司最高經營決策中心，依「公開發行公司董事會議事辦法」遵循執行，其職責包括負責公司整體的營運狀況，任命與監督公司管理階層，也透過年報揭露董事會董事的出席率，可加強董事對其自身應盡之責任與義務外，確實發揮監督與管理公司之功能。

董事會議事規範中也載明，董事利益迴避條款，董事對董事會所列之議案與其自身或其代表之法人涉有董事本身利害關係者，應於當次董事會說明其利害關係之重要內容，如有損及公司利益之虞時，不得加入討論及表決，且討論及表決時應自行迴避亦不得代理其他董事加入表決。

董事會成員

職稱	姓名	性別	主要學經歷
董事長	陳冠翰	男	美國康乃爾大學食品科技研究所博士後研究 愛之味(股)公司中央健康科學研究院院長 台灣第一生化科技(股)公司董事長 國立臺灣大學食品科技研究所兼任助理教授 財團法人食品工業發展研究所董事 台灣罐頭食品工業同業公會理事長
副董事長	陳鏡仁	男	成功大學企管系企管研究 愛之味公司總經理
董事	陳哲芳	男	國立嘉義大學生命科學院名譽博士 愛之味(股)公司董事長 愛之味(股)公司創辦人兼榮譽董事長
董事	梁懷信	男	輔仁大學法律研究所碩士 彰化商業銀行(股)公司董事 全家便利商店(股)公司獨立董事
董事	陳志展	男	英國諾丁漢大學商學碩士 愛之味公司副總經理 愛之味公司總經理
董事	謝顯爵	男	中原大學電子學系學士 愛之味公司總稽核
獨立董事	曾勇夫	男	國立臺灣大學法律學系學士 法務部部長、法務部政務次長、最高檢察署代理檢察總長 春源鋼鐵工業(股)公司獨立董事 裕國冷凍冷藏(股)公司監察人
獨立董事	吳永乾	男	美國華盛頓大學法學博士 世新大學校長、私立大學校院協進會理事長 國票金融控股(股)公司獨立董事 國際票券金融(股)公司獨立董事
獨立董事	陳惟龍	男	國立臺灣大學管理學院碩士 劍湖山世界(股)公司獨立董事 國票金融控股(股)公司獨立董事



3、審計委員會職責：

本公司設置審計委員會其目的係為公司財務報表之允當表達、簽證會計師之選（解）任及獨立性與績效、公司內部控制之有效實施、公司遵循相關法令及規則以及公司存在或潛在風險之管控。

審計委員會之職權事項如下：

- 一、依證交法第十四條之一規定訂定或修正內部控制制度。
- 二、內部控制制度有效性之考核。
- 三、依證交法第三十六條之一規定訂定或修正取得或處分資產、從事衍生性商品交易、資金貸與他人、為他人背書或提供保證之重大財務業務行為之處理程序。
- 四、涉及董事自身利害關係之事項。
- 五、重大之資產或衍生性商品交易。
- 六、重大之資金貸與、背書或提供保證。
- 七、募集、發行或私募具有股權性質之有價證券。
- 八、簽證會計師之委任、解任或報酬。
- 九、財務、會計或內部稽核主管之任免。
- 十、年度財務報告及須經會計師查核簽證之第二季財報報告。
- 十一、其他公司或主管機關規定之重大事項。

本委員會成員應以善良管理人之注意，忠實履行本組織規程所訂之職責，並對董事會負責，且將所提議案交由董事會決議。

4、薪資報酬委員會職責：

本公司訂有工作規則、薪資管理、績效獎金獎懲辦法及考核制度等，明確規範員工的晉升、職務異動、薪資報酬及獎金發放及懲處、教育訓練及職涯規劃等之標準；以及為健全本公司董事及經理人薪資報酬制度，爰依「股票上市或於證券商營業處所買賣公司薪資報酬委員會設置及行使職權辦法」（以下簡稱「薪酬委員會職權辦法」）第三條之規定，訂定本公司薪資報酬委員會組織規程（以下簡稱「組織規程」），以資遵循。薪資報酬委員之職能，係以專業客觀之地位，就本公司董事及經理人之薪資報酬政策及制度予以評估，並向董事會提出建議，以供其決策之參考。

本委員會成員人數為三人，由董事會決議委任之，其中一人為召集人。

本委員會成員之專業資格與獨立性，應符合薪酬委員會職權辦法第五條及第七條之規定。

薪資報酬委員之職責範圍

本委員會應以善良管理人之注意，忠實履行下列職權，並將所提建議提交董事會討論。

- 一、定期檢討本規程並提出修正建議。
- 二、訂定並定期檢討本公司董事及經理人績效評估與薪資報酬之政策、制度、標準與結構。
- 三、定期評估本公司董事及經理人之薪資報酬內容及數額。



本委員會履行前項職權時，應依下列原則為之：

- 一、董事及經理人之績效評估及薪資報酬，應參考同業通常水準支給情形，並考量個人所投入之時間、所擔負之職責及表現、公司經營績效及未來風險之關連合理性。
- 二、不應引導董事及經理人為追求薪資報酬而從事逾越公司風險胃納之行為。
- 三、針對董事及高階經理人短期績效發放紅利之比例及部分變動薪資報酬支付時間，應考量行業特性及公司業務性質予以決定。
- 四、確保公司之薪資報酬安排符合相關法令並足以吸引優秀人才。
- 五、本委員會成員對於其個人薪資報酬之決定，不得加入討論及表決。

本委員會每年召開二次，召集時應載明召集事由，於七日前通知委員會成員。但有緊急情事者，不在此限。

前項召集之通知，得以書面、傳真或電子郵件等方式為之；如經相對人同意者，並得以電子方式為之。

本委員會至少應有獨立董事一人參與，並由全體成員推舉獨立董事擔任召集人及會議主席；召集人請假或因故不能召集會議，由其指定委員會之其他獨立董事代理之；委員會無其他獨立董事時，由召集人指定委員會之其他成員代理之；該召集人未指定代理人者，由委員會之其他成員推舉一人代理之。

本委員會對於會議討論其成員之薪資報酬事項，應於當次會議說明，如有害於公司利益之虞時，該成員不得加入討論及表決，且討論及表決時應予迴避，並不得代理其他成員行使其表決權。

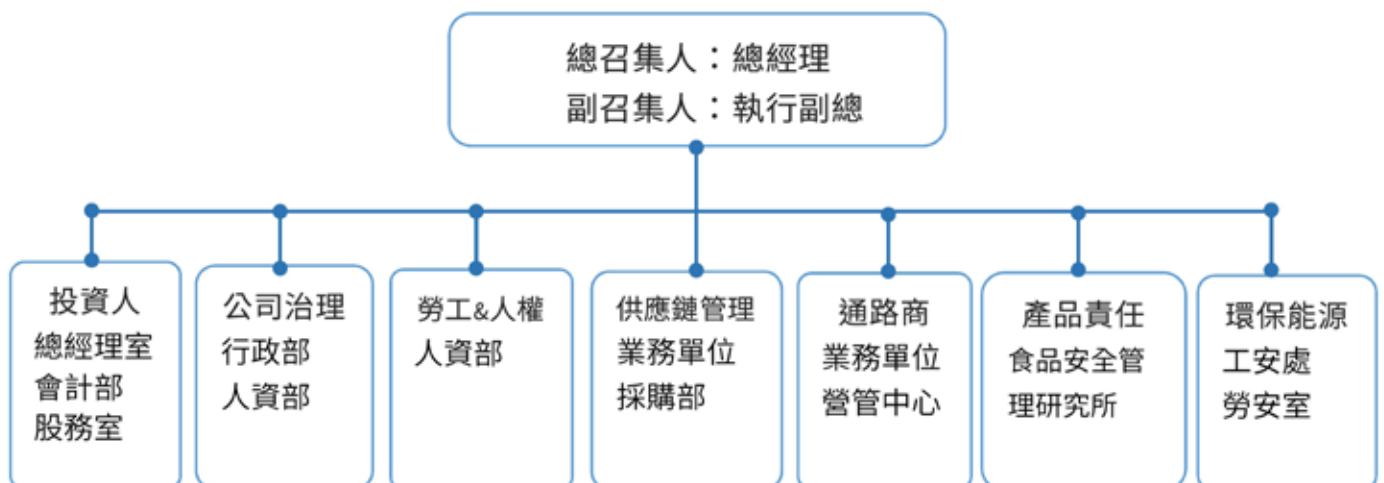
本委員會召開時，得請本公司董事、相關部門經理人員、內部稽核人員、會計師、法律顧問或其他人員列席會議，並提供相關必要之資訊。但討論及表決時應離席。

本委員會得經決議，委任律師、會計師或其他專業人員，就行使職權有關之事項為必要之查核或提供諮詢，其衍生之費用由本公司負擔。

本委員會辦理議事事務單位為人力資源部，應發送會議通知及議事內容。

七、企業社會責任組織

2015 年成立企業社會責任組織成員，其任務主要為協助管理階層監督與了解公司各項企業社會責任的內容與執行狀況，以下為企業社會責任之組織成員：



八、企業文化、精神及誠信經營

(一) 企業文化及精神：

愛之味相信，只有原料好、口味佳，才是食品成功的條件，愛之味精選原料，從規格、新鮮度、成熟度、病蟲害到夾雜物、均嚴格控制、檢驗。除了優良的原料外，現代化科學化的製造技術也是不可或缺；愛之味對於製作技術不斷在追求進步，並配合學術研究機構，研究發展，廠房與設備完全採用自動化、科學化生產作業，讓每一罐愛之味的產品，都充滿愛心、良心、智慧與健康，兢兢業業努力於對消費大眾及利害關係人的社會責任，除持續強化產品品質管理、建置安全食品履歷制度，持續提供顧客安心與信賴的產品及服務，貫徹「讓明日更健康」的企業理念的愛之味公司。

(二) 企業誠信經營理念：

愛之味秉持誠信經營原則經營本公司，本公司落實遵守相關法令規定，如公司法、證券交易法、食品安全衛生管理法、上市上櫃相關規章、貪污防制條例、政府採購法等以做為落實誠信經營的基本前提，亦注重人才品德操守，亦視業務需要職務輪調等相關防弊機制，愛之味內部員工無發生任何貪瀆、賄賂及勒索等不法行為。

本公司堅持採用植物性天然原料素材，除連續多年獲得衛生福利部食品藥物管理署多項健康食品認證之外，並獲得行政院經濟部工業區評定為健康食品規範廠、衛生署評定為食品安全模範廠、行政院農委會評定為優良健康飲料廠，且獲頒國家食品衛生機關食品品質衛生 等等及其他多項獎項。

本公司謹遵守在與各往來廠商談判或締約時，主動宣導本公司將以公平、透明之方式進行商業活動，不與有不誠信行為紀錄者有交易往來，在執行業務、上下游交接與跨部門合作時，秉持最高的誠信原則，實事求是，以落實誠信經營。

愛之味數十年來以“讓明日更健康”的品牌訴求，在數十年的企業生命週期中度過多次食安危機，建立值得信賴的品牌形象。台灣食品業向來在各個層面居世界之牛耳，所以除了基礎的食安能做到萬無一失之外，在食品產業的經營面向中，健康與美味常常是最重要的兩個構面。一個成功的品牌而言，消費者往往因美味而嘗試，因健康而一試成主顧，建立忠誠。兼具健康與美味將是營運、獲利、市場占有率發動機；愛之味相信只要每一個人、每一家企業都能盡到該有的社會責任，那麼將帶給整體國家、社會、產業、消費大眾和諧、昌盛與繁榮。

九、風險管理與危機處理原則

(一) 風險管理原則：

本公司重大營運決策皆經適當權責部門評估分析及依董事會決議執行。稽核室亦依風險評估結果擬訂其年度稽核計劃，運用風險評估查核模式並確實執行，協助公司內部各單位及關係企業檢視風險項目，協助制度規劃及流程設計，改善營運及管理風險以增加組織價值，本公司對於各項風險管理簡述如下：



項目	說明
營運風險	由各部門定期或不定期召開經營策略委員會、行銷企劃管理委員會、營運檢討會以及總體品管審議委員會等，針對公司經營政策、法令要求及市場變化等，擬妥各因應措施。
財務風險	評估營運過程所產生的資金流量，並依據未來的變化評估採取各項因應措施。
內控風險	由稽核室擬定年度計劃，對於各種作業循環加以稽查及監督，確保是否依照標準作業程序進行，並提供制度及流程的改善建議。

(二) 危機處理原則：

為處理重大事件、降低或防制公司所可能遭致之損害，並能統一處理，迅速作出必要之防範措施，以加強企業體之應變能力，本公司有訂定安全防護中心設置辦法，以維持公司之永續經營；處理程序分為七大步驟：

項目	說明
先期處理	(1)事件發生時，本公司一切員工禁止對外發言，並應密切注意媒體記者之採訪行為，並聯絡公司發言人或代理發言人及行政部主管作必要之處置。 (2)緊急事件之先期處理由該事件發生所在地之最高主管統籌指揮先行處置及通報，並儘量避免逐級呈報而延誤時效。
通報程序	(1)事件發生相關單位主管應迅即聯絡行政單位主管，並詳將事件發生原因、現況、處理、後續發展情形及相關資料一併呈報。 (2)行政單位主管受通報後應即通知董事長、總經理。
風險控管中心之召集	(1)召集人：董事長及總經理擔任之。 (2)執行秘書：公共關係室主管擔任之。 (3)緊急處理小組成員：由召集人視事件性質指定之。 (4)受召集人指定之緊急處理小組成員應按召集人指示事項執行之，各關係企業之人員亦同。
小組會議	(1)事件發生時應即召開會議對事件做先期研判分析、預測將來發展，並擬定「應對處理方案」。 (2)處理方案擬定後，召集人得視事件發展緩急情形，指定小組成員或其他人員立即執行或為先期防範措施。



項目	說明
緊急處置	(1)事件急迫未及召集小組會議時，行政部主管或其職務代理人應為即時之應變處置，並指定專人追蹤監控事件發展及影響之評估，再視狀況由召集人召開小組會議。 (2)應對處理方案擬定後，得依召集人之決定先予執行。
程序之保密	本控管中心小組之與會成員對決議過程、決議內容應保守秘密，非經召集人同意或依法令規定不得公開。
資訊之公開	本公司就緊急事件對外資訊之公開，由本公司代理發言人、發言人、召集人或受其指定之人為之。

(三) 六大風險類型



(四) 各項風險類型負責單位及控管方式

風險類型	負責單位	管控風險方式
策略及營運風險	<ul style="list-style-type: none"> ◆ 董事長室 ◆ 總經理室 	<ul style="list-style-type: none"> ◆ 策略營運事前的風險評估及事後績效追蹤。
財務風險	<ul style="list-style-type: none"> ◆ 財務部 	<ul style="list-style-type: none"> ◆ 財務部負責評估營運過程所產生的資金流量，並依據未來的變化反應及採取各項因應措施，依據公司內部的核決權限來運用資金，各項銀行額度的申請，必須在董事會授權的範圍內進行。
法律風險	<ul style="list-style-type: none"> ◆ 法務室 	<ul style="list-style-type: none"> ◆ 協助公司各部門依法運作業務並即時向法律顧問做專業諮詢。 ◆ 債權之確保。 ◆ 營業交易債務之處理。 ◆ 企業識別標章（商標）及智慧財產權保護。
市場風險	<ul style="list-style-type: none"> ◆ 安全防護中心 	<ul style="list-style-type: none"> ◆ 訂定各項策略並執行。 ◆ 分析變化及採取各項因應措施。 ◆ 針對可能發生之市場風險危機進行管控及處理。
重大環保事件之風險	<ul style="list-style-type: none"> ◆ 總務處 ◆ 工安處 	<ul style="list-style-type: none"> ◆ 以降低環境負荷為目標，尋找替代能源或再生能源的使用。 ◆ 加強員工教育訓練及緊急應變措施，增加人員的可靠性與危機處理能力。 ◆ 汰舊與改善污染防制設備，減低設備異常時，對環境所帶來的衝擊。
食品安全風險	<ul style="list-style-type: none"> ◆ 品保中心 ◆ 法務室 ◆ 通路業務部 	<ul style="list-style-type: none"> ◆ 食品危害風險評估。 ◆ 食品安全管制系統之執行。 ◆ 食安事件風險溝通。
重大傳染病之風險	<ul style="list-style-type: none"> ◆ 勞安衛生室 	<ul style="list-style-type: none"> ◆ 定期舉辦員工健康檢查。 ◆ 不定期公告各項疫情資訊及相關防疫資訊。 ◆ 在各大廳、電梯及走道等處，提供乾洗手液。
治安風險	<ul style="list-style-type: none"> ◆ 總務處 	<ul style="list-style-type: none"> ◆ 委託合法保全業者，協助廠區安全管理。 ◆ 廠區錄影監控及警報系統之建立。 ◆ 與當地治安機關建立順暢之聯繫管道。
其他風險	<ul style="list-style-type: none"> ◆ 勞安衛生室 ◆ 總務處 ◆ 人資部 	<ul style="list-style-type: none"> ◆ 建立員工自衛消防編組，並定期舉辦消防安全演練。 ◆ 針對公司各項資產投保火險、廠區投保公共安全意外險。 ◆ 針對員工投保各式團險。



(五) 食品安全風險

1、營運策略 (關鍵衝擊、風險與機會)

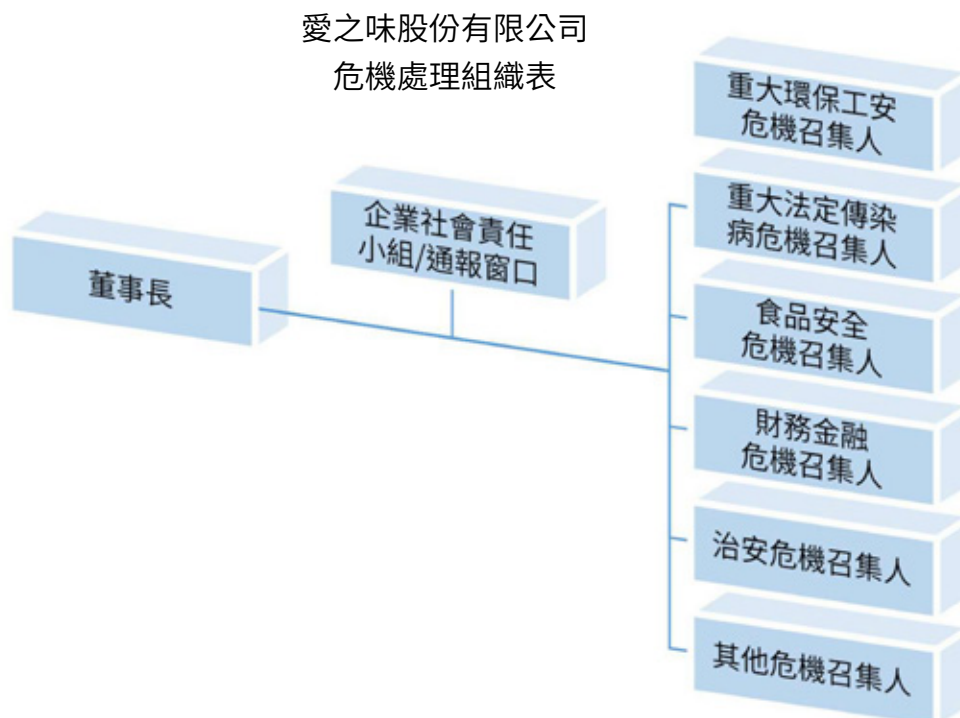
食品產業易受景氣循環影響，但仍會有一定的基本需求，近年來產業環境變化甚劇，且國內陸續發生重大的食品安全事件，導致社會大眾對食品業的信心受到衝擊，加上消費者健康意識的抬頭，社會大眾對食品原物料來源、製造或運輸過程等食物鏈的要求越趨嚴格，而這些都會對公司的營運產生衝擊，在面臨產業環境的衝擊下，我們將以品牌知名度及營運規模為基礎，以開創品質優良、方便運送、價格合理的產品，作為公司日後發展重心。

2、食品安全危機處理原則

依據公司危機處理辦法的原則，將會即時通報並採取適當因應措施。若有公司的產品出現食安問題，我們立即啟動食安危機處理機制，針對相關產品做相關檢驗，檢驗結果會公告於公司網站，亦會提供給賣場或公司客服系統做公告，提供予消費大眾查詢，若有預防性下架產品也會配合先行預防性下架。待公司檢驗合格或第三公正單位檢驗合格後，再正式生產重新上市。

3、危機處理

為處理緊事變、降低本公司在「危機事件」中所遭致的損害，並能統一危機事件處理步調，讓各部門進行危機處理時能有所遵循，本公司於 2006 年訂定危機處理辦法並成立危機處理小組，處理小組主管依危機事件性質的相關單位高階主管組成，並由總經理或副總經理擔任召集人。對於生產之產品發生嚴重品質問題、消費者嚴重無理要求或突發緊急事件 (如天災、人禍)，我們訂有緊急應變處理程序。為了保護個人隱私，訂有個資安全應變辦法。對於所有的緊急應變辦法的執行亦融入教育訓練系，以強化員工的安全意識及應變能力。



十、法規遵循：

本公司設有稽核部門及法務部門，以確保各單位恪遵相關法令之規定，並提供員工相關教育訓練，以確保每個人都了解相關法規與原則。

1、環境保護法規遵循：

✿事件原由：

本公司於 2019 年 7 月 7 日，接獲通報外圍雨水溝之水體浮有油污，經判定為雨水瞬間量過大沖刷所導致，於妥善處理後立即通報環保局，說明該異常情形已完成改善。

改善措施：

針對雨污水溝進行強化加固，另安排巡檢人員於週末進行例行巡檢，以杜絕再有類似情事發生。

✿事件原由：

本公司廢水處理程序所衍生之食品加工污泥，因所委託之廢棄物處理商（福茂有機肥料科技有限公司）非法棄置於農地。

改善措施：

本公司依善盡公益及社會責任，維護彰化農地，進行環境復歸作業，預計於 2020 年 12 月 31 日完成復歸。

2、產品責任相關法規遵循：

本公司生產產品皆須符合各種法規與客戶要求，各單位執行業務亦須遵守相關法令規定，公司會提供員工相關教育訓練，以確保每個人都了解相關約定與規則。如同公司產品標示與廣告，我們一直致力於提供符合法令規定且詳實的產品資訊予消費者，雖然近年來仍有部份產品廣告違規，受到主管機關裁罰，但違規比例已日漸降低。

3、勞基法遵循：

本公司皆遵循勞基法等相關勞動法令之規定。2019 年度無使用童工事件發生，亦無涉及歧視、原住民權利及經由正式機制申訴之人權相關個案。

4、反競爭行為、反托拉斯與壟斷：本公司無此情形。





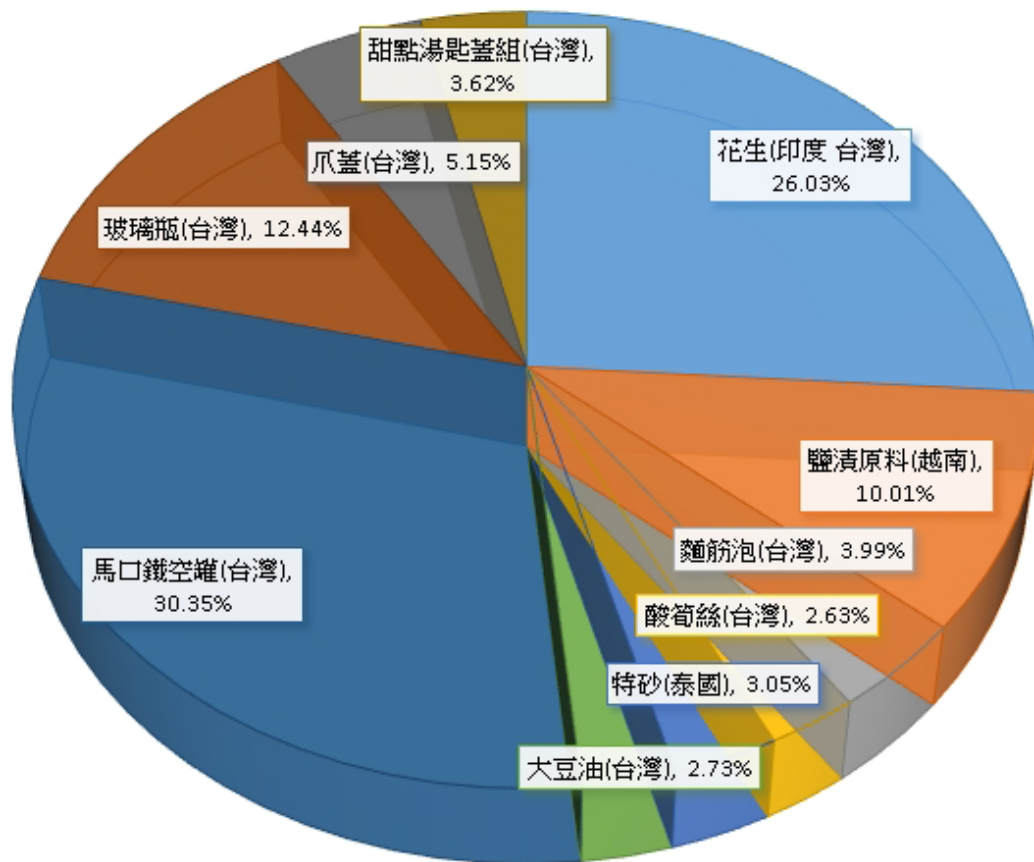
肆
公

產品社會責任

- 一、原物料之使用與來源
- 二、食品安全管理
- 三、供應商管理

一、原物料之使用與來源：

1、本公司之主要原物料及副資材之明細及來源地列示如下：



項目	主要原物料名稱	本期耗用重量	主要來源國
原 料	花生	1,104,339 Kg	印度 台灣
	鹽漬原料	1,521,360 Kg	越南
	麵筋泡	189,665 Kg	台灣
	酸筍絲	398,461 Kg	台灣
副 資 材	特砂	1,149,850 Kg	泰國
	大豆油	605,390 Kg	台灣
包裝原物料	馬口鐵空罐	41,004,518 個	台灣
	玻璃瓶	23,659,629 個	台灣
	爪蓋	22,376,580 個	台灣
其他原物料	甜點湯匙蓋組	36,130,000 個	台灣



2、本公司於製造過程中，使用再生原物料的百分比：

$$\text{採用再生原物料百分比} = \frac{\text{再生原物料的總量}}{\text{所用原物料的總量}} * 100$$

→包裝用紙箱使用 80% 以上回收紙製造

→玻璃瓶使用 45% 以上回收玻璃原料製造

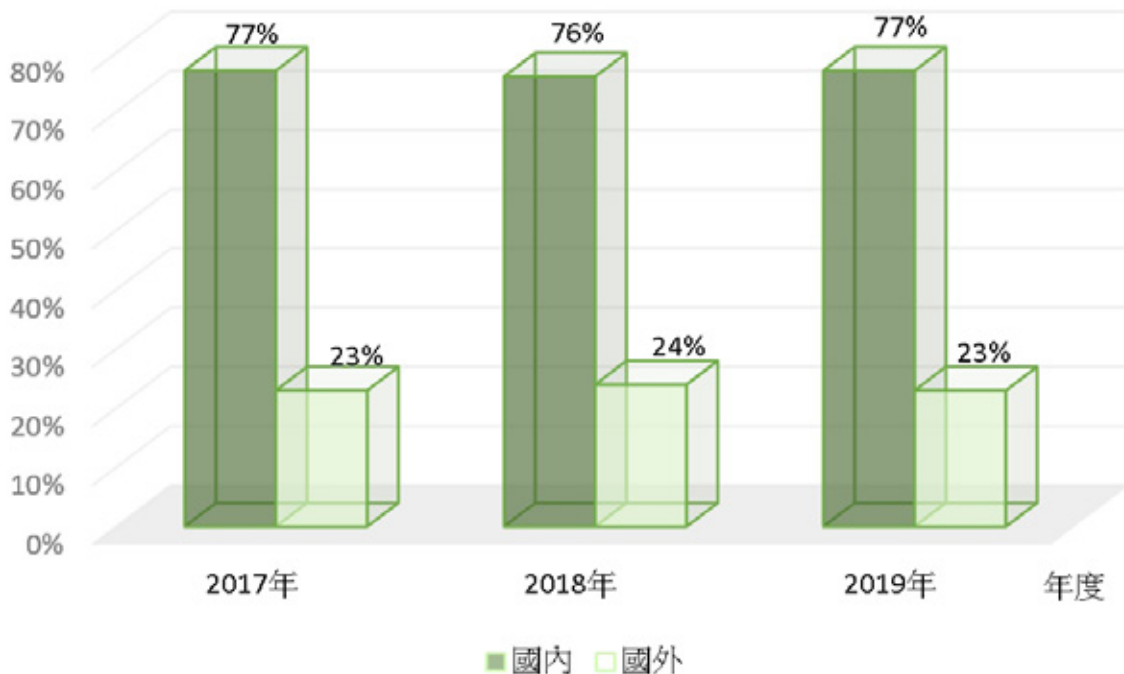
3、主要營運據點採購支出來自當地供應商之比例：

(1)2019 年採購支出來自當地供應商之比例

單位：新台幣仟元

項 目	本 公 司
當地供應商	1,896,378
進貨總額	2,455,586
來自當地供應商之比例%	77.23

(2) 近三年來國內外廠商採購金額比例：



二、食品安全管理

1、公司之食品品質及食品安全政策：

本公司從產品開發設計、生產製造到產品上市的品質與安全，秉持著「產品品質自然化、環境衛生優質化、顧客滿意大眾化」之理念，以全面推動食品安全管理系統活動，建立完善之食品安全管理系統運作，同時提升產品品質與生產力，以達顧客要求之食品安全。

2、產品管理系統與認證：

在食品安全的管理系統中，本公司已取得 CAS（優良農產品）、TQF（台灣優良食品驗證制度）、HACCP（危害分析重要管制點）相關認證，更在 2007 年時，成為第一家通過 SGS(台灣檢驗科技股份有限公司)ISO22000(食品安全管理系統) 驗證的食品廠商。對於食品安全的維護，我們要求自己更上一層樓，本公司食品一廠、食品二廠及利樂包廠於 2016 年通過 SGS(台灣檢驗科技股份有限公司)FSSC(食品安全管理系統) 的驗證。

本公司 2019 年度之鐵罐飲料系列、鐵罐甜點系列、酸化醬菜系列產品、調味醬系列產品、寶特瓶飲料系列、低酸罐頭系列產品及利樂包飲料系列等產品，通過 ISO22000&FSSC 驗證之比例為 100%，其他委外代工產品，因少數代工廠尚未取得驗證，本公司預計未來將朝向全部產品皆能取得國際系統驗證之方向邁進，期許產品品質更上一層樓以達消費者要求。

3、原物料 / 成品檢驗及生產過程管理：

產品在上市前進行配方審查及品質測試，針對產品的原物料來源、安全性進行檢驗與管控，且對食品添加物亦有三專管理（專人、專櫃、專冊），除建構食品源頭管理，本公司更設立有食品安全實驗室，嚴格要求實驗室具備有檢測產品品質與食品安全的能力，本公司檢驗中心截至 2019 年 12 月已取得 TFDA 16 種 21 項及 TAF 22 種 36 項實驗室認證，透過實驗室的檢驗及公司認證管理系統的作業，更加完善維護消費者健康與安全。在生產過程中為確保產品品質，本公司所有生產線作業均需依照相關認（驗）證要求標準及內部規範執行，從人員的服裝、進出動線，與設備生產線都制定嚴格的管制措施，並對所有線上人員施以相關教育訓練，讓顧客安心與滿意。

4、生產履歷說明（溯源管理）：

對於產品的源頭管理方式，每一項原物料要求供應商提供產品資訊，內容包含原料名稱、供應商的名稱、地址、電話、原產地、原料品質規格、包裝型態、品質檢驗報告、添加物許可證及相關品質保證聲明書。本公司以嚴謹的資料審查，再輔以內部檢驗中心的檢驗及供應商實地評鑑，以確保產品所使用的原物料之品質與安全性。透過該資料庫，本公司進行溯源管理，確保商品及原物料的供應商來源清楚。未來，愛之味公司仍會持續強化食材溯源管理，將更安全的商品提供給顧客。

三、供應商管理

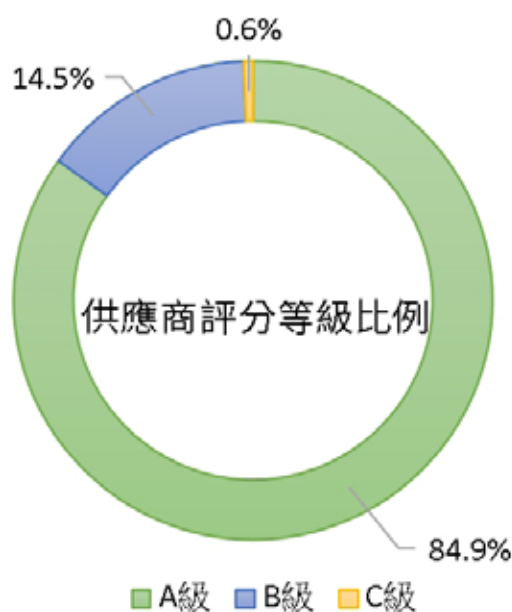
1、選擇供應商資格之基本要求：

原物料是食品安全的源頭，優質有良心之供應商是維護食品安全的重要關鍵。我們只選擇擁有正派經營理念的廠商成為我們的供應商，對於供應商的選擇我們以合法、信譽卓越、重視食品安全與環保等企業作為審核供應商的條件，並於合作契約書中明訂相關事宜，要求供應商承諾遵守，若未遵守相關事項則予以輔導，輔導後若未能符合公司規範者則予以淘汰，我們堅持只向符合本公司採購政策之供應商進行採購。



2、供應商審核暨評鑑作業：

- (1) 供應商資格審查時，要求供應廠商須提出工廠登記證、營利事業登記證等文件，證明是合法的工廠，並依食品安全衛生管理法要求，完成食品業者登錄。供應商實地評鑑由研發中心、優化中心會同採購、品保及相關單位人員，就其產品危害分析、生產履歷、檢驗報告、品質管制記錄、製造設備、環境衛生、供應能力等相關條件與資料進行評估，以確認供應商有能力提供符合本公司要求之產品。於每年會依據供應商實際交貨之品質、交期、數量等進行評分，評分制度分為四個等級 (A、B、C、D)，供應商年度評分等級需達 B 級，若有 C 級廠商會加以輔導改善，若為 D 級供應商則不予採購。另每年會針對現有供應商做不定期的產品品質檢驗，及不定期進行訪廠的稽查與輔導。
- (2) 2019 年度供應商評分結果：年度評鑑家數有 159 家，A 級 135 家，B 級 23 家，C 級 1 家，
- (3) C 級供應商一家自 2019 年下半年度開始不再進貨。



供應商評分等級	供應商家數	比例
A 級	135	84.9%
B 級	23	14.5%
C 級	1	0.6%
合計	159	100%

3、供應商環境評估

本公司依循「食品良好衛生規範準則」及「食品安全管制系統準則」進行供應商實地評鑑作業，依不同類型之供應商擬定適用之評鑑項目。2019 年度供應商家數為 177 家，依循上述準則執行實地評鑑家數為 50 家，完成實地評鑑家數比例為 28.2%。實地評鑑合格者係分數達 60 分以上，且無重大缺失為合格，如供應商廠內發現未來食品、使用過期原料及食品安全衛生管理系統是否失效等，執結果沒有不合格供應商。實地評鑑後供應商需依據評鑑開立缺失，於一個月內進行缺失改善回覆。經審核未列入合格名單的供應商，視缺失情況與改善追蹤結果，經重新實鑑合格者得再列為新供應商。



4、供應商社會評估

依據衛生福利部訂定並發布之「食品及其相關產品追溯追蹤系統管理辦法」，要求食品業者應對食品及其相關產品供應流程，記錄追溯供應來源或追蹤產品流向。本公司依據該法源進行廠商溯源查核，查核主題包含生產履歷查核、生產製程查核、檢驗報告查核及食品良好衛生規範查核等。生產履歷查核即針對供應商使用原物料進行溯源審查，審查內容包含進口報單、輸入許可證、添加物許可證、有效日期、過敏原資訊及食品安全性檢驗報告…等。

愛之味公司已建立上一階原物料進貨廠商到下一階成品出貨客戶之追溯追蹤資料，此涵蓋本公司 100% 產品類別。截至 2019 年 12 月 31 日，愛之味公司上傳至非追不可產品品項共計 1 項，委外代工產品上傳共計 38 項，佔所有產品品項數為 17.5%，相關資訊皆已上傳至衛福部「食品追溯追蹤管理資訊系統（非追不可）」。

5、其他績效指標

- (1) 為改善食品衛生、安全與品質，而針對其從業人員、作業場所、設施衛生管理及其品保制度等方面進行之評估與改進及所影響之主要產品與服務類別與百分比：

單位：新台幣仟元

評估項目	供應商家數	評估家數	對其進貨金額	總進貨金額	%
品質	177	159	821,214	823,787	99.69
交期					
數量					

- (2) 違反有關產品與服務之健康與安全法規及未遵循產品與服務之資訊與標示法規之事件類別與次數：

違反之法規	事件類別	次數	改善情形
食品安全衛生管理法	食品廣告	3	已停止刊播

- (3) 採購符合國際認可之產品責任標準者占整體採購之百分比，並依標準區分：

單位：新台幣仟元

項 目	金 額
符合國際認可之產品責任標準之採購金額(A)	1,700,254
進貨總額(B)	2,455,586
(A)/(B)*100%	69.24%



(4) 經獨立第三方驗證符合國際認證之食品安全管理系統標準之廠房所生產產品之百分比：

項 目	品 項
獨立第三方驗證符合國際認可之食品安全管理系統標準之廠房生產產品項(A)	223
總生產產品品項(B)	223
$(A)/(B)*100\%$	100%

(5) 對供應商進行稽核之家數及百分比、稽核項目及結果：

稽核項目	合格供應商家數	稽核家數	%	稽核結果
品質	177	159	89.83	合格
交期				
數量				

(6) 依法規要求或自願進行產品追溯與追蹤管理之情形及相關產品占所有產品之百分比：

單位：新台幣仟元

項 目	金 額
法規要求進行產品追溯與追蹤管理之產品金額(A)	3,844,632
自願追溯與追蹤管理之產品金額(B)	278,384
所有產品金額(含停產品)(C)	4,123,016
$[(A)+(B)]/(C)*100\%$	100%

(7) 依法規要求或自願設置食品安全實驗室之情形、測試項目、測試結果、相關支出及其占營業收入淨額之百分比：

實驗室名稱

愛之味股份有限公司檢驗分析中心
(TAF1027)、(TFDA20)

測試項目	測試結果
產品八大營養標示成分等檢驗	與合格率無關，係屬提供產品營養標示用。
原物料進貨驗收：品質及衛生安全檢測	合格率 100%
產品之品質及衛生安全檢測	合格率 100%
產品研發過程相關檢測項目	與合格率無關，係屬提供研發人員數據參考用。
食品健字號產品功效性成分安定性試驗、產品中功效性成分含量監測及衛生安全檢測	合格率 100%
工廠用水水質監測	合格
排放廢水水質監測	合格率 100%
製程管控監測	合格率 100%

檢驗成本支出14,063仟元

相關支出及其占營業收入淨額之百分比= _____ × 100%=0.37%

公司營收3,781,489仟元





伍

倫理與誠信

倫理與誠信

本公司本於廉潔、透明及負責之經營理念，建立良好之公司治理與風險控管機制，以創造永續發展之經營環境，組織的倫理與誠信，維繫在每一位員工身上，其行為處事將影響組織之聲譽，故每一位員工都有責任義務，防止公司利益受損，對於相關法規與行為準則，不定期舉辦教育訓練，使每位員工充分了解倫理與誠信經營的重要性。

本公司已訂定「誠信經營守則」，將誠信經營政策與員工績效考核及人力資源政策結合，公司內不分階級，皆以負責任的態度遵循法規，落實誠信經營的守則，鞏固全體員工守法規的價值觀，更期待能藉此提升公司全體員工遵循法規的能力，亦嚴格要求經理人、受僱人、受任人與實質控制者，於執行業務時，不得直接或間接向客戶、代理商、承包商、供應商、公職人員或其他利害關係人提供、承諾、要求或收受任何形式之不正當利益；並且設立明確有效之獎懲制度，並於公司網站、年報及公開說明書揭露其誠信履行情形，於公開資訊觀測站揭露誠信經營守則之內容。

本公司秉持貫徹「讓明日更健康」的理念，兢兢業業努力於對消費大眾及利害關係人的社會責任，除持續強化產品品質管理、建置安全食品履歷制度，持續提供顧客安心與信賴的產品及服務；除與各往來廠商談判或締約時，主動宣導本公司將以公平、透明之方式進行商業活動，不與有不誠信行為紀錄者有交易往來，在執行業務、上下游交接與跨部門合作時，秉持最高的誠信原則，實事求是，以落實誠信經營。

本公司於官網設置利害關係人專區，提供利害關係人即時反映及回饋，並由稽核室及人力資源部調查及處理違反員工工作規則的機制。

2019 年愛之味無發生違反誠信經營之情事。



為樹立管理制度、健全組織功能、和諧勞資關係，本公司訂有工作規則，以規範員工行為，說明如下：

一、工作場所規律與秩序

- (一)、工作場所內嚴禁吸煙及攜帶違禁物品。
- (二)、服從各級主管人員指揮監督，並向上級提供改善意見。
- (三)、對於一切公物應加愛護，不得浪費。

二、職業道德與敬業精神

- (一)、對各單位業務或技術上機密，均不得對外洩漏。
- (二)、不得任意翻閱不屬自己掌理之文件、函電、設計圖面、資料等。
- (三)、從業人員除辦理本公司業務外，不得擅用本公司名義，對處理非屬個人職權之業務。
- (四)、不得在外兼任有妨害本公司業務或從事與本公司相同之業務。
- (五)、不得利用公司上班時間或資源，從事非本公司相關業務之行為。
- (六)、公司因基於經營上或工作上需要，在不違反勞動基準法之規定下得命令調職，被調職者應在規定期限內辦理移交，並向新職報到，不得藉故拒絕之。

三、個人操守與自我要求

- (一)、公私分明，相互尊重人格，誠懇相助，協力達成企業經營之目的。
- (二)、平日言行，應誠實廉潔，不得有放蕩、奢侈、冶遊、賭博等足以損害本公司名譽之行為。
- (三)、執行職務應力求切實，不得畏難、規避或無故積延。
- (四)、應有創新精神、謀求工作之效率化。
- (五)、鑽研磨練啟發自我。





陸

環境保護

- 一、組織環境保護政策
- 二、綠色生產與產品
- 三、節約能源措施
- 四、水資源管理
- 五、污染防治
- 六、廢棄物分類管理及回收再利用
- 七、溫室氣體排放
- 八、氣候變遷風險管理及鑑別

一、組織環境保護政策：

(一) 組織環境保護之方針

1、愛之味自成立以來一直以「永續發展」為我司企業精神，其所代表不僅為企業的成長，更是在追求成長的同時不忘善盡企業社會責任，友善這片土地，從員工到家庭、企業本身自我管理到合作廠商的理念宣導，貫徹此精神，還給下一代一顆乾淨的地球。除持續提升生產技術以外，我們也採取減少 (Reduce)、回收 (Recycle) 和再利用 (Reuse) 之環保 3R 原則以達到有效管理水資源、原物料及廢棄物等，更重要的是避免因生產過程對社會造成的污染與公害。

近年來，大環境面對經濟成長而受到強烈的衝擊，造成許多生物棲息地受到間接影響，故本公司將更加努力於節能減碳，並以 P-D-C-A 的管理模式發展改善環境管理方案。過程中針對用電、用水、廢水產生量、廢棄物產生量、產能密度等相關項目，建立指標並予以隨時監控管制，具體政策如下：

- (1) 節約資源，落實管理。
- (2) 持續改善，永續發展。
- (3) 環安衛生，人人有責。
- (4) 遵行並符合環安衛相關法令。

2、上述管理系統運作之監督與管理

(1) 稽核週期：

- A. 內部稽核：每年至少辦理一次內部稽核活動。
- B. 外部稽核：每年至少接受一次外部稽核活動。

(2) 環境法規之遵行：

- A. 每個月查核最新修訂的環境相關法規，並進行法規鑑別度的查核。
- B. 本公司迄今沒有違反環保或相關處分記錄。



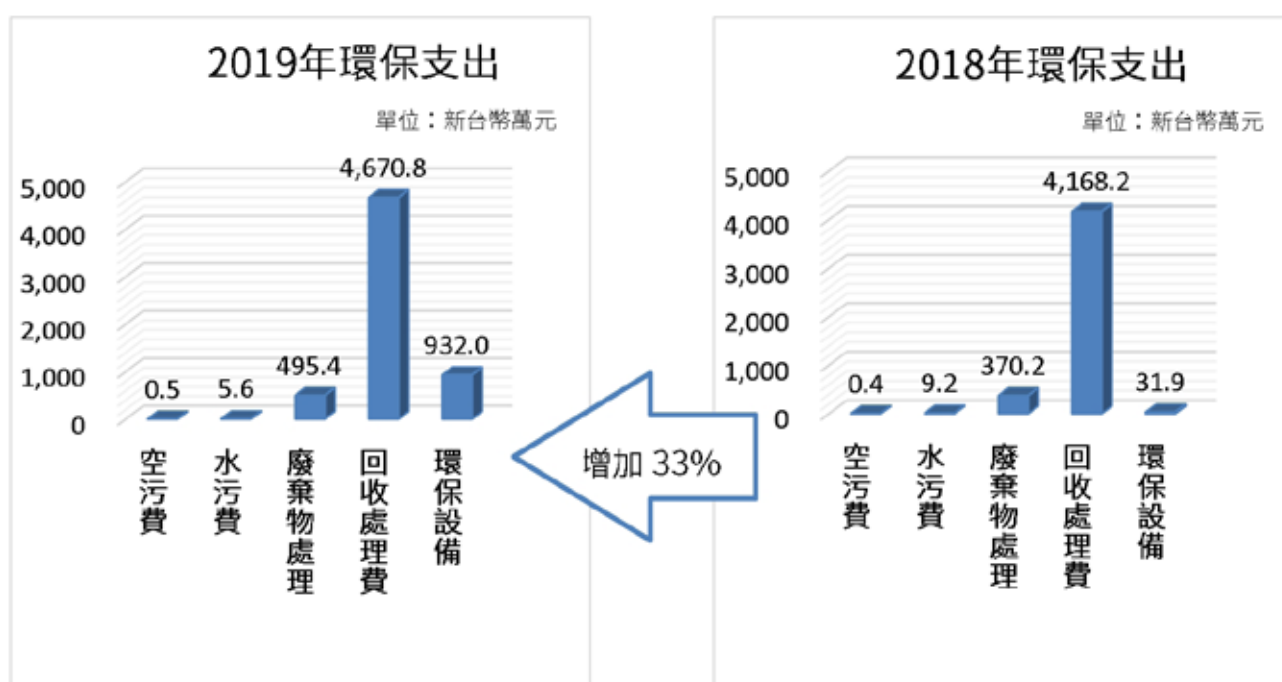
(二) 環保支出

2019 年愛之味公司環保支出共投入 6,104.3 萬元，明細如下：

單位：新台幣萬元

年度	空污費	水污	廢棄物處理	回收處理費	環保設備	合計
2019 年	0.5	5.6	495.4	4,670.8	932.0	6,104.3
2018 年	0.4	9.2	370.2	4,168.2	31.9	4,579.9

本公司對於環保支出投入比例增加 33%



二、綠色生產與產品

(一) 組織內部的能源消耗量：

愛之味公司致力於改善能源使用效率，主要使用之能源包含蒸汽、電力及燃料油。而廠區內能源的耗用量分述如下：

項目	年度	使用量	年度	使用量	增減比例
蒸氣	2019	22,412 公噸	2018	22,305 公噸	增加 0.48 %
電力		8,575,890 度		8,014,662 度	增加 7.00 %
燃料油		385.8 公秉		372.6 公秉	增加 3.54 %



(二) 組織內部之能源密集度：

愛之味公司目前有三個主要生產工廠，分別為醬菜廠、甜點廠與飲料廠。各廠主要原料的能源耗用量強度分述如下：

年度	醬菜廠		甜點廠		飲料廠	
	每噸主要原料耗用蒸汽 (kg/Tom)	每噸主要原料耗用電量 (度 /Tom)	每噸主要原料耗用蒸汽 (kg/Tom)	每噸主要原料耗用電量 (度 /Tom)	每噸主要原料耗用蒸汽 (kg/Tom)	每噸主要原料耗用電量 (度 /Tom)
2019	1,387	698	785	174	1,011	628
2018	1,370	606	795	178	1,092	694

三、節約能源措施

(一) 愛之味公司持續推動節約能源措施，除了達到降低溫室氣體二氧化碳排放量外，尚可降低營運成本，具體措施如下：

節能措施	類別	具體成效
廠內照明節能	節約電力	透過自動時程設定控制照明時間，並依照不同作業場所之需求，調整照明亮度與更換燈具為 LED，進而達到節能減碳之目標。
空氣壓縮機汰換	設備更新	提升主機之運轉效率，進而降低電力之損耗。
水資源管理	節約用水	利用過濾處理之排放水再回收於脫水機清洗濾布。

(二) 節能減碳之成效：

愛之味公司透過建立節能績效制度，致力於製程改善的優化及落實加強生產線人員的職能訓練與設備的維護保養，進而提升設備的產能效率。另提升員工對節能減碳應有之觀念，除了達到降低溫室氣體排放量外，以企業永續發展來看亦可同時降低營運成本。愛之味公司 2018 與 2019 年的耗能數據如下所列：

1. 用水量：

單位：噸

	1月	2月	3月	4月	5月	6月	7月
2019年	35,998	21,783	32,722	39,855	51,903	40,193	51,350
2018年	34,310	20,434	29,389	28,368	38,228	42,618	49,053

	8月	9月	10月	11月	12月	總計	每打耗水量
2019年	39,674	27,117	24,578	36,359	31,104	432,636	0.07
2018年	47,374	31,252	35,199	29,788	32,427	418,440	0.07

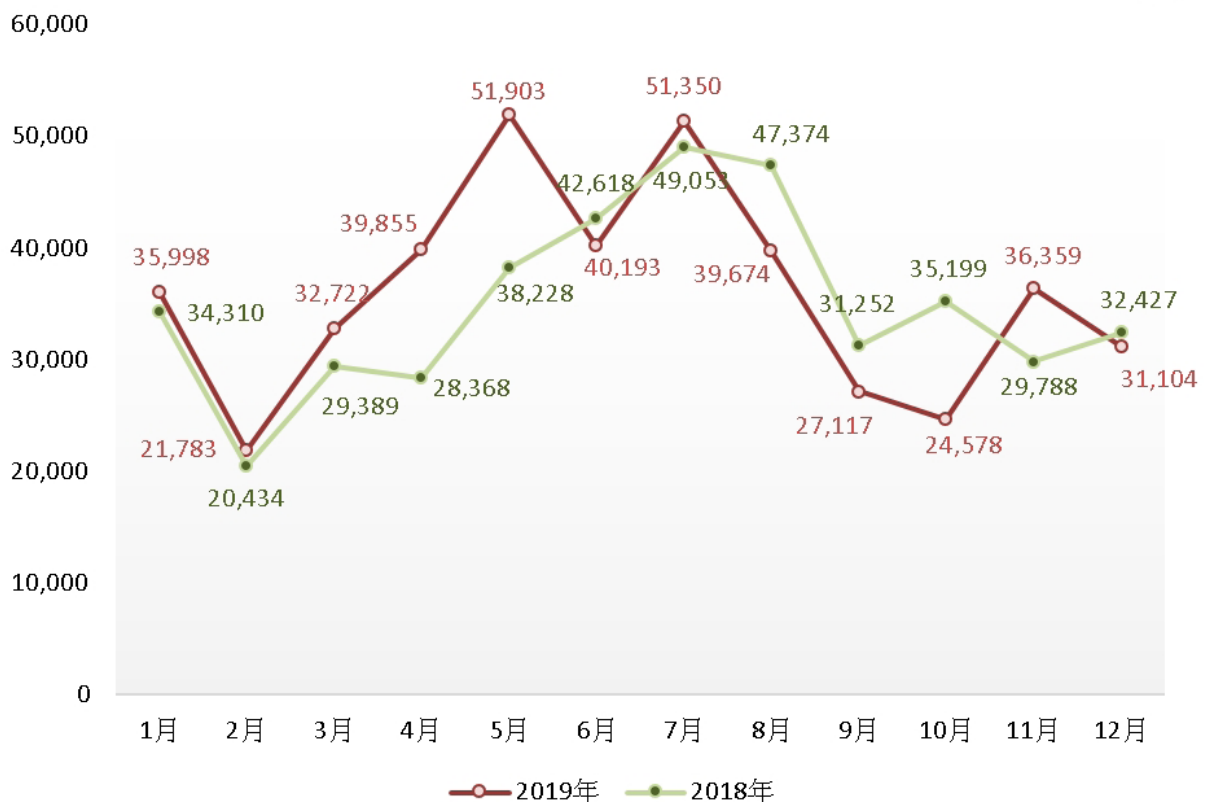
→ 2019年總耗水量 432,636 噸，平均每一打產量耗用 0.07 噸

→ 2018年總耗水量 418,440 噸，平均每一打產量耗用 0.07 噸

→ 2019年比2018年耗水量無大幅度增減

用水量

單位：噸



2. 用電量：

單位：度

	1月	2月	3月	4月	5月	6月	7月
2019年	639,200	444,800	638,400	731,200	919,200	940,000	1,075,200
2018年	651,200	440,800	605,600	635,200	819,200	872,000	1,011,200

	8月	9月	10月	11月	12月	總計	每打耗電量
2019年	979,200	799,200	717,600	714,400	660,800	9,259,200	1.46
2018年	951,200	765,600	738,400	606,400	616,000	8,712,800	1.40

→ 2019年總耗電量 9,259,200 度，平均每一打產量耗用 1.46 度

→ 2018年總耗電量 8,712,800 度，平均每一打產量耗用 1.40 度

→ 2019年比2018年耗電量增加 6.27%



3. 產量：

單位：打

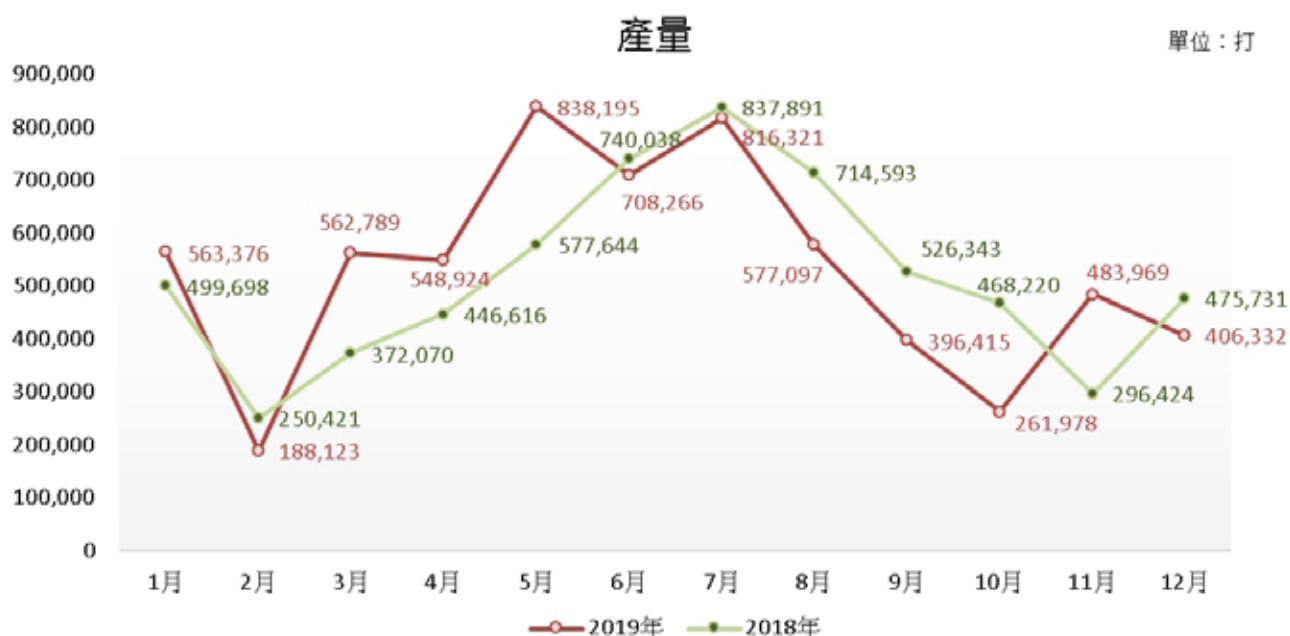
	1月	2月	3月	4月	5月	6月	7月
2019年	563,376	188,123	562,789	548,924	838,195	708,266	816,321
2018年	499,698	250,421	372,070	446,616	577,644	740,038	837,891

	8月	9月	10月	11月	12月	總計
2019年	577,097	396,415	261,978	483,969	406,332	6,351,785
2018年	714,593	526,343	468,220	296,424	475,731	6,205,689

→ 2019年總產量 6,351,785 打

→ 2018年總產量 6,205,689 打

→ 2019年比2018年產量增加 2.4%



四、水資源管理

(一) 水資源管理說明：

近年來，全球受到氣候變遷的影響，水資源的開發與分配成為世界各國的重要議題。因此水資源的管理，就成為企業氣候變遷風險管理與災害調適十分重要的一環。鑑因於此，愛之味公司在推動節約用水的政策下是盡心盡力，除設備及設施的優化外亦進行內部員工的宣導。由平時的用水行為的改變以提升節約用水的效率。

(二) 污水處理說明：

愛之味公司的製程廢水，主要是以接觸式活性污泥法做處理，它是利用微生物予以去除污水中溶解性的有機物質，以及能被活性污泥吸附的懸浮固體和其他一些物質；同時也能去除一部份磷素與氮素。公司經此一流程之相關設備處理後的污水水質，完全符合環保署訂定的排放水標準。而經處理後達標的污水，再排放至地面的承受水體。

(三) 水資源使用狀況：

愛之味公司取水主要是來自嘉義仁義潭與蘭潭兩個水庫，經自來水廠直接供應給公司廠區使用，並無對當地水源有重大之影響；2019 年度公司自來水總用水量為 432,636 公噸，而各廠主要原料耗用之水量分述如下：

年度	醬菜廠	甜點廠	飲料廠
	每噸主要原料自來水耗用 (m3/Ton)	每噸主要原料自來水耗用 (m3/Ton)	每噸主要原料自來水耗用 (m3/Ton)
2019	25.7	8.1	3.6
2018	25.5	8.2	3.7



五、污染防治

(一) 空氣污染防治

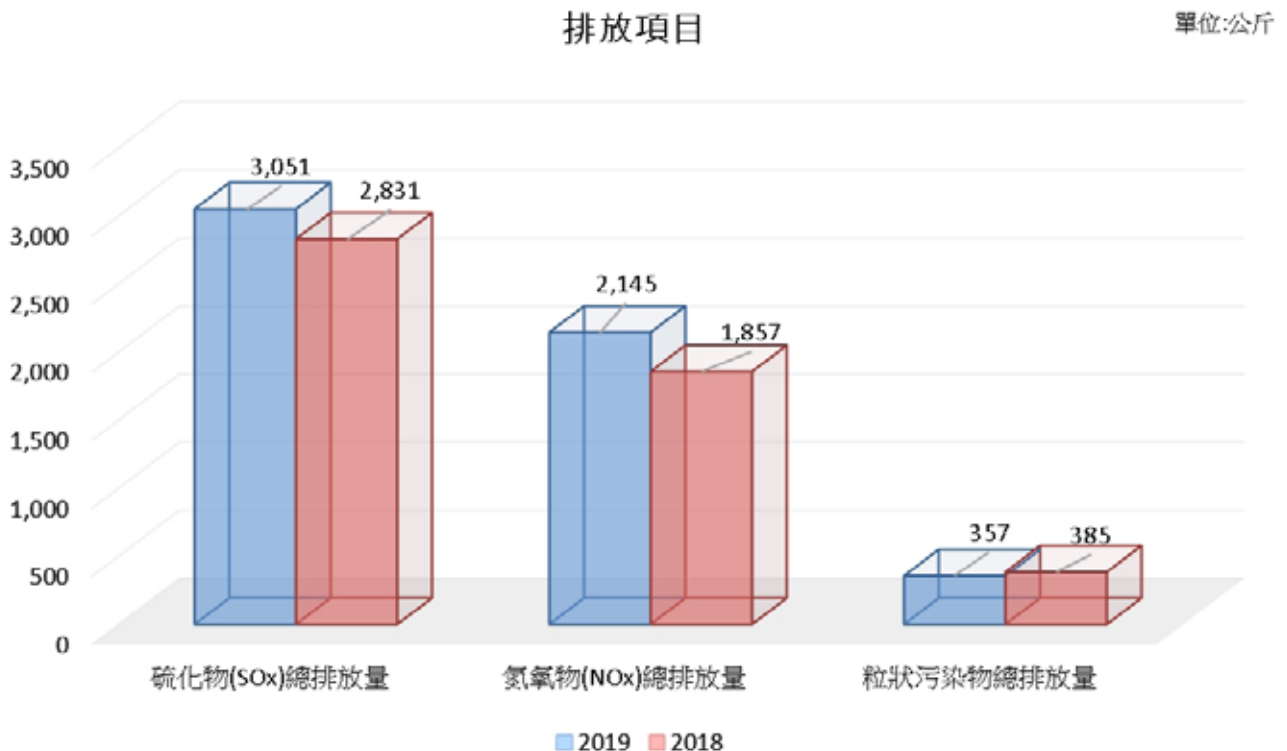
1、訂定空氣污染管理辦法：

為符合環保法令規範，愛之味公司擬制定空氣污染管理辦法，建立操作、檢測及緊急應變措施，以確保符合空氣污染防制相關法令。

2、空氣污染防制情形如下：

愛之味公司之空氣污染防制措施，除定期保養鍋爐相關設備外，並裝設監視器每天 24 小時連續監看煙道的狀況。以確認排入大氣的污染物沒有發生異常之狀況，本公司歷年鍋爐煙道定期檢測結果，空氣污染物排放濃度均符合環保署所規定之排放標準。本公司空氣污染防制情形如下所示：

排放項目			
年度	硫化物 (SOx) 總排放量	氮氧化物 (NOx) 總排放量	粒狀污染物總排放量
2019	3,051 公斤	2,145 公斤	357 公斤
2018	2,831 公斤	1,857 公斤	385 公斤
排放比例	增加 7.8 %	增加 15.5 %	減少 7.3%



(二) 水污染防治

愛之味公司位於頭橋工業區，廢水排放取得環保局全數系統，並依環保規定提報水污染防治措施，取得排放許可證明。為確保排放廢水水質達到環保署訂定之標準，1990 年公司投資 1,467 萬元，設置汙水處理廠，將原廢水水質 COD：2000ppm 降至 100ppm 以下，SS：500ppm 降至 30ppm 以下，每年皆能達到自行排放之標準，其近年 COD 去除率達 97% 以上，並於 2017 年完工 24 小時連續監測站，連續監控水溫、PH、導電度及流量，且未曾出現超過標準的情況。2019 年汙水排放量為 333,214 公噸，平均廢水排放水質 COD=25.8(mg/L)、SS=4.9(mg/L)，經放流口排入承受水體朴子溪水域。

六、廢棄物分類管理及回收再利用

(一) 廢棄物分類管理及回收再利用辦法：

愛之味公司在廢棄物管理上依循法規，建立廢棄物管理辦法。落實運作與持續監控及改善。公司之廢棄物分類，主要分為「一般事業廢棄物」、「有害事業廢棄物」、「資源回收廢棄物」三類。重點在於一般事業廢棄物與資源回收廢棄物的分類管理上，需依規定達到不能污染環境衛生與影響人體之健康。

(二) 廢棄物處理流程 (包括回收再利用)：

本公司之廢棄物處理流程為廢棄物產出部門，依公司廢棄物分類之要求先行分類收集，再分送至公司資源回收場集中處理；並指派專人統一管理。且適時依規定將廢棄物 (包括回收再利用) 之部份委託取有合格證明的清除及回收再利用業者，進行相關的清除作業；且公司會上網申報該筆廢棄物的清運有關資料。

(三) 廢棄物的總量及處理方式：

廢棄物的資源回收，是本公司長期努力的目標，廢棄物管理以全廠性盤查、分類，並提出改善對策，建立減量目標。在減少原物料使用與廢棄物減量、再利用上落實加強。2019 年愛之味公司各項廢棄物的分類處理總量分述如下：

單位：公噸

廢棄物分類	2019 年	2018 年	處置方式
生活廢棄物	107.12	89.51	焚化處理
資源回收廢棄物	595.56	436.98	出售
有害事業廢棄物	0	0.49	焚化處理
一般事業廢棄物	1,244.60	904.76	再利用、焚化



七、溫室氣體排放

由於地球氣候變遷與暖化，溫室氣體盤查並減量是當今重要課題。經由盤查結果可以訂出減量目標與優先順序，讓後續減量過程更能發揮效益，並且藉以確認減量成果。愛之味公司仍本於世界公民的一份子，力行節能減廢。辦公室節約用水及用電，電源及空調的設計採分區管理，不需開燈的區域就分區開燈，無須空調的會議室就 OFF，空間的設計上盡量以玻璃增加採光，運用隔熱紙及遮光簾降溫，並盡可能調節適當的空調溫度以減少生活、辦公室與實驗之營運耗能。另製程用過的冷卻水無被污染，經初步過濾後再次循環使用，盡可能降低水資源的浪費。本公司 2019 年度碳總排放量為 5,945 公噸，依台電及自來水公司的資料，顯示本公司二氧化碳排放總量如下統計所示：

1、直接與間接溫室氣體排放量

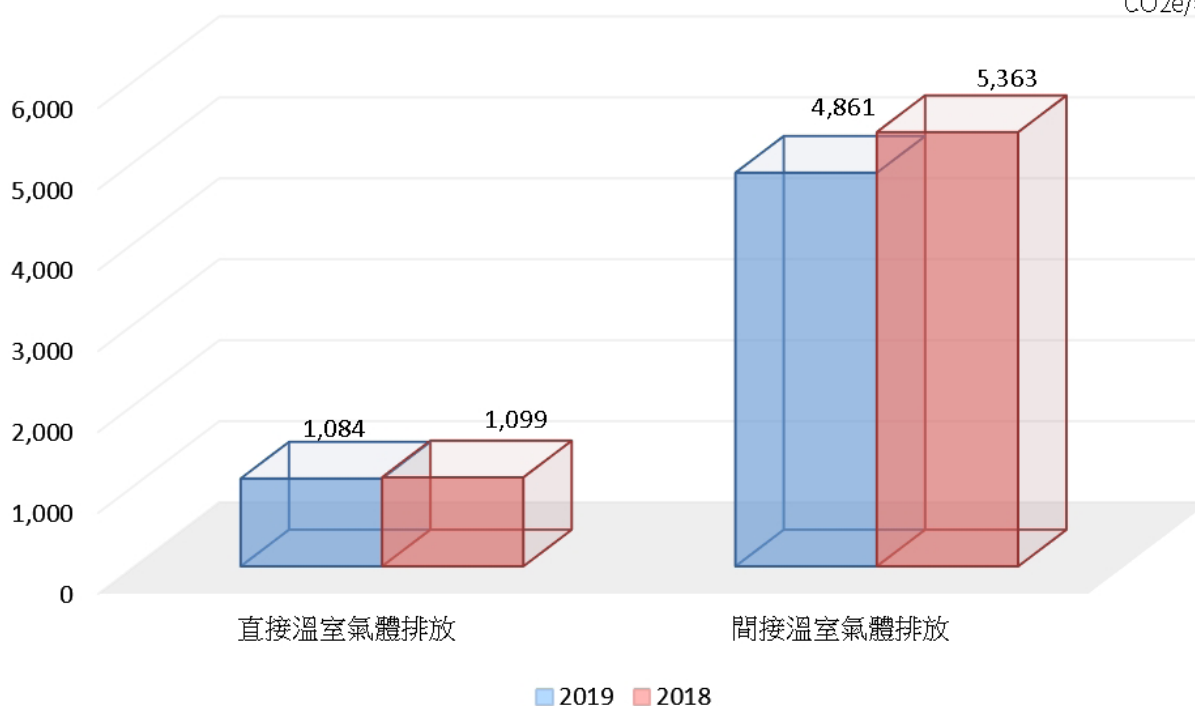
單位：公噸 CO₂e/年

年度	直接溫室氣體排放 (固定式污染排放源)	間接溫室氣體排放 (電力、自來水、垃圾)
2019	1,084	4,861
2018	1,099	5,363
排放比例	減少 1.4%	減少 9.4%

註：2019 年溫室氣體排放來源：直接溫室氣體排放量燃料油占比 18%，間接溫室氣體排放量包括自來水、電力、垃圾等占比 82%。

直接與間接溫室氣體排放量

單位：公噸
CO₂e/年



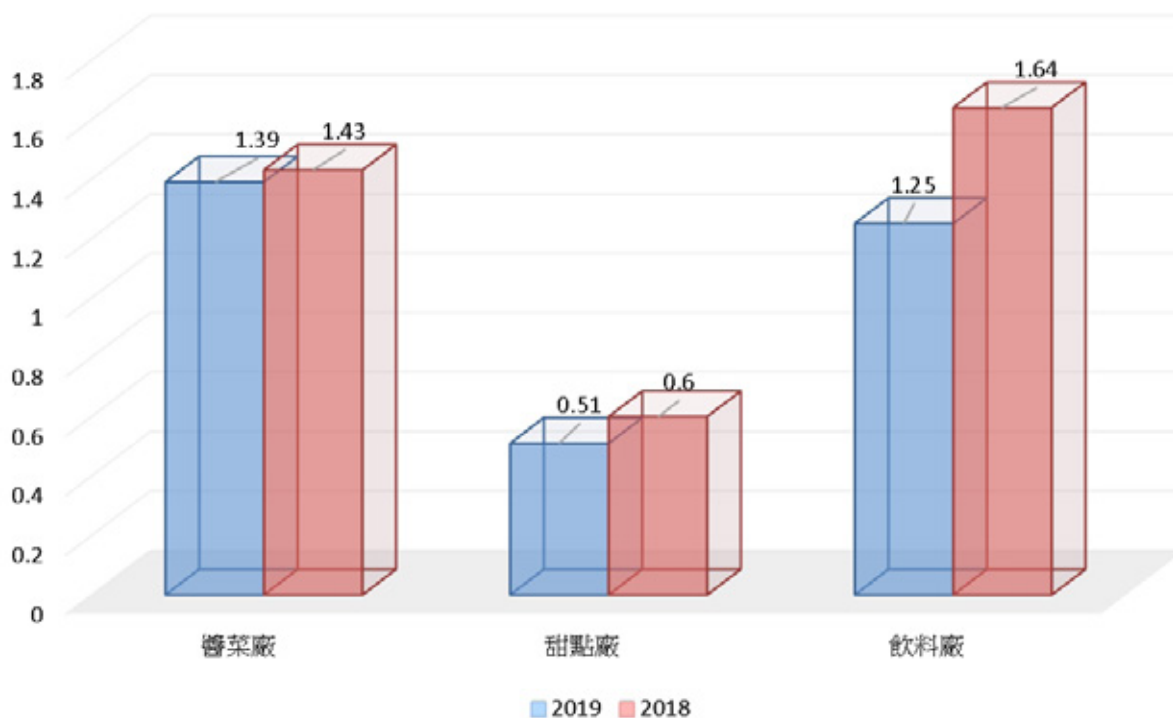
2、溫室氣體排放強度

單位：公斤 CO₂e/ 打 (產品)

年度	醬菜廠	甜點廠	飲料廠
2019	1.39	0.51	1.25
2018	1.43	0.60	1.64
排放比例	減少 3 %	減少 15 %	減少 24 %

溫室氣體排放強度

單位：公斤CO₂e/打(產品)



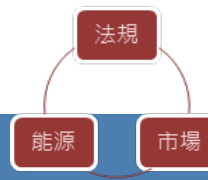
八、氣候變遷風險管理及識別

全球氣候變遷日亦嚴重，連帶衍生之效應與衝擊，亦是企業應嚴正以待之課題。本公司除盡到國家政策之環保規範，亦透過會議，研討氣候變遷所產生風險，透過不同領域角度，分析日後因應之對策，以專案方式進行管理，以達到永續發展之精神。

我國現行政策導向低碳排生產，本公司亦透過產能分析管控，以節能模式進行生產，並依據產品別進行大數據分析調整，降低碳排放量，達到友善環境之目標。

• 氣候變遷風險及因應對策

風險來源	影響	對策
法規	環境相關政策加嚴，相對應之設備汰換頻率拉升，增加企業營運成本。	依氣候變遷之環保政策，評估規劃現有之設備，以降低環境負荷為優先考量。
市場	原物料因氣候變遷影響，造成短缺現象。	提升原物料本地購買比例，多元替代供應商。
能源	氣候變遷，進而可能影響天然氣等進口燃料不足。	多元化廠內所使用之能源。如再生能源及太陽能等綠能。



沈 大

員工關係與社會關懷及責任

- 一、員工關係
- 二、協助員工健康管理
- 三、職業健康與安全
- 四、社區社會關懷及責任



一、員工關係

員工是每一家公司的寶貴資產，組織非常重視員工的工作環境、福利、權益及溝通管道，故打造了一個安全、平等且充滿機會的職場，期許所有員工都能與公司一起成長。

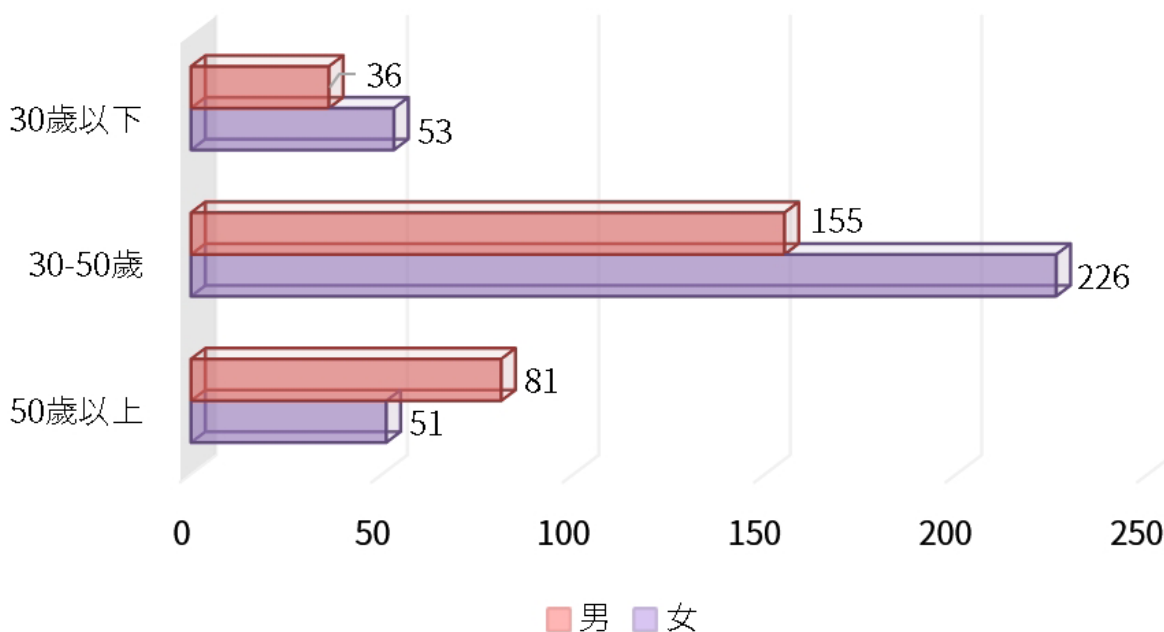
(一) 員工概況

1、2019 年底員工年齡層之組成結構如下：

單位：人

年齡層	總公司		台北辦公室		新店營業所		台中營業所		高雄營業所	
	男	女	男	女	男	女	男	女	男	女
30 歲以下	34	50	0	2	1	1	0	0	1	0
30-50 歲	114	210	13	5	19	8	4	3	5	0
50 歲以上	64	46	2	3	10	2	2	0	3	0
合 計	518		25		41		9		9	
總 計	602									

員工年齡層結構

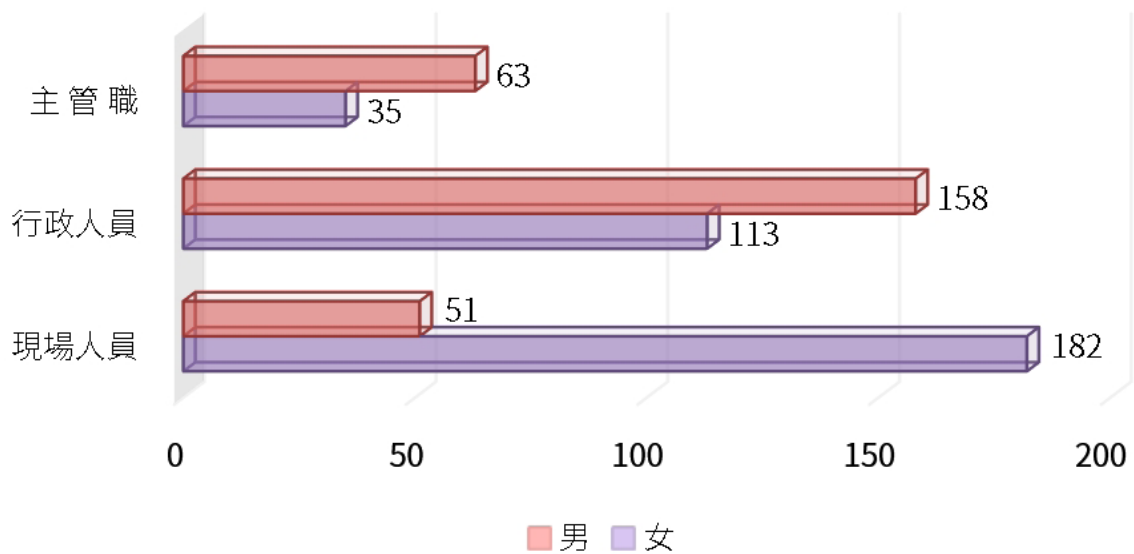


2、2019 年底員工職務別之組成結構如下：

單位：人

職務別	總公司		台北辦公室		新店營業所		台中營業所		高雄營業所	
	男	女	男	女	男	女	男	女	男	女
主管職	42	26	7	4	12	5	1	0	1	0
行政人員	119	98	8	6	18	6	5	3	8	0
現場人員	51	182	0	0	0	0	0	0	0	0
合計	518		25		41		9		9	
總計	602									

員工職務別結構



3、2019 年員工流動與新進員工總數及比率

(1) 總公司

	離職人數	新進人數	在職人數
	63	67	518
離職比率	12.16%		
新進比率	12.93%		

(2) 台北辦公室

	離職人數	新進人數	在職人數
	4	7	25
離職比率	16.00%		
新進比率	28.00%		

(3) 新店營業所

	離職人數	新進人數	在職人數
	1	1	41
離職比率	2.44%		
新進比率	2.44%		

(4) 台中營業所

	離職人數	新進人數	在職人數
	0	0	9
離職比率	0%		
新進比率	0%		

(5) 高雄營業所

	離職人數	新進人數	在職人數
	0	0	9
離職比率	0%		
新進比率	0%		

4、聘用專業顧問群，對經營之綜合性立場提供專業知識及諮詢服務並依豐富經驗給予適當對策與建議。

(二) 全職員工的福利

本公司除提供員工基本保障外，尚設有職工福利委員會，現行福利措施要項如下：

	項 目	福 利 內 容
公 司	薪 資	依年資、經驗、職等、職務等條件敘薪。
	獎 金	依公司營運狀況發給月績效獎金、季績效獎金、年終獎金及特殊貢獻獎金等。
	退休制度	勞退舊制退休金員工，依規定提存退休金於台灣銀行退休金專戶；勞退新制員工，按其月薪金額提撥 6% 至個人退休金專戶。
	員工保險	除依法投保勞保外，另投保團體意外險；國外出差員工另投保海外旅行平安險。
	假勤制度	依勞基法等相關法令規定，給予特別休假等各項給薪 / 不給薪假期。
	福利措施	年度員工健檢、年終尾牙等。
職委會		五節禮品、生日禮券、員工旅遊、尾牙摸彩、團康活動及社團活動補助等。

(三) 按性別劃分，育嬰假後復職和留任的比例

1、「育嬰留職停薪」辦法之規定：

員工任職滿六個月後，於每一子女滿三歲前，得申請育嬰留職停薪，期間至該子女滿三歲止，但不得逾二年。同時撫育子女二人以上者，其育嬰留職停薪期間應合併計算，最長以最幼子女受撫育二年為限，公司設有集哺乳室，也協助員工家庭，由公司與幼兒托育中心簽約提供優惠價格，以降低員工育兒之負擔，使員工安心上班。

2、2019 年度育嬰假後復職和留任的比例明細如下：

項 目	男性人數	女性人數	合計
2019 年有權申請育嬰留停之員工 (A)	16	15	31
2019 年實際申請育嬰留停之員工 (B)	1	2	3
2019 年預計育嬰留停復職 (C)	1	1	2
2019 年實際育嬰留停復職 (D)	0	1	1
2018 年實際育嬰留停復職 (E)	1	3	4
2018 年育嬰假復職後 12 個月仍在職 (F)	1	3	4
復職率 (D/C)	0%	100%	50%
留任率 (F/E)	100%	100%	100%



(四) 愛之味長期打造合理且公平的工作環境，男女報酬平等、外勞與本地勞工之薪資不因國籍而有所差異等。

2019 年非擔任主管全時員工薪資平均數高於 2018 年；員工薪酬逐年提升，經營團隊亦仍持續努力創造更佳獲利績效回饋給員工，創造勞資雙贏。

非擔任主管職務之全時員工人數、非擔任主管職務之全時員工薪資平均數及中位數，及前三者與前一年度之差異如下：

年度	非擔任主管職務之全時員工人數	非擔任主管職務之全時員工薪資平均數 (仟元)	非擔任主管職務之全時員工薪資中位數 (仟元)
2019 年	536	592	498
2018 年	522	586	—
差異	+14	+6	—

(五) 退休制度：

1、本公司依勞動基準法第五十六條第三項規定成立「勞工退休準備金監督委員會」負責本作業要點之推行與基金之管理，並依法提撥「退休準備金」提存於「臺灣銀行信託部」專戶，作為職工退休金給付之用。

2、職工有下列情形之一者，得申請退休：

- (1) 服務滿十五年以上且年齡滿五十五歲者。
- (2) 服務滿二十五年者。
- (3) 服務滿十年以上且年齡滿六十歲者。
- (4) 依本公司訂定之職工優惠退休方案提出申請者。

所稱職工優惠退休方案係指：

- A. 本公司因業務需要，精減人力所訂定之職工優惠退休辦法或作業要點，其施行期間得限定之，逾期即停止適用。
- B. 該優惠退休辦法或作業要點授權由董事長決行，並經本公司退休準備金監督委員會決議通過，報主管機關核備後實施。

3、退休金之給付與規定

(1) 選擇適用勞動基準法退休金制度（舊制）者：

- A. 工作年資滿一年給與兩個基數，但超過十五年的工作年資每滿一年給與一個基數，最高總數以四十五個基數為限。未滿半年者以半年計，滿半年者以一年計。

B. 依本作業要點第五條第二款規定強制退休之職工，其心神喪失或身體殘廢係因執行職務所致者，依前款規定另加給百分之二十。

C. 退休金基數之標準，係指核准退休時一個月平均工資。

(2) 選擇適用「勞工退休金條例」之退休金制度（新制）者：

其適用該條例前之工作年資，應予保留；其保留工作年資之退休金，依本條第一項規定計給，其適用新制後之工作年資，則由本公司依該條例之規定每月提繳退休金，儲存於勞保局設立之勞工退休金個人專戶。

(六) 勞資間之協議與溝通

1、每季定期召開勞資會議，勞資雙方針對公司各項政策充分溝通協調。

2、於公司內部網站設立「員工意見反應留言板」提供員工最直接表達意見的管道，並設有專人針對所反應意見，協調相關單位立即處理。

3、設立總經理信箱，員工意見可直接反應給總經理。

(七) 有重大營運變化的最短預告期

終止勞務契約：

(1) 任職三個月以上一年未滿者，於十日前預告之。

(2) 任職一年以上三年未滿者，於二十日前預告之。

(3) 任職三年以上者，於三十日前預告之。

(4) 員工於接到前項預告後，為另謀工作得於工作時間請假外出。其請假時數，每星期不得超過二日之工作時間，請假期間之工資照給。

(5) 未依規定期間預告而終止契約者，給付預告期間之工資。

(八) 員工教育訓練

員工持續成長，可以讓公司維持長久的競爭優勢，所以組織努力塑造一個適合各階層學習之園地，期許內部培育專業與管理人才，使個人和公司之發展均可共同成長，2019年度本公司員工參與之訓練課程及內容如下：

項 目	訓 練 內 容					
	內部堂數	人次	時數	外部堂數	人次	時數
新進人員訓練	2	38	6	0	0	0
在職人員訓練	8	717	39	143	143	1,433
合 計	10	755	45	143	143	1,433





產品安全及品質綜合教育訓練

雀巢品評感官教育訓練



新進人員教育訓練



急救人員訓練



(九) 人才招募與留才

愛之味透過公開之招募管道及適當遴選方式，積極延攬有能力才華之優秀人員，依其學經歷、人格特質等派任適當之工作。愛之味除恪遵政府勞動法令之相關規範及建置完整薪酬福利外，且遵循法規所規定禁止從事之工作。愛之味並於公司網站中詳細介紹公司文化、薪酬福利、工作環境等訊息，提供求職者進一步了解就業相關資訊，同時不僅於 104 人力銀行網站公布工作職缺，為延攬各方人才，亦定期於校園、就業博覽會、勞工局就業訓練中心等處舉辦徵才活動，期能透過活動進行互動與交流，藉此發掘公司所需的專業及人才特質，進而積極培育人才。

人才是企業最重要資產

愛之味為拔擢人才其留才的方式除薪資福利等獎酬之外、暢通基層及中階主管升遷管道與完善培育制度，也強化員工對工作的挑戰性、參與決策的機會，並感受團隊合諧氣氛等，也不斷致力於提升員工食、衣、住、行、育、樂的軟硬體設施及品質，都能影響、激勵員工在公司的動力與活力，讓優秀人才在工作崗位上貢獻心力。



二、協助員工健康管理

照顧員工的健康是公司正常運作的最基本要求，更是企業的責任，本公司對員工的安全與健康投以符合法令的最高關注，積極營造職場健康管理的理念，並努力實踐，其具體內容包括：

1、設置運動休閒及文康設施：

社團活動：籃球社、羽球社、壘球社等，豐富員工休閒生活。

每年舉辦球類比賽，如：羽球賽、壘球賽活動等，鼓勵正當休閒活動，促進員工交流。

羽球活動



壘球活動



社團活動



2、健康管理與促進：

每年定期辦理員工健康檢查，涵蓋一般健康檢查、特殊健康檢查等項目。聘請專業健檢醫師提供健康諮詢，並針對健檢異常的員工進行追蹤，宣導員工至醫院回診追蹤。相關措施包括：

對象	相關措施
健康檢查異常者	工作環境、設備或作業型態進行追蹤，如為工作環境所造成，則立即採行改善措施。
可能引起代謝症候群者 (血壓偏高、空腹血糖偏高、三酸甘油酯偏高、好的膽固醇偏低)	進行健康宣導，提醒員工健康飲食及規律運動的重要性。
全體員工	預防性措施：避免員工因長時間勞動而發生腦血管，或心臟疾病等過勞情況。

不定期舉辦減重計畫、戒煙宣導、四癌篩檢等活動，讓員工可適時表達或反應自身的壓力因而能安心快樂的在職場上達成各項工作目標。

員工健康檢查



本公司致力於推動職場菸害防制暨健康促進，經衛生福利部國民健康署評定符合「健康職場認證健康啟動標章」。



3、舉辦健康活動及宣導：

健康講座：邀請公司內、外專家，對全體員工演講，宣導各項健康概念、保健新知，促進全體員工身心健康。



4、備有急救設備：

設置有設備完善醫務室，具備急救藥品、擔架、氧氣鋼瓶等，並聘任專業護理師，為員工健康及安全把關，如遇緊急事故，可由護理師做初步急救後，後送至附近大型醫院診治。另不定期辦理捐血活動與講座。



5、員工旅遊及團康活動：

每年二次安排員工國內旅遊活動，紓解員工繁忙的工作壓力，並籍此機會，員工及眷屬間聯絡感情，提昇員工歸屬感及向心力。



三、職業健康與安全

本公司深刻體認「永續發展」為未來企業經營所必須面對之挑戰目標；在追求成長的同時，我們不忘善盡企業社會責任，以零災害為目標，塑造安全衛生與舒適的工作環境，是為我們的責任。設有職業安全衛生委員會，每季召開會議討論安全衛生相關事項：

(一) 安全衛生政策

1. 尊重生命，關懷安全
2. 節約資源，落實管理
3. 持續改善，永續發展
4. 環安衛生，人人有責

(二) 勞工安全衛生專責機構

本公司各廠區設置職業安全衛生委員會，並設立專責勞安室，推動工作安全，防止意外事故，改善工作環境與維護員工健康等事項，統籌全企業職安業務，並定期舉辦會議討論安全衛生問題，以訂定確實可行的職安政策。

(三) 訂定職工安全衛生工作守則

針對設備維護檢查、工作安全及衛生標準、各項機械設備安全、急救與搶救等各項工作執行，以確保員工之工作安全，若有相關安全衛生議題可由職業安全衛生委員會與勞安室議定之。

(四) 推廣安全文化理念

制定明確的安全衛生政策，透過每年舉辦的勞工安全衛生教育訓練安全文化理念，使員工知悉並遵守法規，進而推廣至承攬人員就業安全，除了注重工程品質與進度掌握外，更注重完善及卓越的安全環境與管理，以引導承攬人員各項安全規範，以保障工作者安全及健康。

(五) 2019 年安全績效指標：(不含上下班交通事故數據)

年度	總工時	次數	損失日數	傷害頻率	傷害嚴重率
2019	1,340,641	5	94	3.73	70.12

(六) 2019 年缺勤率：

年度	總工時	缺勤時數 (公傷)	缺勤時數 (病假)	缺勤率
2019	1,340,641	976	7,168	0.61%

四、社區社會關懷及責任

社區社會關懷及責任之推廣說明：

愛之味基於企業社會責任，2019 年持續參與地方公益團體以及參加各專業協會如食品工業會、罐頭、飲料工業會等，提供支持及參與贊助產官學相關活動，充分落實企業之社會責任，且透過長期的社區參與建立良好的社區關係、協助發展休閒活動、道路綠化維護認養、每年參與嘉義縣市部份官廟慶典，公司亦共襄盛舉，秉持「取之社會、用之社會」之理念，也表達本公司對於社會及本土人情之關懷及回饋，達成「社會責任」本於生於斯、長於斯、土親人親、愛家愛鄉愛國的情懷。

(一) 參與協會情形：

名稱	規章 (簡述)	在公會佔有之席位	會員資格具有策略性意義
台灣區飲料工業同業公會	以協調同業關係，增進共同利益，並謀劃飲料工業之改良推廣，促進經濟發展為宗旨。	監事 1 席	否
台灣罐頭食品工業同業公會	對內辦理各項外銷罐頭食品計畫生產，對外聯合業者爭取國際市場。對台灣食品業及生技產業在未來健康發展趨勢下，積極扮演協助業者創新升級之重要角色。	理事長 1 席 理事 1 席 監事 1 席	陳冠翰董事長 擔任理事長
嘉義縣工業會	秉持企業向上，人才升級理念，辦理各類教育訓練課程，以專業服務、持續改善、快速成長、客戶滿意為品質政策，提供優質多元服務，培育產業優秀專業人才，協助產業善用資源，立足台灣接軌國際，藉以達成「活用企業訓練資源」、「活絡企業訓練環境」及「活化產業景氣」目標。	理事 1 席	否
嘉義縣商業會	秉持推廣國內外貿易、促進經濟發展、協調同業關係、增進共同利益的宗旨，在歷屆理事長暨理監事的卓越領導與共同努力下，會務蒸蒸日上，使商業界的地位日漸提昇，成為社會一股不容忽視的重要力量。	團體會員	否

(二) 參與社區活動：

回饋鄉里

本公司長期關懷社會、認養維護道路綠化、每逢佳節參與聯誼會，及提供莘莘學子職場體驗、產學合作、優先提供鄉里就業機會等，深受鄰里肯定及讚許。

慈善公益

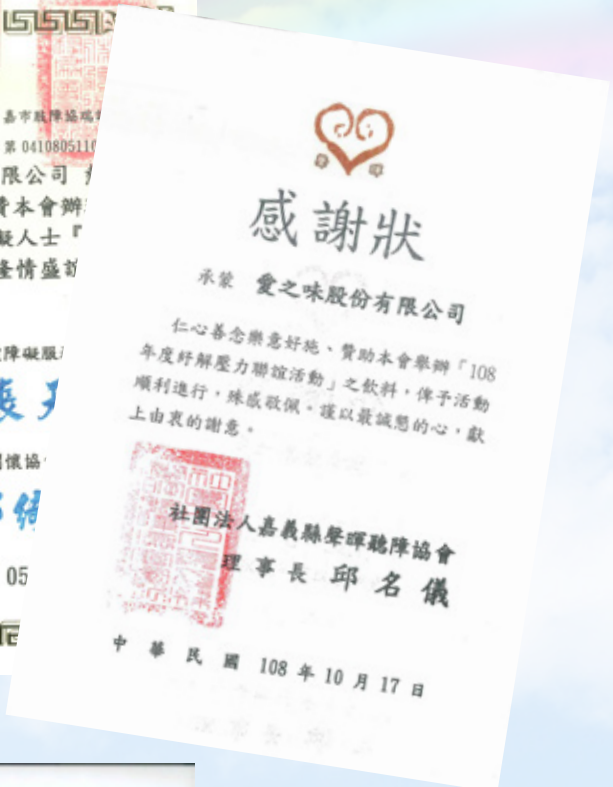
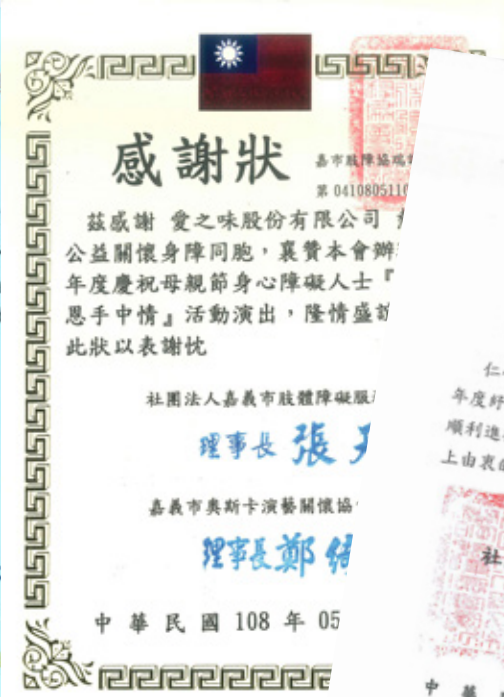
本公司長期參與愛心活動公司，不時捐贈罐頭給弱勢團體或政府機關、學生、廟宇等。例如：愛心家庭關懷協會贊助活動、向日葵關懷協會贊助活動、殘障博愛協會贊助活動、愛希望兒童關懷協會贊助活動等等。

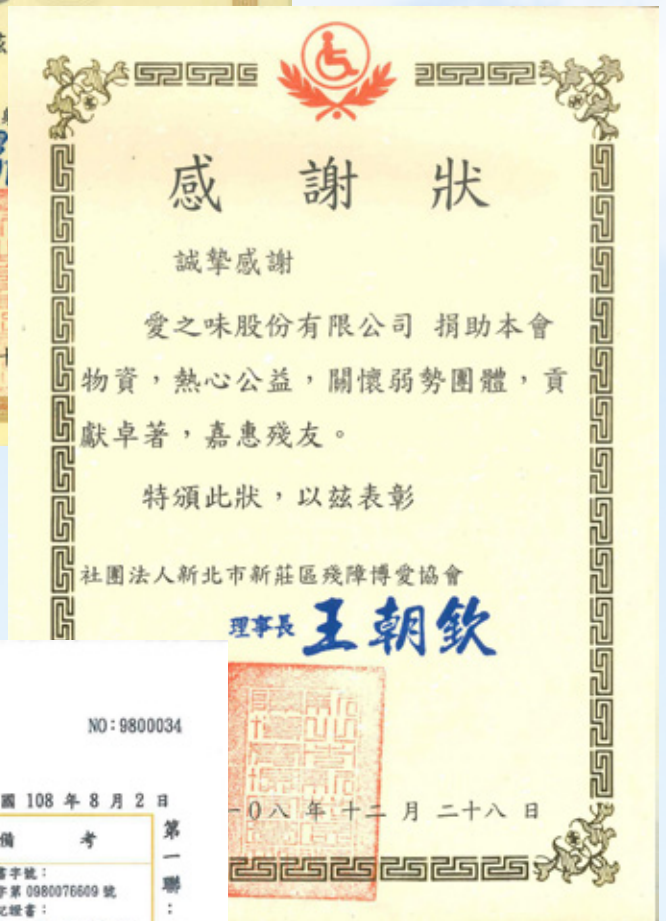
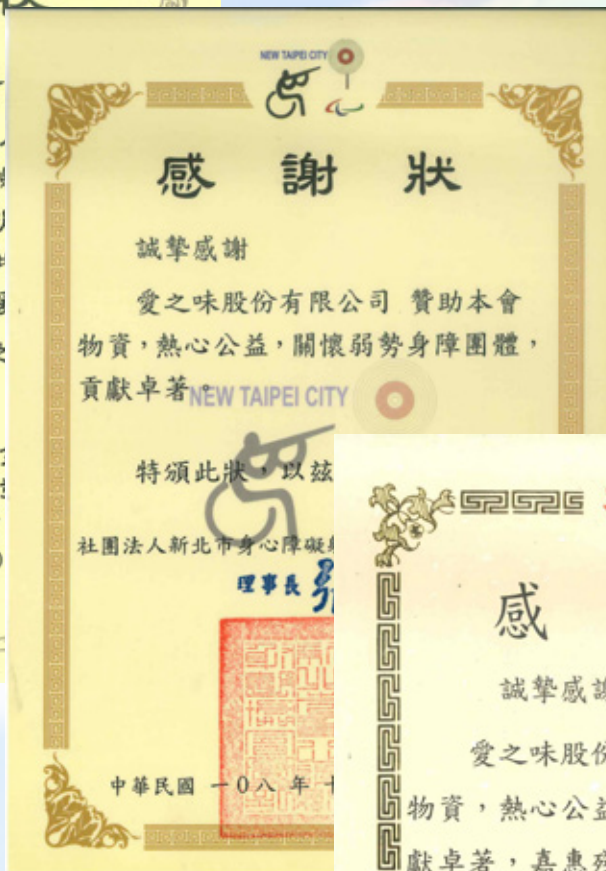
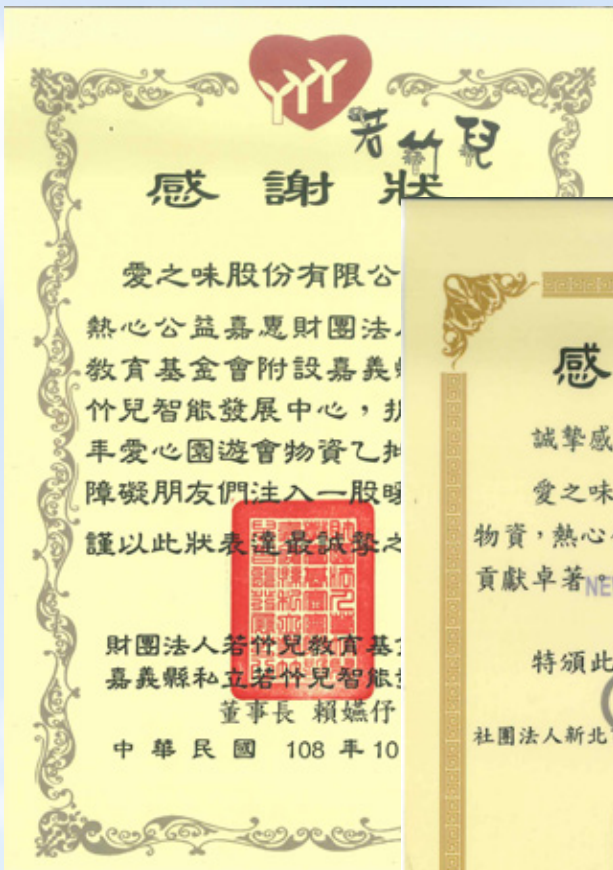


(三) 社區社會關懷及責任營運活動管理方針：

議 題	間接經濟衝擊
目的	愛之味在嘉義縣已耕耘將近 50 年，非常重視與鄰里間的共好利益，努力成為社區的友善鄰居，並恪守道德，也積極參與社會公益，回饋鄰里。
目標	做對社會大眾有貢獻的事，自然帶給社會大眾對愛之味之信任及支持，公司經營績效自然蒸蒸日上。
政策	回饋社會、倡導公益。
承諾	嚴選天然食材，方便即食，滿足現代人對於健康與美味的追求，始終秉持讓讓明日更健康的經營理念，更實踐愛之味以技術科學化確保消費者吃的權益。
外部責任與內部制度	<p>外部責任；愛之味會繼續堅持讓明日更健康的產品承諾，研發創新重視品質安全，提供綠色、樂活、養生與健康的食品，為大家的健康全安做把關，以善盡企業社會之責任。</p> <p>內部制度；除致力於打造幸福的企業外，積極推動關心社區環境、關懷社區人群理念，敦親睦鄰。</p>
公益活動	<ol style="list-style-type: none"> 1、嘉義榮民服務處 - 新春揮毫暨圍爐活動。 2、財團法人嘉義市肢體障礙服務協會 - 母親節身心障礙人士「慈母恩手中情」活動。 3、財團法人嘉義縣聲暉聽障協會 - 慶端午 - 粽情聲暉健康講座。 4、財團法人人安社會福利慈善事業基金會。 5、社團法人台灣國際約瑟糧倉慈善協會。 6、財團法人台灣省私立八德殘障教養院。 7、社團法人中華基督教救助協會。 8、財團法人忠義社會福利事業基金會 - 童漾家年華愛心義賣、失依兒愛心義賣活動。 9、社團法人中華長照協會 - 「重陽有愛－關懷久久」獨居老人慈善餐會。 10、財團法人若竹兒教育基金會 - 2019 年度若竹兒愛心園遊會活動。 11、社團法人新北市身心障礙射擊協會 - 清寒身障歲末送暖冬令救濟。 12、社團法人殘障博愛協會贊助活動。 13、社團法人向日葵關懷協會 - 弱勢家庭關懷扶助贊助活動。 14、財團法人創世社會福利基金會 - 減塑心行動，郵您億起責園遊會贊助活動。 15、財團法人礦工兒子教育基金會 - 清寒身障冬令救濟。 16、嘉義縣義勇消防總隊聯誼餐會贊助。 17、108 年全國大專院校運動會贊助活動。 18、國立嘉義大學 - 百年館興建贊助活動。 19、嘉義縣東石鄉公所 - 東石漁人碼頭龍舟競賽贊助。 20、國立中正大學 - 「2019 全國教育盃」之體育競賽贊助。 21、財團法人嘉義縣新港奉天宮「2019 跑出金虎爺」全國路跑贊助活動。 22、捐血活動 - 捐血車不定期到公司，全體員工共襄盛舉。
申訴機制	企業社會責任信箱：yuehchu@mail.agv.com.tw







社團法人台東縣向日葵關懷協會
捐物收據

NO: 9800034

捐贈人：愛之味股份有限公司
中華民國 108 年 8 月 2 日

摘要	單位	數量	備註	備考
愛之味丹東紅御膳貢粥 CAN340g-2 打 6 入	箱	10		立案證書字號： 府社行字第 0980076609 號 法人登記證書： 登記簿第 8 冊第 139 頁第 181 號 扣繳單位統一編號：25804743 ◎個人捐贈如不超過全年綜合所得總額 20%。 ◎營利事業捐贈如不超過全年所得總額 10%均可列入扣除額。
愛之味莎莎亞椰香八寶 CAN340g-2 打 6 入	箱	10		
愛之味春心茶 PETS00ml-2 打裝	箱	10		

理事長： **陳其揚** 常務監事： **黃財福** 經辦： **黃崇鏞**

第一聯：收執聯

中華民國 一〇八年 十二月 二十八 日



公益界學院擴大服務 多年努力，已正式啟用，擴大為 100座，服務各界，支持支持。 院址：屏東市和興路1155號 電話：(06)721-4028 郵箱：4220025 戶名：創世基金會	聯合永聯本土愛心 照顧本鄉本土弱勢 照顧殘、老、弱 1. 清潔植樹人 2. 喪智、失能、失依老人 3. 菜工、街友、單媽	嘉義分會訊息 1. 一博一笑，在地7 義院院醫更對策。 起來幫忙。 愛心專線：05-2
--	---	---

財團法人
 創世社會福利基金會
 60053 嘉義市西區友愛路
 562號4樓
 電話：05-2320578 傳真：05-2346042
 專線：31408989 戶名：創世基金會(國庫)
 網址：http://www.genesis.org.tw
 62152
 嘉義縣民雄鄉工業二路11號
 愛之味股份有限公司

謝卡(收據)
 其實您也說得對
 我雖有口
 卻不能說一聲謝謝
 ——植樹人——

感謝人：愛之味股份有限公司
 編號：08600003553 日期：108/04/12 方 /
 地址：嘉義縣民雄鄉工業二路11號
 金額：珍珠園10箱、雙健茶玉10箱
 珍珠園10箱、雙健茶玉10箱
 董事長：會計：

財團法人 礦工兒子教育基金會
 收據日期：108年4月13日
 捐贈單位(人)：愛之味股份有限
 捐贈人身份證或社團單位統一編號
 捐贈單位(人)地址：62152 嘉義縣
 捐贈單位(人)電話：05-2211-521
 捐助物品：愛之味莎莎亞椰香八
 受贈單位：財團法人礦工兒子教育基金會
 受贈單位統一編號：94985306
 地址：台北市中山區長安東路二段108
 核准設立文號：北市教社字第
 財團登記字號：登記簿第100冊
 若捐助收據有誤時，請來電以便更正。
 財團法人礦工兒子教育基金會 敬謝！
 電話號碼：(02)2506-1246 傳真號碼：(02)250
 基金會與您結善緣，為您種福田。
 董事長 執行長

國立嘉義大學感謝狀
 嘉大博理字第1080065號
 愛之味股份有限公司鼎力支持校務
 發展捐贈本校100萬元作為「百年館
 興建」及校務發展相關用途使用熱心
 助學仁德可感謹致此狀以申謝忱
 校長 艾群

2019 跑出名 金虎爺 感謝狀
 愛之味(股)公司 惠存
 本宮舉辦「2019 跑出金虎爺
 全國路跑賽」，瀝承 台端熱心
 參與，捐資贊助，貢獻卓越。
 謹具此狀 特申謝忱
 財團法人 嘉義縣新港奉天宮
 董事長 何達煌
 暨全體董監事一全
 中華民國一〇八年七月十七日

嘉義縣東石鄉公所
 感謝狀
 (108)嘉東鄉謝字第013號
 茲感謝愛之味股份有限公司
 參與嘉義縣2019端午龍舟賽系列活
 動，惠贈大會及選手茶飲料50箱，俾
 助活動圓滿成功，溫馨可貴，特頒此狀
 以申謝忱。
 鄉長 林佳瑩
 中華民國108年05月28日



附錄

- 一、「上市公司編制與申報企業社會責任報告書作業辦法」
第四條應加強揭露事項與確信項目彙總表
- 二、會計師有限確信報告
- 三、GRI準則揭露項目對照表
- 四、食品加工行業特定揭露事項



附錄一

「上市公司編製與申報企業社會責任報告書作業辦法」

第四條應加強揭露事項與確信項目彙總表

項次	加強揭露事項	確信標的的資訊	對應章節	頁碼	
第一款	第一目	為改善食品衛生、安全與品質，而針對其從業人員、作業場所、設施衛生管理及其品保制度等方面進行之評估與改進及所影響之主要產品與服務類別與百分比	在食品安全的管理系統中，本公司已取得 CAS（優良農產品）、TQF（台灣優良食品驗證制度）、HACCP（危害分析重要管制點）相關認證。 本公司供應商家數 177 家，稽核家數 159 家，佔 89.83%，對其進貨之金額佔總進貨金額之 99.69%。	肆、三、供應商管理	60
	第二目	違反有關產品與服務之健康與安全法規及未遵循產品與服務之資訊與標示法規之事件類別與次數	2019 年本公司有 3 件食品廣告違反食品安全衛生管理法，目前皆已停止刊播。	肆、三、供應商管理	60
	第三目	採購符合國際認可之產品責任標準者占整體採購之百分比，並依標準區分	本公司符合國際認可之產品責任標準之採購金額為 1,700,254 仟元，佔整體採購之 69.24%。	肆、三、供應商管理	60
	第四目	經獨立第三方驗證符合國際認證之食品安全管理系統標準之廠房所生產產品之百分比	經獨立第三方驗證符合國際認證之食品安全管理系統標準之廠房所生產產品品項為 223 項，佔總生產品項 100%。	肆、三、供應商管理	61
	第五目	對供應商進行稽核之家數及百分比、稽核項目及結果	供應商實地評鑑由研發中心、優化中心會同採購、品保及相關單位人員，就其產品危害分析、生產履歷、檢驗報告、品質管制記錄、製造設備、環境衛生、供應能力等相關條件與資料進行評估，以確認供應商有能力提供符合本公司要求之產品。於每年會依據供應商實際交貨之品質、交期、數量等	肆、三、供應商管理	61

項次	加強揭露事項	確信標的的資訊	對應章節	頁碼	
		進行評分，評分制度分為四個等級(A、B、C、D)。 2019 年度供應商評分結果：年度評鑑家數有 159 家，A 級 135 家，B 級 23 家，C 級 1 家。			
第六目	依法規要求或自願進行產品追溯與追蹤管理之情形及相關產品占所有產品之百分比	本公司 2019 年度依法規要求或自願進行產品追溯與追蹤管理之產品金額為 4,123,016 仟元，占所有產品之百分比為 100%。	肆、三、供應商管理	61	
第七目	依法規要求或自願設置食品安全實驗室之情形、測試項目、測試結果、相關支出及其占營業收入淨額之百分比	愛之味股份有限公司檢驗分析中心，取得 TFDA(台灣衛生福利部食品藥物管理署)及 TAF 財團法人全國認證基金會)之認證，測試項目分為八大類。本公司檢驗中心截至 2019 年 12 月已取得 TFDA 16 種 21 項及 TAF 22 種 36 項實驗室認證。2019 年度本公司檢驗分析中心支出約 14,063 仟元，占個體營業收入淨額之 0.37%。	肆、三、供應商管理	62	
第四款	第一目	非擔任主管職務之全時員工人數、非擔任主管職務之全時員工薪資平均數及中位數，及前三者與前一年度之差異	2019 年度非擔任主管職務之全時員工人數 536 人；非擔任主管職務之全時員工薪資平均數新台幣 592 仟元；非擔任主管職務之全時員工薪資中位數 498 仟元。	柒、一、員工關係	83
	第二目	對氣候相關風險與機會之治理情況、實際及潛在與氣候相關之衝擊、如何鑑別、評估與管理氣候相關風險及用於評估與管理氣候相關議題之指標與目標	本公司除盡到國家政策之環保規範，亦透過會議，研討氣候變遷所產生風險，透過不同領域角度，分析日後因應之對策，以專案方式進行管理，以達到永續發展之精神。	陸、八、氣候變遷風險管理及識別	77



附錄二

會計師有限確信報告



國富浩華聯合會計師事務所
Crowe (TW) CPAs
80250高雄市苓雅區四維三路
6號27樓之1
27F-1, No.6, Siwei 3rd Rd.,
Lingya Dist.,Kaohsiung City
80250, Taiwan
Tel +886 7 3312133
Fax +886 7 3331710
www.crowe.tw

會計師有限確信報告

愛之味股份有限公司 公鑒：

本會計師接受愛之味股份有限公司(以下簡稱愛之味公司)之委任，其民國 108 年度企業社會責任報告書(以下簡稱本報告書)，業經本會計師針對其所選定之標的資訊執行確信程序竣事，並出具有限確信報告。

確信標的資訊與適用基準

愛之味公司所適用之社會責任績效資訊及其依「上市公司編製與申報企業社會責任報告書作業辦法」(以下簡稱作業辦法)第四條第一項第一款規定所加強揭露之資訊及其報導基準詳列於附錄一。

管理階層之責任

管理階層之責任係依據臺灣證券交易所「上市公司編製與申報企業社會責任報告書作業辦法」及全球永續性報告協會(Global Reporting Initiatives, GRI)發布之 GRI 準則(GRI Standards)及依行業補充指南編製企業社會責任報告書，並應設計、執行及維護與報告編製相關之內部控制，以蒐集並揭露報告書內容，並確保本報告書所報導之特定績效指標未存有導因於舞弊或錯誤之重大不實表達。

會計師之責任

本會計師係依照確信準則公報第一號「非屬歷史性財務資訊查核或核閱之確信案件」之要求規劃並執行有限確信工作，以對第一段所述確信標的資訊是否存有重大不實表達出具有限確信報告。

確信工作

本會計師針對第一段所述確信標的資訊依專業判斷執行有限確信工作，本會計師相信此項確信工作可對本確信報告之結論提供合理之依據；其主要執行之確信程序包括：

- (一)取得愛之味公司民國 108 年度企業社會責任報告書，並閱讀其內容；
- (二)與愛之味公司之管理階層及攸關員工進行訪談，以瞭解愛之味公司履行企業社會責任績效與成果之整體情況及報導流程；
- (三)針對報告中所選定之社會責任績效資訊進行分析性程序；蒐集並評估其他支持證據資料；如必要時，則抽選樣本進行測試。





品質管制與獨立性

本會計師及所隸屬之事務所遵循審計準則公報第四十六號「會計師事務所之品質管制」之規範，建立並維護完備之品質管制制度，包含遵循職業道德規範、專業準則及所適用法令相關之書面政策及程序，亦遵循會計師職業道德規範中有關獨立性及其他道德規範之規定，該規範之基本原則為正直、公正客觀、專業能力及盡專業上應有之注意、保密及專業態度。

先天限制

因企業社會責任報告書中所涉及之非財務資訊，相較於財務資訊之確信存在更多先天性之限制，而對於非財務資訊受到衡量不確定性之影響，若選擇不同的衡量方式，則可能導致績效衡量上之重大差異，且由於確信工作係採抽樣方式進行，任何內部控制均受有先天限制，故未必能查出所有業已存在之重大不實表達。

有限確信結論

依據本會計師執行之確信程序及所獲取之證據，並未發現愛之味公司民國 108 年度企業社會責任報告書中所選定之確信標的資訊在所有重大方面有未遵循其適用基準編制而須作修正之情事。

其他事項

愛之味公司網站之維護係管理階層之責任，對於確信報告於愛之味公司網站公告後和標的資訊或適用基準之變更，本會計師不負就該等資訊重新執行確信工作之責任。

國富浩華聯合會計師事務所

會計師：蔡 淑 滿

蔡淑滿



民國 109 年 9 月 18 日



附錄三

GRI準則揭露項目對照表

揭露項目	對應章節	頁碼	備註
GRI102：一般揭露			
102-1 組織名稱	貳、一、本公司簡介	7	
102-2 活動、品牌、產品與服務	貳、二、主要產品及相關業務內容介紹	13	
102-3 總部位置	貳、一、本公司簡介	7	
102-4 營運活動地點	貳、一、本公司簡介	7	
102-5 所有權與法律形式	貳、一、本公司簡介	7	
102-6 提供服務的市場	貳、二、主要產品及相關業務內容介紹	13	
102-7 組織規模	貳、一、本公司簡介	7	
102-8 員工與其他工作者的資訊	柒、一、(一)員工概況	79	
102-9 供應鏈	肆、三、供應商管理	58	
102-10 組織與其供應鏈的重大改變	貳、一、本公司簡介	7	
102-11 預警原則或方針	參、九、風險管理與危機處理原則	49	
102-12 外部倡議	貳、四、參與產業公協會或其他組織與倡議行動	19	
102-13 公協會的會員資格	貳、四、參與產業公協會或其他組織與倡議行動	19	
102-14 決策者的聲明	壹、經營者的話	3	
102-15 關鍵衝擊、風險及機會	參、九、風險管理與危機處理原則	49	
102-16 價值、原則、標準及行為規範	伍、倫理與誠信	64	
102-18 治理結構	參、六、公司治理	42	
102-22 最高治理單位與其委員會的組成	參、六、公司治理	42	
102-40 利害關係人團體	參、一、與利害關係人的溝通平台	22	
102-41 團體協約			無公會
102-42 鑑別與選擇利害關係人	參、二、利害關係人與重大議題判別	26	
102-43 與利害關係人溝通的方針	參、一、與利害關係人的溝通平台	22	
102-44 提出之關鍵主題與關注事項	參、二、利害關係人與重大議題判別	26	
102-45 合併財務報表中所包含的實體	關於本報告書	1	
102-46 界定報告書內容與主題邊界	關於本報告書 參、二、利害關係人與重大議題判別	1 26	
102-47 重大主題表列	參、二、利害關係人與重大議題判別	26	
102-48 資訊重編	關於本報告書	1	



揭露項目	對應章節	頁碼	備註
102-49 報導改變	關於本報告書	1	
102-50 報導期間	關於本報告書	1	
102-51 上一次報告書的日期	關於本報告書	1	
102-52 報導週期	關於本報告書	1	
102-53 可回答報告書相關問題的聯絡人	關於本報告書	1	
102-54 依循 GRI 準則報導的宣告	關於本報告書	1	
102-55GRI 內容索引	附錄三、GRI準則揭露項目對照表	102	
102-56 外部保證/確信	關於本報告書	1	
GRI103：管理方針			
103-1 解釋重大主題與其邊界	參、二、利害關係人與重大議題判別	26	
103-2 管理方針及其要素	參、二、利害關係人與重大議題判別	26	
103-3 管理方針的評估	參、二、利害關係人與重大議題判別	26	
GRI201:經濟績效			
201-1 組織所產生及分配的直接經濟價值	貳、三、營運概況、產生及分配的直接經濟價值	15	
201-3 定義福利計劃義務與其它退休計畫	柒、一、(二)全職員工的福利	82	
201-4 取自政府之財務補助	貳、三、營運概況、產生及分配的直接經濟價值	15	
GRI202:市場地位			
202-2 雇用當地居民為高階管理階層的比例	柒、一、(一)員工概況	79	
GRI203:間接經濟衝擊			
203-1 基礎設施的投資與支援服務的發展及衝擊	柒、四、社區社會關懷及責任	91	
GRI204:採購實務			
204-1 來自當地供應商的採購支出比例	肆、一、原物料之使用與來源	56	
GRI205:反貪腐			
205-1 已進行貪腐風險評估的營運據點	參、八、企業文化、精神及誠信經營	49	
205-2 有關反貪腐政策和程序的溝通及訓練	參、八、企業文化、精神及誠信經營	49	
205-3 已確認的貪腐事件及採取的行動			無此情形



揭露項目	對應章節	頁碼	備註
GRI206:反競爭行為			
206-1 涉及反競爭行為、反托拉斯和壟斷行為的法律行動	參、十、法規遵循	54	
GRI301:物料			
301-1 所用物料的重量或體積	肆、一、原物料之使用與來源	56	
301-2 使用回收再利用的物料	肆、一、原物料之使用與來源	56	
GRI302:能源			
302-1 組織內部的能源消耗量	陸、二、綠色生產與產品	68	
302-3 能源密集度	陸、二、綠色生產與產品	68	
302-4 減少能源消耗	陸、三、節約能源措施	69	
GRI303:水			
303-1 依來源劃分的取水量	陸、四、水資源管理	73	
303-2 因取水而受顯著影響的水源	陸、四、水資源管理	73	
303-3 回收及再利用的水	陸、四、水資源管理	73	
GRI305:排放			
305-1 直接（範疇一）溫室氣體排放	陸、七、溫室氣體排放	76	
305-2 能源間接（範疇二）溫室氣體排放	陸、七、溫室氣體排放	76	
305-4 溫室氣體排放密集度	陸、七、溫室氣體排放	76	
305-5 溫室氣體排放減量	陸、七、溫室氣體排放	76	
305-7 氮氧化物(NOx)、硫氧化物(SOx)，及其它重大的氣體排放	陸、五、污染防治	74	
GRI306:廢汙水和廢棄物			
306-1 依水質及排放目的地所劃分的排放量	陸、五、污染防治	74	
306-2 按類別及處置方法劃分的廢棄物	陸、六、廢棄物分類管理及回收再利用	75	
306-3 嚴重洩漏	參、十、法規遵循	54	
306-4 廢棄物運輸	陸、六、廢棄物分類管理及回收再利用	75	
GRI307:有關環境保護的法規遵循			
307-1 違反環保法規	參、十、法規遵循	54	



揭露項目	對應章節	頁碼	備註
GRI 308: 供應商環境評估			
308-1 採用環境標準篩選新供應商	肆、三、供應商管理	58	
308-2 供應商對環境的負面衝擊，以及所採取的行動	肆、三、供應商管理	58	
GRI401:勞雇關係			
401-1 新進員工和離職員工	柒、一、(一)員工概況	79	
401-2 提供給全職員工（不包含臨時或兼職員工）的福利	柒、一、(二)全職員工的福利	82	
401-3 育嬰假	柒、一、(三)按性別劃分，育嬰假後復職和留任的比例	82	
GRI402:勞/資關係			
402-1 關於營運變化的最短預告期	柒、一、(七)有重大營運變化的最短預告期	84	
GRI403:職業安全衛生			
403-1 由勞資共同組成正式的安全衛生委員會中的工作者代表	柒、三、職業健康與安全	90	
403-2 傷害類別，傷害、職業病、損工日數、缺勤等比率，以及因公死亡件數	柒、三、職業健康與安全	90	
GRI404:訓練與教育			
404-1 每名員工每年接受訓練的平均時數	柒、一、(八)員工教育訓練	84	
404-2 提升員工職能及過渡協助方案	柒、一、(八)員工教育訓練	84	
404-3 定期接受績效及職業發展檢核的員工百分比	柒、一、(一)員工概況	79	
GRI405:員工多元化與平等機會			
405-1 治理單位與員工的多元化	柒、一、(一)員工概況	79	
GRI406:不歧視			
406-1 歧視事件以及組織採取的改善行動			無此情形
GRI408:童工			
408-1 營運據點和供應商使用童工之重大風險			無此情形



揭露項目	對應章節	頁碼	備註
GRI409:強迫或強制勞動			
409-1 具強迫或強制勞動事件重大風險的營運據點和供應商			無此情形
GRI411:原住民權利			
411-1 涉及侵害原住民權利的事件			無此情形
GRI413:當地社區			
413-1 經當地社區溝通、衝擊評估和發展計畫的營運活動	柒、四、社區社會關懷及責任	91	
GRI414:供應商社會評估			
414-1 使用社會標準篩選之新供應商	肆、三、供應商管理	58	
414-2 供應鏈中負面的社會衝擊以及所採取的行動	肆、三、供應商管理	58	
GRI416:顧客健康與安全			
416-1 評估產品和服務類別對健康和安全的衝擊	肆、二、食品安全管理	58	
416-2 違反有關產品與服務的健康和安全法規之事件	參、十、法規遵循 肆、三、供應商管理	54 58	
GRI417:行銷與標示			
417-1 產品和服務資訊與標示的要求	肆、二、食品安全管理	58	
417-2 未遵循產品與服務之資訊與標示法規的事件	參、十、法規遵循 肆、三、供應商管理	54 58	
417-3 未遵循行銷傳播相關法規的事件	參、十、法規遵循 肆、三、供應商管理	54 58	
GRI418:客戶隱私			
418-1 經證實侵犯客戶隱私或遺失客戶資料的投訴			無此情形
GRI419:社會經濟法規遵循			
419-1 違反社會與經濟領域之法律和規定	參、十、法規遵循	54	



附錄四

食品加工行業特定揭露事項

考量面	指標		對應章節	頁碼	備註
採購／ 原物料 採購 實務	FP1	向符合公司採購政策之 供應商採購的數量百分 比。	肆、三、供應商管理	58	
	FP2	採購符合國際認可之產 品責任標準者占整體採 購之百分比。	肆、三、供應商管理	58	
勞資 關係	FP3	由於勞資糾紛、罷工和/或 停工造成的工時損失百分 比。			無此 情事
顧客健 康與 安全	FP5	經獨立第三方驗證符合 國際認證之食品安全管 理系統標準之廠房所生 產產品之百分比。	肆、三、供應商管理	58	





愛之味股份有限公司

AGV PRODUCTS CORPORATION 2019 CSR REPORT